

A man in a white shirt and a woman in a dark top are looking upwards at a digital display. The display shows a social media post with a photo of a group of people and some text. The background is dark with blue and purple lighting, suggesting a futuristic or high-tech environment. A glowing blue line with a dot at the end is visible in the upper part of the frame.

KONES UPPFÖRANDEKOD

Integritet i allt vi gör

Innehållsförteckning

Ett meddelande från vår styrelseordförande och vd	3
Syfte och omfattning	4
Vi genomför affärer rättvist och etiskt	6
Intressekonflikter	7
Korruption	9
Efterlevnad av konkurrensregler	11
Efterlevnad av handelsreglering	13
Vi agerar med försiktighet och respekt	15
Välbefinnande på arbetsplatsen	16
Hälsa och säkerhet	18
Efterlevnad av miljökrav	20
Mänskliga rättigheter	22
Sekretess	24
Vi skyddar vårt varumärke och våra tillgångar	26
Bedrägeri och stöld	27
Cybersäkerhet	29
Immateriell egendom och konfidentialitet	31
Extern kommunikation	33
Insiderhandel	35
Gör din röst hörd och lyft en fråga	37
Etiskt beslutsfattande	38



Ett meddelande från vår styrelseordförande och vd



Hej!

Integritet och ett etiskt agerande har varit nyckelfaktorer för KONEs framgångar genom åren. De utgör grunden för hur vi arbetar tillsammans med våra kunder, team och affärspartners världen över.

Integritet i vårt sätt att arbeta, samt våra värderingar Care, Customer, Collaboration och Courage, har länge varit en källa till styrka och konkurrensfördelar. På KONE spelar var och en av oss en avgörande roll för att skapa förtroende och utveckla vår starka företagskultur. I slutändan är det så vi förbättrar våra prestationer, inspirerar dem omkring oss och levererar enligt vår strategi.

Att arbeta etiskt och med integritet i allt vi gör är lika viktigt som att prestera ett starkt verksamhetsresultat. Därför är jag glad att kunna presentera vår uppdaterade KONEs uppförandekod som ska fungera som ett dagligt beslutsverktyg för att arbeta enligt etiska affärsmetoder.

Tonvikten ligger mer på mångfald och inkludering, utökad vägledning om bedrägeri, korruption och rättvis konkurrens samt ett nytt avsnitt om mänskliga rättigheter. Uppförandekoden stöder vårt åtagande för en inkluderande miljö där alla känner sig uppskattade och har modet att vara sig själva. Det viktigt att du gör din röst hörd eller kontaktar din chef om du anser att koden inte följs. Det är helt rätt sak att göra.

Jag är stolt över allas engagemang för vår kultur och vårt anseende. Genom att fortsätta bedriva verksamhet med integritet och en etisk attityd skapar vi en ljusare framtid för våra kunder och vårt företag, liksom för framtida generationer.

Henrik Ehrnrooth

CEO

Syfte och omfattning



Syfte

Uppförandekoden fungerar som vägledning och hjälper oss fatta rätt beslut i vårt dagliga arbete, var vi än befinner oss. När vi gör affärer på ett korrekt och ärligt sätt skapas en hälsosam arbetsmiljö och våra kunder och affärspartner får förtroende för oss.

Uppförandekoden hjälper oss att ha ett ansvarsfullt och etiskt beteende som förväntas av KONEs anställda och företag.

KONE har förbundit sig att följa alla tillämpliga lagar och förordningar. Denna uppförandekod ersätter inte lokala lagar och regler och åsidosätter inte dessa.

KONE tar hänsyn till de kulturella normerna och praxisen i de länder där vi är verksamma. Men om sådana normer och praxis strider mot uppförandekoden måste de anställda följa koden.

Omfattning

Uppförandekoden gäller för alla KONEs styrelseledamöter, tjänstemän, chefer och anställda, och omfattar alla dotterbolag, filialer och andra enheter där KONE utövar ledningskontroll.

Vi måste alla läsa, förstå och följa uppförandekoden och relaterade policyer.

Brott mot uppförandekoden kan leda till disciplinära åtgärder och till och med uppsägning.

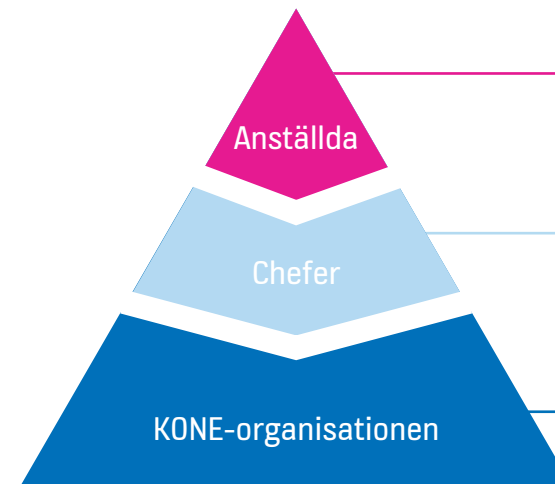
Ansvaret börjar med dig

Det finns några ansvarsområden som vi alla delar:

- ✓ Agera med integritet
- ✓ Läs och förstå uppförandekoden
- ✓ Undvik sådant som kan leda till olagligt beteende eller skada KONEs anseende
- ✓ Ta upp funderingar och ställ frågor när något inte verkar rätt

När personer tänker som ledare gynnas hela vår organisation. Vi spelar alla en viktig roll för att skapa en bra arbetsplatskultur och för att göra affärer med integritet.

Tala med din chef eller Compliance-, juridik- eller HR-avdelningen för att få svar på svårare frågor.



Behandla dina kollegor med omsorg och respekt. Känn till reglerna och säg ifrån om något inte verkar rätt.

Led ditt team genom exempel och genom KONE-kulturen. Håll dig själv och medlemmar i ditt team ansvariga för att agera i enlighet med uppförandekoden. Spela en viktig roll när det gäller att besvara frågor och lösa eller eskalera saker på lämpligt sätt.

Efterlevnad är allas ansvar. Genom att kontinuerligt agera med integritet kan vi uppnå hållbara affärer med våra kunder.



Vi genomför affärer
rättvist och etiskt

Intressekonflikter

Översikt

Vad är en intressekonflikt?

En intressekonflikt inträffar när våra personliga intressen strider mot vårt arbetsansvar eller KONEs intressen.

Vi agerar alltid med KONEs intressen i åtanke och aktivt undviker alla intressekonflikter. Vi låter inte våra personliga intressen påverka några affärsbeslut som vi fattar för KONEs räkning.

Vi meddelar vår chef eller HR-, juridik- eller Compliance-avdelningen om vi har faktiska eller potentiella intressekonflikter.



Vad behöver du veta?

Vi skyddar KONEs intressen och vårt eget individuella anseende genom att identifiera och hantera både faktiska och potentiella intressekonflikter. Det hjälper oss att undvika situationer där våra avsikter eller vår lojalitet kan ifrågasättas.

Vi vet att ...

- ✓ Vi under vår arbetstid förväntas ägna oss helhjärtat åt KONEs verksamhet. Alla sekundära och personliga aktiviteter som kan påverka KONEs intressen negativt ska undvikas.
- ✓ Våra processer, till exempel rekrytering och inköp, är rättvisa och lika, vilket innebär att våra beslut inte påverkas av personliga relationer.

Som anställd ...

Fattar jag beslut med KONEs intressen i åtanke. Måste jag rapportera potentiella eller faktiska konflikter till min chef eller HR-, juridik- eller Compliance-avdelningen.

Som chef ...

Ansvarar jag för att se till att potentiella intressekonflikter kontrolleras, och lämpliga åtgärder vidtas för att lösa eventuella konflikter, vilket kan inkludera hjälp av HR-, juridik- eller Compliance-avdelningen vid behov.



Varningstecken



Det är viktigt att känna igen en potentiell konflikt när du ser den och att rapportera den

Exempel på situationer du måste rapportera är:

- Du tänker söka en ytterligare anställning utanför KONE.
- Du tänker bli styrelseledamot i ett företag som är konkurrent, leverantör eller partner till KONE.
- Du tillhandahåller tjänster utanför din roll som KONE-anställd, till en konkurrent eller till en föreslagen eller nuvarande leverantör till eller kund hos KONE.
- Du eller din familjemedlem är anställd eller ägare till, eller har ett betydande intresse i, en konkurrent eller ett företag som gör affärer med KONE eller vill göra affärer med KONE.
- Du använder din egen befattning hos KONE eller KONEs konfidentiella information för att främja dina privata intressen eller en väns eller familjemedlems intressen.
- Du har en privat relation eller familjerelation med en kollega på en direkt eller indirekt överordnad eller underordnad position.
- Du deltar i anställningsbeslutet som gäller en familjemedlem eller vän

Familjemedlem eller familjerelation avser KONE-anställdas förälder, make/ maka, partner, barn, syskon, kusin, farbror/morbror och faster/moster.

Korruption

Översikt

Vi deltar inte i olämpliga eller korrupta affärsarrangemang med någon tredje part, inklusive kunder, agenter, distributörer, leverantörer och underleverantörer.

Vi genomför lämplig due diligence och lär känna alla tredje parter som vi har kontakt med.

Vi betalar och accepterar inte mutor eller olovliga betalningar. Vi gör inte heller underlättande betalningar (inofficiella betalningar eller förmåner som ges till en offentlig tjänsteman för att få ett godkännande/tillstånd eller på annat sätt underlätta en affärstransaktion eller aktivitet).

Vi säkerställer att alla gåvor och all affärsrepresentation som vi erbjuder eller accepterar från tredje part är blygsamma, lämpliga och följer lagen och våra företagsregler.

När vi samarbetar med tillsynsmyndigheter och offentliga tjänstemän följer vi strikta etiska standarder och agerar i enlighet med alla tillämpliga lagar och förordningar.

Vi ger inga politiska bidrag och vi ser till att alla donationer och all sponsring är lämpliga och godkända i enlighet med våra företagsregler.

Vi följer alla tillämpliga lagar och förordningar mot penningtvätt, finansiering av terrorism och skattesmitning.



Vad behöver du veta?

Vad är en muta?

En muta är en utbetalning, gåva, fördel eller något annat av värde som erbjuds eller ges i syfte att få en orättvis fördel.

Det är strängt förbjudet att erbjuda, begära eller acceptera en muta på KONE.

För att säkerställa att gåvor, företagsrepresentation, sponsring och donationer inte betraktas som potentiella mutor kontrollerar vi alltid att de har ett legitimt affärssyfte, är lämpliga och godkänns i enlighet med våra företagspolicyer och regler.

Vi avvisar alla förfrågningar eller erbjudanden om olämpliga betalningar, gåvor eller tjänster och rapporterar dem omedelbart till juridik- eller Compliance-avdelningen.

- ✓ Offentliga tjänstemän, såsom regeringsföreträdare eller anställda vid offentliga organ eller statsägda företag, omfattas av strängare regler mot mutor, så vi är extra uppmärksamma i våra kontakter med dem.
- ✓ Vi använder inte KONEs lokaler eller arbetsevenemang för politiska aktiviteter eller ändamål.
- ✓ Vi betalar inte ut och erbjuder inte förmåner till offentliga tjänstemän för att försöka påverka dem.
- ✓ KONE bidrar inte med medel eller resurser, direkt eller indirekt, till politiska kampanjer, partier, kandidater, offentliganställda eller deras kolleger.

Leverantörer, agenter, konsulter, distributörer och andra mellanhänder är strängt förbjudna att ge eller ta mutor och att delta i andra korrupta aktiviteter för vår räkning.

Vi förväntar oss att sådana tredje parter upprätthåller liknande nivåer av etik och efterlevnad som KONE och kräver att de undertecknar lämplig uppförandekod för KONEs leverantörer/distributörer eller motsvarande.



Varningstecken

Du observerar eller arbetar med affärspartner som ...

Vägrar följa vår uppförandekod för leverantörer eller distributörer.

Du misstänker kan vara inblandade i olagliga eller oetiska metoder.

Föreslår illegala eller oetiska affärsarrangemang för KONE.

Inte är villiga att dela information om sina företags- eller ägarstrukturer.

Försöker påverka dina affärsbeslut, till exempel genom att utlova olämpliga gåvor eller förmåner till dig eller KONE eller genom att hävda att de har särskilt inflytande över kunder eller företrädare för myndigheter.

Misstänkta affärsaktiviteter som:

En kund ber KONE att acceptera betalning från en tredje part som KONE inte har något avtalsförhållande med eller som är beläget i ett annat land.

En fastighetsförvaltare begär betalning i utbyte mot att KONE gynnas.

En offentlig tjänsteman kräver en inofficiell betalning för att släppa våra enheter eller delar från tullen, eller för att påskynda tillstånd eller visum.

En kund föreslår att betala KONE kontant.

KONE betalar för tjänster eller varor innan de utförs eller levereras.

Du pressas av en kollega, leverantör eller kund att:

- använda en specifik tredje part
- strunta i urvals- och godkännandeprocesser
- anställa en vän eller släkting
- donera till en viss välgörenhet eller organisation



Resurser

[KONE Global Instructions on Sponsorship & Donations](#)

[Instructions on Gifts & Corporate Hospitality](#)

Efterlevnad av konkurrensregler

Översikt

Vi främjar en rättvis och sund konkurrens i allt vi gör. Vi är fast beslutna att följa alla tillämpliga konkurrensregler i allt vårt arbete.

Konkurrenter bryter mot konkurrensregler när de koordinerar sitt beteende på marknaden (t.ex. genom att fastställa priser eller dela upp marknader).

Konkurrensregler överträds också om ett mycket starkt företag missbrukar sin marknadskraft.



Vad behöver du veta?

Det är viktigt att du förstår hur konkurrensregler påverkar KONEs verksamhet så att du kan identifiera otillbörliga affärsmetoder, säkerställa att ditt eget beteende följer konkurrenslagarna och undvika uppgörelser som bryter mot rättvis konkurrens.

Vi deltar aldrig i konkurrensbegränsande avtal eller karteller. Vi ...

- ✗ Deltar inte i prisöverenskommelser, vilket betyder att vi inte enas om priser, rabatter eller marginaler med konkurrenter.
- ✗ Deltar inte i anbudsmanipulation, vilket är en samordning av anbudsförfarandena för att förutbestämman det vinnande budet.
- ✗ Deltar inte i marknadsdelning eller avtal för att fördela kunder eller territorier.
- ✗ Deltar inte i avtal om produktionsbegränsningar, inklusive kvantiteterna av eller kvaliteten på specifika produkter/tjänster.
- ✗ Kommer inte överens om handelsvillkor med konkurrenter, inklusive garantier eller andra avtalsvillkor i kundavtal.
- ✗ Utbyter inte känslig affärsinformation med konkurrenter, däribland information om kunder, priser, rabatter eller FoU.

Brott mot konkurrensregler kan leda till mycket allvarliga konsekvenser för både KONE och dess anställda. Konsekvenserna kan vara stora viten, civilrättsliga skadeståndskrav från kunder, straffrättsliga påföljder för anställda och allvarlig skada på KONEs anseende.

- Du måste hålla kontakten med konkurrenter till ett absolut minimum och se till att eventuella samtal med konkurrenter i branschorganisationsmöten eller liknande möten inte rör kommersiellt känsliga frågor.
- Du måste också följa KONEs särskilda regler om icke-diskriminering vid försäljning av KONEs unika reservdelar. Detta för att säkerställa att vi följer de regler som gäller för företag med en dominerande ställning på marknaden.



Varningstecken

Du är engagerad i eller lägger märke till riskabel kommunikation med konkurrenter. Till exempel:

- Du hör en kollega diskutera priser eller andra försäljningsvillkor med en konkurrent.
- Du träffar en gammal KONE-kollega som nu arbetar för en konkurrent, och kollegan frågar dig om aktuella projekt och kunder som du arbetar med.
- Du ser ett e-postmeddelande från en konkurrent som hänvisar till "överenskomna projekt" med KONE.
- Du deltar i ett standardmöte där konkurrenter är närvarande och inser att det inte finns någon dagordning för mötet och att inga advokater är närvarande vid mötet.
- En konkurrent föreslår att KONE ansluter sig till ett system för att samordna anbud i ett anbudsförfarande för att säkerställa att "alla vinner något".

Kontakta juridikavdelningen om du stöter på varningssignaler eller annat konkurrensbegränsande beteende, eller om du inte är säker på hur du ska agera i en viss situation.



Resurser

Du kan lära dig att följa konkurrensreglerna genom att läsa KONEs [Competition Compliance Policy](#), som definierar och förklarar våra standarder för beteenden inom konkurrenslagstiftningen.

Du kan också få ytterligare vägledning om hur konkurrensregler påverkar vår reservdelsförsäljning i KONEs [Key Part Policy](#).

Efterlevnad av handelsreglering



Översikt

Den globala karaktären hos vår verksamhet på KONE innebär att vi måste uppfylla många exportkontroll- och tullkrav.

Dessa krav påverkar rörligheten för produkterna över landsgränser, användningen av programvara och teknik, utbytet av expertis och vår möjlighet att göra affärer med olika parter.

Vi bedriver vår verksamhet i enlighet med alla tillämpliga lagar och föreskrifter om exportkontroll och tullar.

Vi ser till att KONE uppfyller kraven för branschefterlevnad i alla delar av verksamheten.



Vad behöver du veta?



Exportkontroller

Inför direkta och indirekta begränsningar för vår verksamhet via sanktionerade parter, embargoländer eller regioner och strategiska varor, programvara och teknik.



Tullregler

Ange de föreskrivna import- och exportreglerna för vår verksamhet med procedurkrav och tillgängliga tullfordelar.

Vi följer

handelslagar och handelsregler vid planering och hantering av affärstransaktioner, inklusive till exempel gränsöverskridande förflyttningar av varor, programvaru- eller tekniköverföringar eller finansiella transaktioner.

Vi förstår

att sådana transaktioner kan vara fysiska, till exempel varutransport, eller icke-fysiska, till exempel överföring av data eller teknik, eller underlättande eller avslöjande av information på något elektroniskt sätt.

Vi säkerställer

att all information och dokumentation som rör import och export är korrekt och fullständig med en lämplig verifieringskedja, oavsett transaktionens frekvens eller värde.

Som anställd ...

Om jag är osäker söker jag vägledning från det globala teamet för efterlevnad av handelsregleringar och tar ansvar för att säkerställa att transaktionerna genomförs korrekt.

Som chef ...

Jag ser till att de affärstransaktioner jag ansvarar för genomförs i enlighet med gällande lagar och förordningar om handelsefterlevnad.



Varningstecken

Se upp för eventuella överträdelser av exportkontroller eller tullar, till exempel:

- Underteckna ett avtal med en mellanhand när slutanvändaren av våra produkter eller tjänster omfattas av sanktionsregler.
- Medvetet organisera en försändelse eller betalning via ett annat land för att kringgå exportkontrollregler.
- Elektroniskt överföra programvara som kan vara föremål för exportkontroller.
- Under onlinemöten utbyta teknik eller expertis som kan omfattas av exportkontrollregler.
- Använda eller lämna felaktiga import-/exportuppgifter, till exempel prisklassificering eller ursprungsland på tulldeklarationer, produktmärkning eller förpackning.
- Underlätta en leverans genom att ändra tulldokumentationen för att undvika export-/importlicens eller andra krav.
- Erhålla lägre tull eller tullförmåner baserat på felaktig information.
- Deklarera ett felaktigt eller godtyckligt tullvärde i strid med värdereglerna.



Resurser

[Trade Compliance Policy](#)

The background of the image shows two KONE employees, a woman on the left and a man on the right, both wearing blue KONE-branded caps and smiling. They appear to be in a technical or industrial setting, possibly a lift shaft or maintenance area, with metal railings and cables visible. The woman is leaning forward, and the man is looking towards her.

Vi agerar med
försiktighet och
respekt

Välbefinnande på arbetsplatsen

Översikt

På KONE ses och uppskattas alla anställda som individer. Vi behandlar alla rättvist och främjar en arbetsmiljö med ömsesidig respekt.

Vi har en policy för likabehandling för att upprätthålla en arbetsmiljö där människor känner sig säkra och stärkta.

Vi förbjuder trakasserier och mobbning så att alla känner sig fysiskt och psykiskt trygga och kan utföra sitt arbete efter bästa förmåga.

Vår företagskultur värdesätter och omfamnar mångfald och inkludering på arbetsplatsen.



Vad behöver du veta?

KONE tolererar inte någon form av diskriminering, trakasserier eller mobbning. Det här beteendet motverkar våra principer om mångfald och inkludering samt KONEs värderingar och strider ofta mot lagen.

KONE är en arbetsgivare som tillämpar likabehandling, som garanterar lika behandling av alla individer oavsett personliga attribut och egenskaper.

Vad är trakasserier?

Stötande, mobbande, förödmjukande, hotfullt eller annat olämpligt agerande mot en person eller grupp. Otillbörligt uppförande kan inbegripa direkta eller indirekta kommentarer, gester och fysiskt, sexuellt, verbalt eller elektroniskt agerande.

Legitim feedback om prestationer utgör inte trakasserier.

Vad är diskriminering?

Orättvis och skadlig behandling av en person baserat på skyddade egenskaper som etnicitet, kön, religion, nationalitet, ålder, civilstånd, klass/kast, sexuell läggning, könsidentitet, funktionshinder och andra skyddade egenskaper.

Vi främjar

mångfald och inkludering, och ser till att alla KONEs anställda behandlas rättvist av ledning och kollegor.

Vi säkerställer

att våra arbetsförhållanden är rättvisa och skäliga oavsett var våra anställda befinner sig.

Vi säkerställer

alla beslut om en enskild anställd, inklusive rekrytering, baseras på meriter, det vill säga förmågor, kompetens, färdigheter och prestationer.



Varningstecken

Se upp för följande:

- Aggressivt eller skrämmande beteende.
- Verbalt våld, som skällsord eller att skrika och förolämpa andra.
- Spridande av illasinnade rykten eller skvaller.
- Stötande skämt eller olämpliga kommentarer.
- Olämplig närmanden, som att röra vid någon, gestikulera eller komma med suggestiva kommentarer.
- Utesluta personer från relevanta möten eller e-postmeddelanden för att sabotera deras arbete.

Om du stöter på diskriminering, trakasserier eller mobbning, eller bara inte vet vad du ska göra, kontaktar du din chef eller HR-, juridik- eller Compliance-avdelningen



Resurser

Se

[KONE Statement of Diversity and Inclusion Principles](#)

som gäller alla KONE-anställda.

[Global Recruitment Policy](#)

Hälsa och säkerhet

Översikt

KONEs mål är att våra anställda, partners och användare av våra utrustningar ska komma hem säkert varje dag.

Vi designar våra produkter och processer så att de är branschledande för arbetsmiljön.

Vi arbetar säkert, bryr oss om andra och uppmuntrar aktivt till säkra rutiner.

Vad behöver du veta?

På KONE är säkerheten vår högsta prioritet och kärnan i vår företagskultur. Vi anser att alla KONEs anställda och partners har rätt till en säker, en säker och hälsosam arbetsmiljö.

Vi skapar våra lösningar och tjänster med tanke på kontinuerlig säkerhet för anställda, partners och användare.

Utgångspunkten för oss är att följa lagarna och regelverken i de samhällen som vi verkar i. Vi är stolta över att följa våra egna metoder och säkerhetsstandarder som i många fall är strängare än de lagstadgade kraven.

Vi på KONE ...

- ✓ Är personligen ansvariga för att se till att både våra anställda och andra som påverkas av vårt arbete är säkra.
- ✓ Kompromissa aldrig med hälsa och säkerhet av affärsmässiga eller andra skäl.
- ✓ Utvärderar alltid uppgiftens säkerhet, stoppar arbetet om det är osäkert, ber om hjälp eller vidtar nödvändiga åtgärder för att fortsätta arbetet på ett säkert sätt. Vi rapporterar incidenter och nära missar snabbt.

Om du är ledare ...

Du ansvarar för att ge ditt team de nödvändiga medlen för att arbeta säkert och för att främja deras välbefinnande.

Varningstecken

Ingen uppgift är så viktig eller brådskande att hälsa och säkerhet kan äventyras.

Tänk alltid på säkerheten. Ta hand om dina kollegor och andra, särskilt när du observerar dessa varningstecken:

Arbetsmiljön verkar osäker:

- Det finns risk att du faller från hög höjd.
- Arbetsområdet har inte säkrats korrekt.
- Utrustning eller last kan röra sig under arbete.
- Utrustningen är inte spänningslös när du utför en uppgift.

Du känner dig osäker eller orolig:

- Du är inte säker på om du har rätt verktyg, personlig skyddsutrustning och kunskap och utbildning.
- Du är osäker på gällande KONE-metod och säkerhetsanvisningar.
- Du känner dig inte i form för arbetet.

Du tror inte att reglerna följs ordentligt:

- En genväg från en bestämd metod verkar spara tid eller arbete.
- Du är pressad att utföra en uppgift som du anser bryter mot säkerhetsreglerna.
- Du upptäcker en osäker situation, men den ligger utanför ditt arbetsomfattning.
- Förutsättningarna skiljer sig från de förväntade när jobbet planerades.
- Du är tveksam till att rapportera en incident.



Efterlevnad av miljökrav

Översikt

Vi är fast beslutna att skydda miljön och driva vår verksamhet på ett ansvarsfullt och miljömässigt hållbart sätt.

På KONE vill vi vara ledande inom hållbarhet och miljön är ett av våra viktigaste fokusområden. Som undertecknare av UN Global Compact främjar vi de mål för hållbar utveckling som gäller våra aktiviteter. Vi följer Parisavtalets klimatinitiativ och har vetenskapsbaserade klimatmål för att väsentligt minska våra utsläpp av växthusgaser.

Vi har ett ansvar att överväga hur miljön påverkas av allt vi gör. Förutom vår egen verksamhet söker vi aktivt efter sätt att samarbeta med våra leverantörer och kunder för att förhindra eller minska utsläppen av växthusgaser och andra skadliga effekter på miljön.



Vad behöver du veta?

Vi på KONE ...

- ✓ Följer eller överträffar alla tillämpliga lagar och förordningar, upprätthåller höga miljöstandarder i all vår verksamhet globalt och kräver att våra leverantörer och partner upprätthåller samma standarder.
- ✓ Strävar kontinuerligt att förstå och minska miljöpåverkan från våra produkter och tjänster och hur vi bedriver vår verksamhet.
- ✓ Följer och förstår miljökrav inom våra individuella ansvarsområden och hur de påverkar vår verksamhet. Vi kringgår inga miljöprocesser och förbiser inga sådana krav.



Du kan ...

- Ta ansvar för de åtaganden och mål som anges i KONEs miljöpolicy.
- Vara nyfiken och uppmärksamma miljöaspekter genom att fråga hur de övervägs i ett visst projekt eller en specifik verksamhet – inom eller utanför KONE.
- Rapportera miljörelaterade problem till din chef när du blir medveten om dem.
- Utforma och utveckla KONE-lösningar enligt de krav som anges i miljöbilagan.
- Aktivt begära mer miljömässigt hållbara metoder och lösningar från våra partner, leverantörer och kunder.



Varningstecken

Man har inte ...

- Tagit itu med miljösäkerhetsproblem på ett adekvat sätt vid konstruktion, tillverkning, installation eller underhåll av våra produkter.
- Genomfört den nödvändiga utvärderingen av miljöpåverkan som en del av utvecklingsprocessen för nya produkter och tjänster.
- Alla nödvändiga miljötillstånd, licenser eller annan nödvändig dokumentation för vår verksamhet, till exempel för avfallshantering .

Du upptäcker misstänkt beteende från leverantörer som:

- Leverantörerna har ämnen i sina produkter som antingen inte är tillåtna eller som ska fasa ut enligt miljöbilagan.
- Leverantörerna är ovilliga att redovisa sina produkters fullständiga materialsammansättning eller avfärdar miljökrav.

Du ser ...

- Hur miljöaspekter som rör exempelvis kemisk säkerhet och avfallshantering ignoreras för att ett projekt ska avslutas i tid eller enligt budget.
- Att material kasseras på ett felaktigt sätt på vår anläggning eller på kundens anläggningar.
- En leverantör som arbetar på ett sätt som bryter mot lagar, regler eller KONEs krav.



Resurser

Vårt miljöåtagande finns i KONEs [Environmental Policy Statement](#).

Miljökraven för våra leverantörer och KONEs personal anges i KONEs [Environmental Annex](#).

Mänskliga rättigheter

Översikt

Vi åtar oss att respektera och uppfylla internationellt erkända arbetsstandarder och standarder för mänskliga rättigheter, även de som anges i:

- Det internationella regelverket för mänskliga rättigheter
- FNs vägledande principer om företag och mänskliga rättigheter
- Grundläggande arbetsrätt så som den definieras av Internationella arbetsorganisationen samt i ILO:s deklaration om grundläggande principer och rättigheter i arbetslivet
- OECDs riktlinjer för multinationella företag

Som undertecknare av FNs Global Compact och dess tio principer respekterar vi mänskliga rättigheter och arbetsrätt i hela vår leveranskedja, inklusive vår egen verksamhet, våra leverantörer och affärspartner.



Vad behöver du veta?

Vi strävar efter

att upprätthålla enskilda personers grundläggande mänskliga rättigheter så som de anges i den allmänna förklaringen om mänskliga rättigheter.

Vi förväntar oss

att våra leverantörer och partner följer samma globala standarder.

Vi säkerställer

att alla anställda är medvetna om sina rättigheter.

Vi vidtar åtgärder

för att avhjälpa den negativa inverkan på mänskliga rättigheter som vi blir medvetna om.

Vi förbjuder alla former av barnarbete.

Vi följer den Internationella arbetsorganisationens standarder gällande barnarbete. Vi anställer till exempel inte arbetstagare under 15 år eller under den lokala obligatoriska skolåldern, beroende på vilket som är högre. Om det är tillåtet enligt lokala lagar kan minimiåldern vara lägre om det finns lätta arbeten. Minimialdern för farligt arbete är alltid 18 år.

Vi upprätthåller arbetsrätten för våra anställda och förväntar oss att våra affärspartner gör likadant.

Vi respekterar anställdas rätt att bilda och ansluta sig till en organisation som främjar deras intressen och att förhandla kollektivt eller individuellt.

KONE accepterar och värdesätter att alla anställda är fria att välja sina egna politiska åsikter.

Men för att säkerställa att medarbetare inte förolämpas av att annan personal uttrycker sina politiska åsikter håller vi KONEs fastigheter och arbetsrelaterade evenemang fria från politisk aktivitet och uttryck för politiska åsikter.

Vi förbjuder alla former av modernt slaveri.

Här ingår alla former av tvångsarbete, såsom tvångstjänst, skuldslaveri eller fängelsearbete där anställda inte fritt väljer att delta i arbetet. Vi förbjuder även användning av hot, våld, förvrängningar eller tvång som tvingar anställda att arbeta mot sin vilja.

Vi kräver att våra leverantörer och affärspartner följer samma standarder.

KONE respekterar alla tillämpliga lagar om ansvarsfull handel av konfliktmineraler. Vi eftersträvar att våra produkter inte ska bidra till miljöförstörelse och överträdelser av mänskliga rättigheter.



Varningstecken

Du lägger märke till alarmerande arbetsförhållanden eller misstänkt beteende ...

- Anmälningar om misshandel, trakasserier eller sexuellt och/eller fysiskt våld på arbetsplatsen.
- Anställda har osäkra eller ohygieniska arbetsförhållanden.
- Identitetshandlingarna för en leverantörs anställda undanhålls av leverantören.
- Underleverantörers löner betalas inte ut i tid.
- En anställd har ingen officiell anställningsstatus eller befattning.
- Utländska anställda får lägre löner och mindre gynnsamma arbetsvillkor.



Resurser

[International Bill of Human Rights](#)

[ILO Declaration on Fundamental Principles and Rights at Work](#)

[KONE Sustainability Report](#)

[United Nations Guiding Principles on Business and Human Rights](#)

[OECD Guidelines for Multinational Enterprises](#)



Sekretess

Översikt

KONE har åtagits sig att skydda personuppgifter i enlighet med tillämpliga lagar. All användning och bearbetning av personuppgifter på KONE ska följa lagen, vara rättvis och transparent för de berörda personerna.

Personuppgifter måste skyddas mot obehörig användning och utlämnande i enlighet med KONEs policy för informationssäkerhet.



Vad behöver du veta?

Vad är personuppgifter?

Personuppgifter är all information som är relaterad till en identifierbar individ, till exempel namn, bild, kontaktinformation samt unikt enhets- eller system-ID.

Uppgifter som samlats in, bearbetats, bytts ut mot modelldata eller på annat sätt anonymiseras på ett oåterkalleligt sätt betraktas inte längre som personuppgifter.



Om ett dataobjekt kan länkas tillbaka till personen genom att det kombineras med andra uppgifter betraktas det som personuppgifter, även om objektet självt inte identifierar personen.

Personuppgifter måste hållas konfidentiella och skyddas från obehörig användning eller avslöjande.

Du bör aldrig göra utdrag av KONEs personuppgifter eller kopiera KONEs personuppgifter till personliga IT-program eller lagringsenheter. Det är strängt förbjudet att lämna ut KONEs personuppgifter utanför KONE, om det inte finns tillräckliga rättsliga, organisatoriska och tekniska säkerhetsåtgärder för att säkerställa att personuppgifterna behandlas och skyddas på ett sätt som motsvarar det som tillhandahålls av KONE.

Vi samlar in, får åtkomst till och använder personuppgifter endast när det är relevant för vårt arbete, för KONEs affärsändamål och/eller för att uppfylla KONEs lagenliga eller avtalsmässiga skyldigheter.

När du samlar in personuppgifter för ett syfte ska du inte använda dem för oförenliga syften i framtiden. Att ändra användningens syfte kan kräva att vi informerar relevanta personer om det nya syftet eller ber om deras samtycke till det.



Varningstecken

Du märker att personuppgifter missbrukas, till exempel:

- KONEs personuppgifter används för ändamål som inte rör KONEs verksamhet.
- Personuppgifter säljs eller på annat sätt lämnas ut utanför KONE utan lämpliga avtal.
- Personuppgifter som ursprungligen samlats in för ett visst ändamål, till exempel anställning, används för ett annat oförenligt ändamål, såsom marknadsföring.

Uppgifter delas eller lagras på ett riskabelt sätt, till exempel:

- Personuppgifter delas inom KONE med personer som inte behöver se personuppgifterna för att kunna utföra sitt arbete eller uppdrag med KONE.
- Personuppgifter lagras eller delas utanför de IT-system som KONE har godkänt.
- Känsliga data som hälsoinformation delas via oskyddad e-post.



Resurser

[Privacy Statement](#)

[Information Security Policy](#)

[Personal Data Protection Policy](#)

100
100L

floor
100

m
300

Vi skyddar vårt
varumärke och
våra tillgångar



Bedrägeri och stöld



Översikt

All sorts stöld, bedrägeri, förskingring eller annat missbruk av KONEs tillgångar är förbjuden. Ärlighet och transparens är grundläggande för vår verksamhet.

Vi använder KONEs medel och andra tillgångar på rätt sätt, på ett ansvarsfullt sätt och för deras avsedda och legitima ändamål.

Vi säkrar och skyddar alla KONEs tillgångar, inklusive lager, verktyg, fordon, reservdelar, data och immateriella rättigheter.

Vi baserar alla KONEs finansiella transaktioner på verkliga händelser. Vi registrerar dem korrekt i rätt tid och följer KONEs redovisningsstandarder och andra tillämpliga lokala regler.

Vår finansiella och icke-finansiella rapportering och register innehåller inga falska, vilseledande eller artificiella poster eller information.



Vad behöver du veta?



Vi förhindrar bedrägerier och stölder på följande sätt:

- Vi skyddar både materiella tillgångar (t.ex. reservdelar i lager) och immateriella tillgångar (t.ex. data i våra telefoner eller bärbara datorer).
- Vi följer företagets principer och regler för användning av alla tillgångar, inklusive material, verktyg, lager och skrotning.
- Vi använder inte KONEs tillgångar för våra egna syften.
- Vi tar inte med oss någon konfidentiell KONE-information när vi lämnar KONE-anställningen.
- Vi fakturerar korrekt utifrån en verklig affärshändelse, i god tid och i enlighet med avtalsvillkor.
- Vi följer KONEs bokföringsstandarder och ser till att intäkterna inte övervärderas eller bokförs för tidigt.
- Vi samlar in kundfordringar när de förfaller och har inga sidoavtal.
- Vi registrerar och fördelar kostnaderna korrekt baserat på en verklig affärshändelse.
- Vi säkerställer att fakturor vi tar emot är korrekta och godkänner dem i enlighet med policyn för delegering av befogenheter och policyn för fakturagodkännande.
- Vi återbetalar kostnader och utgifter för affärsrelaterade resor i enlighet med resepolicyn och inkluderar inte några personliga kostnader.



Varningstecken

Du märker att processer och principer ignoreras. Till exempel:

- Verksamheten sker utan avtal och/eller korrekt tillstånd.
- Intäkterna redovisas för tidigt eller överskattas.
- Korrekta godkännandeprocesser följs inte.
- KONEs verktyg eller fordon används för personliga ändamål.
- Principer och processer för lager- och materialskrotning följs inte.
- Du ombeds att registrera en transaktion, bokföra order eller göra en betalning på ett sätt som kringgår ekonomiska kontroller och godkännanden.
- Intäkter och kostnader har fördelats på fel sätt för att uppfylla målen.

Det finns oegentligheter eller saknad information i register. Till exempel:

- Det finns ingen stöddokumentation för bokföringsposter eller andra tillgångssaldon.
- Kapitalkostnader, tillgångar eller ansvarsskyldigheter i våra konton kan inte förklaras.
- Du får en faktura från en underleverantör som nämner tjänster som ännu inte tillhandahållits oss.
- Offentliga uttalanden om testresultat matchar inte intern data.



Resurser

[Global Delegation of Authority](#)

[Global Purchasing Policy](#)

[Global Travel Policy](#)

Cybersäkerhet

Översikt

På KONE arbetar vi engagerat med cybersäkerhet. Det är ditt ansvar att agera på lämpligt sätt när du använder, utvecklar eller upprätthåller viktig information, verktyg och digitala tillgångar.

Vår policy är att se till att den information som behövs för att driva KONEs verksamhet effektivt skyddas på ett adekvat sätt.

Vi utvecklar system och produkter enligt fastställda säkerhetsprinciper, inklusive säkerhetstest innan lansering och övervakning av cybersäkerhetshot och sårbarhet.

Mer information finns i KONEs policy för informationssäkerhet.



Vad behöver du veta?

Företagets tillgångar innefattar alla enheter som utfärdas av företaget, till exempel datorer, surfplattor, mobiler, e-postprogram och programvarutillämpningar.

All information, teknik och verktyg du får från KONE förblir KONEs egendom.

Om du ansvarar för produkt-, programvaru- eller IT-utveckling:

Följ KONEs riktlinjer för säker utveckling. Se till att lämpliga säkerhetsåtgärder implementeras under hela utvecklingslivscykeln, med början från de tidiga stadierna av ett utvecklingsprojekt.

Du ansvarar för att använda och hantera verktyg och teknik på ett lämpligt och lagligt sätt och i enlighet med KONEs policyer och anvisningar.

Om det är tillåtet enligt lag förbehåller sig KONE rätten att övervaka och undersöka de anställdas användning av företagets verktyg och teknik, inklusive kommunikation.

Om du arbetar med leverantörer:

Följ KONEs riktlinjer för cybersäkerhet i försörjningskedjan. Se till att en adekvat bedömning av säkerhetsrisker utförs och att relevanta säkerhetsåtgärder tilldelas i enlighet därmed.

Hantera all information med försiktighet för att förhindra obehörigt avslöjande:

- ✓ Använd starka lösenord och skydda dina lösenord genom att hålla dem för dig själv.
- ✓ Använd bara system och verktyg som är godkända av KONE för lagring, överföring och säkerhetskopiering av KONE-information.
- ✓ Se till att informationsresurser skyddas från oavsiktlig radering, skadlig programvara och obehörig användning eller modifiering.
- ✓ Använd endast dina arbetskonton och arbets-e-post för KONE-verksamhet.



Varningstecken

Skydda ditt KONE-konto. GÖR INTE SÅ HÄR:

Dela dina KONE-lösenord eller använd dem någon annanstans.

Försök komma åt någon annans användarkonton eller förbigå systemets säkerhetskontroller.

Använd din KONE-e-postadress för privata ändamål.

Anslut obehöriga eller okända enheter som USB-enheter eller internetroutrar till KONEs interna nätverk eller enheter.

Använd dina arbetsverktyg för att skicka eller lagra olagligt, trakasserande eller pornografiskt innehåll.

Skydda KONE-information. GÖR INTE SÅ HÄR:

Dela eller lagra KONE-information med hjälp av personliga sociala medier eller lagringstjänster.

Avslöja eller publicera affärshemligheter, eller konfidentiella, skyddade eller på annat sätt känsliga KONE-uppgifter.

Ta med dig och använd konfidentiell information om KONE om du lämnar KONE

Vidarebefordra arbetsmeddelanden utanför KONE, till exempel till din personliga e-post.

Rapportera problem med cybersäkerhet:

Om du har öppnat en misstänkt e-postlänk eller en bilaga eller sett något konstigt i Outlook eller datorn kontaktar du Ask IT direkt per telefon.

Skicka misstänkt e-post för ytterligare undersökning genom att klicka på knappen för e-postrapportering i Outlook.

Rapportera omedelbart misstänkta dataintrång eller hackning till KONEs cybersäkerhetsteam på security@kone.com.



Resurser

[Information Security Policy](#)

[Cybersecurity Rules](#)

Immateriell egendom och konfidentialitet

Översikt

Information, data och immateriella rättigheter är värdefulla företagstillgångar som blir allt viktigare för företagen. Vi följer bästa praxis för skydd och lämplig användning av sådana KONE-tillgångar.

Vi respekterar också andras immateriella rättigheter och icke-offentliga information och hanterar sådan information med lämplig omsorg.



Vad behöver du veta?

Immateriella rättigheter avser:

KONEs patent, affärshemligheter, varumärken, upphovsrätt och varumärke.

Andra immateriella tillgångar som vi noggrant behöver hantera och skydda är bland annat konfidentiell information om kunder, prissättning, FoU och strategier.

Vi använder bästa praxis för att skydda, förvalta och offentliggöra KONEs immateriella rättigheter och immateriella tillgångar. Till exempel:

- ✓ Vi avslöjar inte konfidentiell information från KONE om vi inte har tillåtelse att göra det.
- ✓ När vi delar information med tredje part måste vi förstå vad som delas och i vilket syfte, och vi säkerställer att lämpligt avtalsskydd och begränsningar av användningen finns på plats.
- ✓ Varumärken och varumärket är viktiga för KONEs verksamhet och ska alltid användas i enlighet med KONEs policyer och riktlinjer för varumärken.
- ✓ Vi klassificerar interna dokument som offentliga, interna, konfidentiella och hemliga enligt datastyrningspolicyen och kontrollerar åtkomsten till dem därefter.

Vi respekterar andras immateriella rättigheter och icke-offentliga information. Vi laddar till exempel inte upp eller ned material i strid mot upphovsrätten.

Vi förpliktar oss att använda, hantera och yppa tredje parts information i enlighet med tillämpliga lagar och KONEs avtalsmässiga skyldigheter.



Varningstecken

Du måste dela KONEs konfidentiella eller äganderättsskyddade information eller andra tillgångar med tredje part:

- Se till att du har lämpliga skydd på plats, till exempel ett sekretessavtal (NDA) eller klausuler som begränsar användningen och ytterligare offentliggörande av KONEs information/tillgångar.
- Se till att du förstår vilka KONE-tillgångar du kan eller inte kan dela. Be om råd om du är osäker.
- Lämna inte ut känsliga data som fabriks- eller FoU-ritningar utan lämpligt tillstånd.
- Om tredje part ber att få använda KONEs namn eller logotyp som referens, se partnerreferenshandboken när du bestämmer dig för om tillstånd ska beviljas och för att försäkra dig om att rätt åtgärder har vidtagits.

Du vill dela en tredje parts äganderättsskyddade information inom KONE eller med tredje part:

- Säkerställ att KONE har rätt att avslöja informationen enligt vårt avtal med informationsägaren.

Du ingår avtal med KONE-leverantörer:

- Se till att KONE får tillräcklig äganderätt eller tillräckliga licensrättigheter till programvara eller källkod som tas emot från leverantören.
- Låt leverantörer hänvisa till sitt arbete med KONE endast i enlighet med KONEs partnerreferensguide.



Resurser

[Data Governance Policy](#)

[KONE Partner Reference Guide](#)

[KONE Brand Policy](#)

[Trademarks, Trade Names and Domain Names Policy](#)

[KONE Brand Guidelines](#)

Extern kommunikation



Översikt

Hur och vad vi kommunicerar externt spelar roll. Välplanerad och levererad kommunikation stödjer KONEs affärsmål, bidrar till medarbetares engagemang och produktivitet och slutligen till servicekvaliteten hos våra kunder.

Vi har åtagit oss att alltid tillhandahålla korrekt, objektiv, konsekvent och punktlig information.

Vi kommunicerar externt enligt följande principer:

- Inkludering
- Skyndsamhet
- Sanningsenlighet
- Konsekvens
- Öppenhet



Vad behöver du veta?

Vi ser till att informationen yppas korrekt och att sekretess förblir en prioritet.

Vi yppar företagsinformation fullständigt och vid lämpliga tidpunkter i enlighet med de rättsliga krav som gäller för KONE som börsnoterat företag.

Se [Disclosure Guidelines](#) för mer information.

Vi uttalar oss bara å KONEs vägnar eller gör offentliga uttalanden när vi har behörighet att göra det.

Vi utger inte våra politiska aktiviteter eller åsikter för att vara KONEs.

Vi är sanningsenliga i vår externa kommunikation, inklusive i vårt marknadsföringsmaterial, och vi försöker aldrig vilseleda eller på annat sätt göra falska påståenden om våra produkter, tjänster eller verksamhetsmässiga eller ekonomiska förutsättningar.

Tumregler för sociala medier

- ✓ Vi publicerar inte konfidentiell, personlig, skyddad eller kommersiellt känslig information online, oavsett om den tillhör KONE eller tredje part som har delat den med KONE.
- ✓ Om vi stödjer KONEs produkter och tjänster offentligt, även på sociala medier, ser vi till att vi tydligt kommunicerar vår anknytning till KONE.
- ✓ Om vi identifierar oss som KONE-anställd på en social mediawebbplats uppför vi oss respektfullt och följer [KONE Social Media Policy](#).



Varningstecken

Känn till reglerna och var försiktig i följande situationer:

- Du ombeds att yppa konfidentiell, äganderättsskyddad eller kommersiellt känslig information.
- En analytiker eller medlem av medierna kontaktar dig och ber om ett uttalande eller din åsikt om något som rör företaget.
- Du håller på att ta fram kampanj- eller marknadsföringsmaterial.
- En kris har inträffat på KONE och du är den utsedda talespersonen.
- Du har blivit inbjuden att tala vid en konferens eller ett offentligt evenemang om ditt expertområde.
- Du gör uttalanden för media om KONEs produkter och tjänster.



Resurser

[Disclosure Policy](#)

[KONE Social Media Guidelines](#)

[Disclosure Guidelines](#)

[Global Crisis](#)

[Communications Manual](#)

[Global Social Media Policy](#)

Insiderhandel

Översikt

Som börsnoterat bolag måste KONE följa lagar och regler när det gäller insiderhandel. När vi arbetar kan vi få konfidentiell information om KONE som kan påverka värdet på KONEs finansiella instrument, till exempel aktierna, om den offentliggörs.

Du får inte använda konfidentiell information vid handel med finansiella instrument för att få ekonomiska fördelar för dig eller någon annan. Konfidentiell information får dessutom inte yppas för någon annan om personen inte är behörig mottagare.

Alla åtgärder som strider mot åtaganden kan få allvarliga konsekvenser, inklusive böter, administrativa sanktioner och straff, samt rättsliga sanktioner mot dig.

Konfidentiell information som, om den publiceras, kan påverka värdet på KONEs eller ett annat företags finansiella instrument måste hållas hemlig tills den publiceras eller på annat sätt görs offentlig.



Vad behöver du veta?

Vad är insiderinformation?

Insiderinformation avser all exakt information om ett företag eller dess aktier eller andra finansiella instrument som inte har offentliggjorts eller på annat sätt gjorts allmänt tillgängligt, och som, om den offentliggörs, sannolikt skulle ha en betydande inverkan på priset på relevanta finansiella tillgångar.

Utöver KONE kan insiderinformation även avse ett annat företag eller dess relevanta finansiella tillgångar.

Om du har insiderinformation är du förbjuden att:

- ✗ Använda insiderinformation, direkt eller indirekt, vid köp eller försäljning av en finansiell tillgång åt dig själv eller åt någon annan (insiderhandel).
- ✗ Rekommendera eller ge en annan person råd om att ägna sig åt insiderhandel.
- ✗ Avslöja insiderinformation om du inte har behörighet att göra det.



Om jag är osäker på om viss information är insiderinformation eller om jag får lämna ut sådan information söker jag vägledning från juridikavdelningen eller avdelningen för investerarrelationer.



Varningstecken

Du upptäckte insiderinformation av misstag:

- Du får inte dela icke-offentlig information om KONE eller andra företag med andra personer, till exempel dina affärspartner, familjemedlemmar eller vänner som sedan kan använda sådan information för värdepappershandel. Den här regeln gäller oavsett om du fått insiderinformationen med avsikt eller av misstag.

Någon ber dig om affärsråd:

- Du får inte rekommendera eller ge "tips" till dina affärspartner, familjemedlemmar eller vänner att köpa eller sälja KONES finansiella tillgångar eller andra finansiella tillgångar baserat på icke-offentlig information.



Resurser

Mer vägledning finns i [KONE Insider Policy](#)

Gör din röst hörd och lyft en fråga

Vi vet att det kan kännas svårt och stressigt att göra sin röst hörd och lyfta en fråga, så att vi behandlar rapporter med största konfidentialitet. Vi vill att du ska känna dig säker, att du har stöd och att vi lyssnar även om du är osäker på om något fel har skett. Du kan lita på att vi agerar rättvist och snabbt baserat på den information vi samlar in.

KONE tolererar inte någon form av repressalier mot personer som rapporterar ett brott mot uppförandekoden i god tro.

Så här rapporterar du problem



Direktkontakt:

Chef, lokal ledning, HR- eller juridikavdelning



E-post direkt till compliance:

Globalt: compliance@kone.com

GCN: gcn.compliance@kone.com

ENA: AmericasCompliance@kone.com



Efterlevnadslinjen:

Intranätssidan för Ethics and Compliance/Report Concerns



Intrång i personuppgifter:

security@kone.com



Resurser

[KONE Compliance Speak-Up Guidelines](#)

Etiskt beslutsfattande

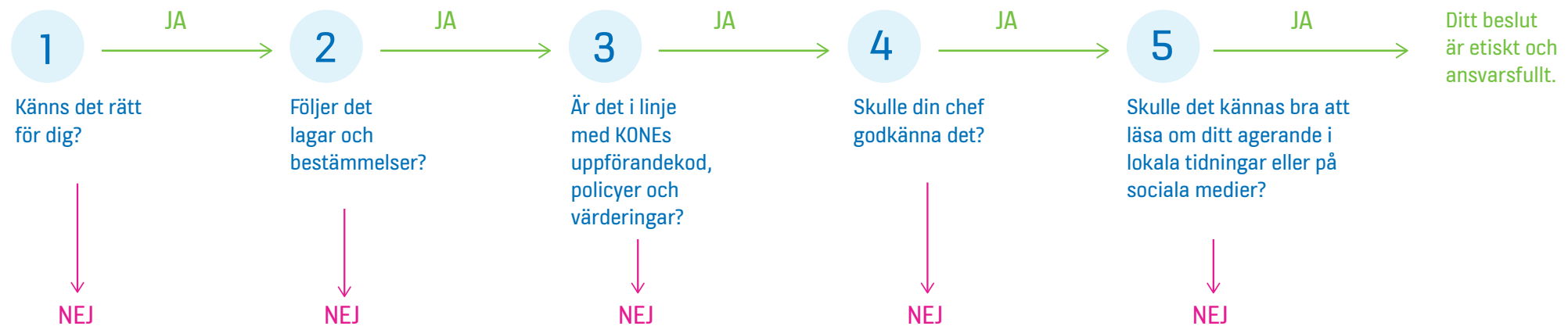
När du ställs inför en situation som verkar knepig och du inte är säker på om du kan lita på din magkänsla tar du hjälp av våra fem vägledande frågor.

Dessa frågor hjälper dig att fatta rätt beslut genom att hålla ärlighet, integritet och rättvisa i åtanke.

5 vägledande frågor

Om du inte är säker på hur du ska agera

✓ Om du svarar **Ja** på varje fråga, gå vidare med nästa steg!



✗ Om du svarar **Nej** på någon fråga, STANNA och FRÅGA **juridik- eller Compliance-avdelningen** (compliance@kone.com)

Dedicated to People Flow

