

A man in a white shirt and a woman in a dark top are looking upwards at a digital display in a futuristic, dark environment. The display shows a social media post with a photo of a group of people and some text. The overall atmosphere is high-tech and professional.

# GEDRAGSCODE VAN KONE

Integriteit bij alles wat we doen

# Inhoudsopgave

Een bericht van onze president en CEO	3
Doel en toepassingsgebied	4
We doen eerlijk en ethisch zaken	6
Belangenverstrengeling	7
Corruptie	9
Naleving van wet- en regelgeving voor mededinging	11
Naleving van handelsregels	13
We werken met zorg en respect	15
Welzijn op de werkplek	16
Gezondheid en veiligheid	18
Naleving van milieuwet- en -regelgeving	20
Mensenrechten	22
Privacy	24
We beschermen ons merk en activa	26
Fraude en diefstal	27
Cyberbeveiliging	29
Intellectueel eigendom en vertrouwelijkheid	31
Externe communicatie	33
Handel met voorkennis	35
Spreek vrijuit en uit je zorgen	37
Ethische besluitvorming	38



# Een bericht van onze president en CEO



Beste collega's,

Integriteit en ethisch gedrag zijn in de loop van de jaren een belangrijke factor geweest bij het succes van KONE. Ze vormen de basis voor de manier waarop we samenwerken met onze klanten, teams en zakelijke partners over de hele wereld.

Samen met onze waarden Care, Customer, Collaboration en Courage, is integriteit in onze manier van werken al lange tijd een bron van kracht en een concurrentievoordeel. Bij KONE speelt ieder van ons een essentiële rol bij het creëren van vertrouwen en het ontwikkelen van onze sterke bedrijfscultuur. Zo verbeteren we uiteindelijk onze prestaties, inspireren we mensen om ons heen en maken we onze strategie waar.

Ethisch en integer werken bij alles wat we doen is even belangrijk als topprestaties. Met dat doel voor ogen wil ik onze bijgewerkte Gedragscode van KONE introduceren, die dient als dagelijks beslissingshulpmiddel waardoor we als bedrijf op een ethische manier kunnen werken.

Er wordt meer nadruk gelegd op diversiteit en inclusiviteit, er zijn uitgebreide richtlijnen voor fraude, corruptie en eerlijke concurrentie en er is een nieuw hoofdstuk over mensenrechten. De Gedragscode ondersteunt onze inzet voor een inclusieve omgeving waarin iedereen zich gewaardeerd voelt en zichzelf durft te zijn. In dit verband is het van essentieel belang dat u vrijuit spreekt of contact opneemt met uw manager als u denkt dat de Code is overtreden. Dit is absoluut de beste handelwijze.

Ik ben trots op de mate van betrokkenheid van iedereen bij onze cultuur en reputatie. Door zaken te blijven doen met integriteit en een ethische instelling, creëren we een meer rooskleurige toekomst voor onze klanten en ons bedrijf en voor de generaties die nog komen.

Henrik Ehrnrooth

President en CEO

# Doel en toepassingsgebied

## Doel

Onze Gedragscode bestaat uit een aantal leidende principes die ons helpen de juiste beslissingen te nemen bij onze dagelijkse taken waar we ons ook bevinden. We weten dat eerlijk, correct en integer zakendoen leidt tot een gezonde werkomgeving en vertrouwen creëert bij onze klanten en zakelijke partners.

De Gedragscode helpt ons om allemaal dezelfde koers te volgen door het verwachte verantwoordelijke en ethische gedrag van medewerkers en bedrijven van KONE nader te beschrijven.

KONE zet zich in voor volledige naleving van alle van toepassing zijnde wet- en regelgeving. Deze Gedragscode is geen vervanging van lokale wet- en regelgeving en doet deze wet- en regelgeving ook niet teniet.

KONE houdt rekening met de culturele normen en gebruiken van de landen waar we actief zijn. Als dergelijke normen en werkwijzen echter in strijd zijn met deze Gedragscode, moeten medewerkers zich houden aan de Code.

## Toepassingsgebied

De Gedragscode is wereldwijd van toepassing op alle directieleden, functionarissen, managers en werknemers van KONE en heeft betrekking op alle dochterondernemingen, filialen en andere entiteiten waar KONE zeggenschap heeft over het management.

Het is aan ieder van ons om de Gedragscode en het bijbehorende beleid te lezen, te begrijpen en na te leven.

Het overtreden van de Gedragscode kan leiden tot disciplinaire maatregelen tot en met ontslag.

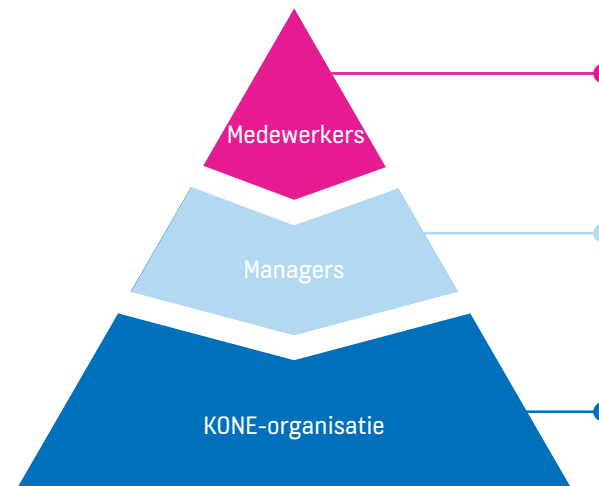
# Verantwoordelijkheid begint bij jou

We delen allemaal een aantal verantwoordelijkheden:

- ✓ Handel integer
- ✓ Lees en begrijp de Gedragscode
- ✓ Vermijd gedrag dat kan leiden tot onwettige handelwijzen of schade aan de reputatie van KONE
- ✓ Uit je zorgen en stel vragen wanneer iets niet in orde lijkt

Als onze mensen de instelling hebben om leiderschap te tonen, heeft onze hele organisatie daar profijt van. We spelen allemaal een belangrijke rol bij het creëren van een gezonde werkcultuur waarin we integer zakendoen.

Praat met je manager of de afdelingen Compliance, Legal of HR om je te helpen antwoorden te vinden bij lastige kwesties.



Behandel je collega's met zorg en respect. Ken de regels en praat vrijuit als er iets niet lijkt te kloppen.

Geef leiding aan je team door het goede voorbeeld te geven en stimuleer de KONE-cultuur. Houd jezelf en de leden van je team verantwoordelijk voor het handelen in overeenstemming met de Gedragscode. Speel een belangrijke rol bij het beantwoorden van vragen en het ingrijpen of op de juiste wijze oplossen van kwesties.

Naleving is een zaak van iedereen. Door continu integer te handelen, kunnen we duurzaam zakelijke successen boeken met onze klanten.



We doen eerlijk en  
ethisch zaken

# Belangenverstremgeling

## Overzicht

Wat is belangenverstremgeling?

Er is sprake van belangenverstremgeling wanneer onze persoonlijke belangen strijdig zijn met onze werkverantwoordelijkheden of de belangen van KONE.

We handelen altijd met het belang van KONE in gedachten en voorkomen actief elke belangenverstremgeling. We zorgen dat onze persoonlijke belangen niet van invloed zijn op zakelijke beslissingen die we namens KONE nemen.

We geven daadwerkelijke of mogelijke belangenverstremgeling door aan onze manager of de afdelingen HR, Legal of Compliance.



## Wat moet je weten?

We beschermen de belangen van KONE en onze eigen persoonlijke reputatie door daadwerkelijke en mogelijke belangenverstrengeling te herkennen en te beheersen. Zo voorkomen we situaties waarin twijfel kan ontstaan over onze bedoelingen en/of loyaliteit.

### We beseffen...

- ✓ Van ons wordt verwacht dat we ons tijdens werkuren fulltime inzetten voor de zakelijke activiteiten van KONE. Alle secundaire, persoonlijke activiteiten die de belangen van KONE zouden kunnen schaden moeten worden vermeden.
- ✓ Onze processen, zoals voor werving en inkoop, zijn eerlijk en rechtvaardig en dat betekent dat onze beslissingen niet worden beïnvloed door persoonlijke relaties.

### Als medewerker...

Neem ik beslissingen in het belang van KONE. Moet ik mogelijke of daadwerkelijke belangenverstrengeling melden aan mijn manager of bij HR, Legal of Compliance.

### Als manager...

Ben ik ervoor verantwoordelijk dat mogelijke belangenverstrengeling wordt gecontroleerd en dat er passende maatregelen worden genomen om belangenverstrengeling op te lossen, zo nodig met ondersteuning van HR, Legal of Compliance.



## Rode vlaggen



Het is belangrijk om een mogelijke belangenverstrengeling direct te herkennen en deze te melden

### Voorbeelden van situaties die moeten worden gemeld zijn:

- Je bent van plan om een tweede baan te accepteren buiten KONE.
- Je bent van plan om als bestuurslid te fungeren bij een concurrent, leverancier of partnerbedrijf van KONE.
- Je verleent naast je functie als medewerker van KONE diensten aan een concurrent of aan een voorgestelde of huidige leverancier of klant van KONE.
- Jij of een familielid is werknemer of eigenaar van een aanzienlijk belang in een concurrent of een bedrijf dat zaken doet met KONE of zaken wil doen met KONE.
- Je gebruikt je functie bij KONE of vertrouwelijke informatie van KONE om je privébelangen of de belangen van een vriend of familielid te bevorderen.
- Je hebt een persoonlijke of familierelatie met een collega in een directe of indirecte managersfunctie of in een ondergeschikte functie.
- Je neemt deel aan de besluitvorming over de indiensttreding van een familielid of vriend

De termen 'familielid' of 'familierelatie' verwijzen naar de ouder, echtgenoot of echtgenote, partner, kind, broer of zus, neef, oom of tante van een medewerker van KONE.



# Corruptie

## Overzicht

**We maken geen** ongepaste of corrupte zakelijke afspraken met derden, waaronder klanten, tussenpersonen, distributeurs, leveranciers en onderaannemers.

We voeren de nodige due diligence-onderzoeken uit en maken ons vertrouwd met alle derden waarmee we zaken doen.

**We betalen en accepteren** geen smeergeld of steekpenningen. We doen ook geen faciliterende betalingen (onofficiële betalingen of voordelen die aan een overheidsfunctionaris worden verleend om goedkeuring/toestemming te krijgen of anderszins een zakelijke transactie of activiteit te vergemakkelijken).

**We zorgen ervoor** dat geschenken of zakelijke gastvrijheid die we aan derden aanbieden of aanvaarden bescheiden en passend zijn en voldoen aan de wet en de regels van ons bedrijf.

**Tijdens onze contacten** met regelgevende instanties en overheidsfunctionarissen volgen we strenge ethische normen en handelen we in overeenstemming met alle toepasselijke wetten en regelgeving.

**We doen geen politieke** bijdragen en we zorgen ervoor dat al onze donaties en sponsoring passend zijn en zijn goedgekeurd in overeenstemming met de regels van ons bedrijf.

**We voldoen aan** alle toepasselijke wetten en voorschriften voor bestrijding van witwassen van geld, financiering van terrorisme en belastingontduiking.



## Wat moet je weten?

### Wat is smeergeld?

Smeergeld is een betaling, geschenk, gunst of iets anders van waarde dat wordt aangeboden of gegeven om een oneerlijk voordeel te verkrijgen.

Het vragen om, aanbieden of aanvaarden van smeergeld is ten strengste verboden bij KONE.

Om te zorgen dat geschenken, zakelijke gastvrijheid, sponsoring en donaties niet worden gezien als potentiële omkoping, controleren we altijd of ze een **legitiem zakelijk doel hebben**, passend zijn en zijn goedgekeurd in overeenstemming met de regels en het beleid van ons bedrijf.

We wijzen elk verzoek om of aanbod van ongepaste betalingen, geschenken of gunsten af en melden dit onmiddellijk bij Legal of Compliance.

- ✓ Voor overheidsfunctionarissen, zoals vertegenwoordigers van de overheid of medewerkers van overheidsinstellingen of van staatsbedrijven, gelden strengere regels voor omkoping. Daarom moeten we extra opletten bij de omgang met deze personen.
- ✓ We betalen geen geld en bieden geen voordelen aan overheidsfunctionarissen om te proberen hen te beïnvloeden.
- ✓ We gebruiken geen gebouwen of bedrijfsevenementen van KONE voor politieke activiteiten of doeleinden.
- ✓ KONE verleent geen directe of indirecte bijdragen of ondersteuning aan politieke campagnes, partijen, kandidaten, overheidsfunctionarissen of hun medewerkers.

Het is leveranciers, agenten, consultants, distributeurs en andere tussenpersonen ten strengste verboden om zich bezig te houden met omkoping of om andere corrupte activiteiten namens ons uit te voeren.

We verwachten van dergelijke derden dat ze vergelijkbare normen van ethiek en compliance hanteren als KONE en vragen hen de passende KONE gedragscode voor leveranciers/distributeur of een gelijkwaardige gedragscode te ondertekenen.



## Rode vlaggen

Je ziet of werkt samen met zakelijke partners die...

Weigeren om onze Gedragscode voor leveranciers of distributeurs na te leven.

Volgens jou vermoedelijk zijn betrokken bij illegale of onethische praktijken.

Onwettige of onethische zakelijke voorstellen doen aan KONE.

Niet bereid zijn om informatie te delen over hun bedrijfs- of eigendomsstructuren.

Jouw zakelijke beslissingen proberen te beïnvloeden, bijvoorbeeld door ongepaste geschenken of voordelen aan jou of KONE toe te zeggen of te claimen dat zij bijzondere invloed kunnen uitoefenen op klanten of overheidsfunctionarissen.

Verdachte zakelijke activiteiten, zoals:

Een klant vraagt KONE om betaling te accepteren door een derde waarmee KONE geen contractuele relatie heeft of die zich in een ander land bevindt.

Een facilitair manager van een gebouw vraagt om betaling als tegenprestatie voor een gunst aan KONE.

Een overheidsfunctionaris vraagt om een onofficiële betaling om onze producten of onderdelen te laten vrijgeven door de douane of om de verlening van vergunningen of visa te versnellen.

Een klant stelt voor om KONE contant te betalen.

KONE doet een betaling voor diensten of goederen voordat deze zijn verricht of geleverd.

Je wordt onder druk gezet door een collega, leverancier of klant om:

- zaken te doen met een specifieke derde
- toepasselijke selectie- en goedkeuringsprocessen te omzeilen
- een vriend of familielid aan te nemen
- geld te doneren aan een bepaalde non-profit of organisatie



## Bronnen

[KONE Global Instructions on Sponsorship & Donations](#)

[Instructions on Gifts & Corporate Hospitality](#)

# Naleving van wet- en regelgeving voor mededinging

## Overzicht

We bevorderen eerlijke en gezonde concurrentie bij alles wat we doen. We doen er alles aan om bij al onze zakelijke activiteiten de wet- en regelgeving voor mededinging na te leven.

Concurrenten overtreden de wet- en regelgeving voor mededinging wanneer ze hun gedragingen op de markt coördineren (bijvoorbeeld door vaste prijzen te rekenen of markten onderling te verdelen).

De wet- en regelgeving voor mededinging wordt ook geschonden wanneer een uitzonderlijk sterk bedrijf misbruik maakt van haar marktpositie.



## Wat moet je weten?

Het is belangrijk dat je begrijpt hoe de nalevingsregels voor mededinging de zakelijke activiteiten van KONE beïnvloeden, zodat je oneerlijke zakelijke praktijken kunt herkennen, ervoor kunt zorgen dat je eigen gedrag voldoet aan de wet- en regelgeving voor mededinging en voorkomt dat afspraken in strijd zijn met eerlijke concurrentie.

We nemen nooit deel aan regelingen of overeenkomsten die mededinging beperken. Wij zullen niet...

- ✗ Meedoen aan prijsfixing, wat betekent dat we met concurrenten geen afspraken maken over tarieven, kortingen of marges.
- ✗ Meedoen aan biedingsmanipulaties, d.w.z. zodanige coördinatie van het aanbestedingsproces dat het winnende bod al van tevoren vaststaat.
- ✗ Deelnemen aan marktverdeling of overeenkomsten aangaan die zijn bedoeld om klanten of gebieden in overleg met concurrenten toe te wijzen.
- ✗ Deelnemen aan overeenkomsten die de productie beperken, ook niet als het gaat om de hoeveelheid of kwaliteit van specifieke producten/diensten.
- ✗ Handelsvoorwaarden afspreken met concurrenten, dus ook geen garanties of andere contractvoorwaarden in klantencontracten.
- ✗ Gevoelige commerciële informatie uitwisselen met concurrenten, waaronder informatie over klanten, prijzen, kortingen of R&D.

Het overtreden van de wet- en regelgeving voor mededinging kan zeer ernstige gevolgen hebben voor KONE en haar medewerkers. Tot de gevolgen behoren hoge boetes, civielrechtelijke schadeclaims van klanten, strafrechtelijke sancties voor medewerkers en ernstige schade aan de reputatie van KONE.

- Daarnaast moet je je houden aan de speciale regels van KONE ter bestrijding van discriminatie bij de verkoop van van KONE Key Parts reserveonderdelen. Dit is nodig om te garanderen dat we voldoen aan de regels die gelden voor bedrijven met een dominante marktpositie.

- Contacten met concurrenten moeten tot een absoluut minimum worden beperkt en je dient ervoor te zorgen dat besprekingen met concurrenten in brancheverenigingen of vergelijkbare bijeenkomsten niet over commercieel gevoelige onderwerpen gaan.



## Rode vlaggen

Je bent betrokken bij of constateert risicovolle communicaties met concurrenten. Bijvoorbeeld:

- Je hoort dat een collega tarieven of andere verkoopvoorwaarden bespreekt met een concurrent.
- Je ontmoet een vroegere collega van KONE die nu werkt voor een concurrent. Ze vragen je naar de huidige projecten en klanten met wie je werkt.
- Je ziet een e-mail van een concurrent die verwijst naar "overeengekomen projecten" met KONE.
- Je woont een standaardvergadering bij waarbij concurrenten aanwezig zijn en realiseert je dat er geen agenda is voor het gesprek en dat er geen advocaten aanwezig zijn op de bijeenkomst.
- Een concurrent stelt voor dat KONE gaat deelnemen aan een regeling om biedingen tijdens een aanbestedingsproces te coördineren om ervoor te zorgen dat "iedereen wat wint".

Als je rode vlaggen tegenkomt of ander gedrag waarneemt dat mededinging inperkt, of als je niet zeker weet hoe je in een bepaalde situatie moet handelen, neem dan contact op met Legal.



## Bronnen

Leer hoe je kunt voldoen aan de wet- en regelgeving voor mededinging door de [Competition Compliance Policy](#) te lezen. Daarin worden onze gedeelde gedragsnormen op het gebied van het mededingingsrecht beschreven en toegelicht.

Meer informatie over de impact van de wet- en regelgeving voor mededinging op de verkoop van reserveonderdelen vind je in de [Key Part Policy](#).

# Naleving van handelsregels

## Overzicht

Omdat we als KONE wereldwijd zakendoen, moeten we voldoen aan veel vereisten voor exportregelingen en douane.

Deze vereisten zijn van invloed op het grensoverschrijdende verkeer van producten, het gebruik van software en technologie, de uitwisseling van knowhow en ons vermogen om zaken te doen met uiteenlopende partijen.

Bij de uitvoering van onze zakelijke activiteiten houden we ons aan alle toepasselijke wet- en regelgeving voor exportcontroles en douane.

We zorgen ervoor dat KONE in alle opzichten de handelsregels naleeft bij haar activiteiten.

## Wat moet je weten?

### Exportcontroles

Opleggen van directe en indirecte beperkingen van onze zakelijke activiteiten doordat tegen partijen sancties zijn uitgevaardigd, aan landen of regio's een embargo is opgelegd en goederen, software en technologie als strategisch worden beschouwd.

### Douaneregels

Bepalen van het wettelijk kader voor import en export voor ons bedrijf op basis van procedurele vereisten en beschikbare douanevoordelen.

### Wij voldoen aan

de handelswetgeving en -regelgeving bij het plannen of uitvoeren van zakelijke transacties, zoals bij grensoverschrijdend verkeer van goederen, software- of technologieoverdrachten of financiële transacties.

### Wij begrijpen

dat dergelijke transacties materieel kunnen zijn, zoals bij het vervoer van goederen, of immaterieel, zoals bij de overdracht van gegevens of technologie, of dat het kan gaan om het verstrekken van informatie via elektronische middelen of voorzieningen.

### We zorgen ervoor

dat alle informatie en documentatie die te maken hebben met import en export nauwkeurig en compleet is met een passend auditspoor, ongeacht de frequentie of waarde van de transactie.

### Als medewerker...

Als ik onzeker ben, vraag ik om ondersteuning van het Trade Compliance-team en neem ik verantwoordelijkheid om te garanderen dat transacties op de juiste wijze worden uitgevoerd.

### Als manager...

Ik zorg ervoor dat de zakelijke transacties waarvoor ik verantwoordelijk ben, worden uitgevoerd volgens de toepasselijke handelswet- en regelgeving.

## Rode vlaggen

Wees alert op mogelijke exportcontroles of overtredingen van douanevoorschriften, bijvoorbeeld:

- Ondertekenen van een contract met een tussenpersoon terwijl de uiteindelijke eindgebruiker van onze producten of diensten onderworpen is aan regels voor sancties.
- Willens en wetens een levering of betaling organiseren via een ander land om exportcontroleregels te omzeilen.
- Elektronisch verzenden van software waarvoor mogelijk exportcontroles gelden.
- Tijdens online vergaderingen technologie of knowhow uitwisselen waarvoor mogelijk exportcontroleregels gelden.
- Onjuiste import-/exportinformatie gebruiken of verstrekken, bijvoorbeeld de tariefclassificatie of het land van oorsprong op douaneaangiften, productetiketten of verpakkingen.
- Een levering vergemakkelijken door de douanedocumentatie aan te passen om een export-/importvergunning of andere vereisten te omzeilen.
- Verkrijgen van lagere heffingen of douanevoordelen op basis van onjuiste informatie.
- Een verkeerde of arbitraire douanewaarde opgeven, in strijd met regelgeving voor waardeangifte.

## Bronnen

[Trade Compliance Policy](#)

The background of the advertisement shows two KONE employees in a technical setting. A woman in the foreground is wearing a blue KONE cap and a dark blue long-sleeved shirt, smiling as she looks down. A man in the background is also wearing a blue KONE cap and a blue t-shirt, smiling as he looks towards the woman. They appear to be working together on a piece of machinery, possibly an elevator shaft, with metal railings and cables visible.

We werken met  
zorg en respect

# Welzijn op de werkplek

## Overzicht

Bij KONE wordt elke medewerker gezien en gewaardeerd als individu. We gaan eerlijk en gelijkwaardig om met iedereen en creëren een werkomgeving met wederzijds respect.

Om een werkomgeving te behouden waar mensen zich veilig voelen en mondig zijn, doen we er alles aan om een beleid van gelijke kansen te realiseren.

**We verbieden intimidatie en pesten** zodat iedereen zich lichamelijk en psychisch veilig voelt en in staat is om hun werkzaamheden zo goed mogelijk te voltooien.

Onze bedrijfscultuur waardeert en omarmt diversiteit en inclusiviteit op de werkplek.





## Wat moet je weten?

KONE tolereert geen enkele vorm van discriminatie, intimidatie of pesten. Dergelijk gedrag ondermijnt onze principes voor diversiteit en inclusiviteit, de waarden van KONE en is vaak in strijd met de wet.

KONE is een werkgever die gelijke kansen biedt en ernaar streeft dat iedereen gelijk wordt behandeld, ongeacht persoonlijke eigenschappen of kenmerken.

### Wat is intimidatie?

Elk gedrag dat beledigend, pestend, vernederend, bedreigend of anderszins ongepast is jegens een individu of een groep. Ongepast gedrag kan directe of indirecte opmerkingen, uiterlijk vertoon of gebaren en fysieke, seksuele, verbale of elektronische acties omvatten.

Legitieme feedback over prestaties van medewerkers is geen intimidatie.

### Wat is discriminatie?

De oneerlijke of bevooroordeelde omgang met een persoon gebaseerd op een beschermd kenmerk, waaronder etniciteit, geslacht, religie, nationaliteit, leeftijd, huwelijkse staat, klasse/kaste, seksuele geaardheid, genderidentiteit, handicap en andere beschermde kenmerken.

### We bevorderen

diversiteit en inclusiviteit en zorgen dat elke medewerker van KONE eerlijk wordt behandeld door het management en collega's.

### We zorgen ervoor

dat onze arbeidsomstandigheden eerlijk en rechtvaardig zijn, ongeacht waar onze medewerkers zich bevinden.

### We zorgen ervoor

alle beslissingen met betrekking tot een individuele medewerker, inclusief werving, zijn gebaseerd op verdienste, zoals talenten, competenties, vaardigheden en prestaties.



## Rode vlaggen

Wees alert op het volgende:

- Agressief of intimiderend gedrag.
- Verbaal misbruik zoals schelden, schreeuwen of beledigen van anderen.
- Het kwaadwillig verspreiden van geruchten of roddels.
- Beledigende grappen of ongepaste opmerkingen.
- Ongepaste avances, zoals aanraken, gebaren of suggestieve opmerkingen.
- Uitsluiten van mensen voor relevante vergaderingen of e-mails om hun werk te saboteren.

Als je te maken hebt met discriminatie, intimidatie of pesten of gewoon niet weet wat je moet doen, neem dan contact op met je manager, HR, Legal of Compliance.



## Bronnen

Zie de

[KONE Statement of Diversity and Inclusion Principles](#)

die van toepassing is op alle KONE-medewerkers.

[Global Recruitment Policy](#)

# Gezondheid en veiligheid

## Overzicht

KONE streeft ernaar dat al onze medewerkers, partners en gebruikers van onze apparatuur elke dag weer veilig thuis komen.

We ontwerpen onze producten en processen om topprestaties te leveren op het gebied van gezondheid en veiligheid.

We werken veilig, geven om anderen en moedigen actief veilige werkwijzen aan.

## Wat moet je weten?

Bij KONE heeft veiligheid de hoogste prioriteit en is dit de kern van onze bedrijfscultuur. We denken dat elke medewerker en partner van KONE recht heeft op een veilige, gezonde en hoogwaardige werkomgeving.

We ontwerpen onze oplossingen en diensten met continue veiligheid van medewerkers, partners en gebruikers van apparatuur in gedachten.

Naleving van de wet- en regelgeving van de gemeenschappen waarin we actief zijn, is ons uitgangspunt. We zijn er trots op dat onze eigen veiligheidsnormen in veel gevallen strenger zijn dan wat wettelijk vereist is.

### Wij van KONE...

- ✓ Zijn persoonlijk verantwoordelijk voor de veiligheid van zowel onze medewerkers als anderen die bij onze werkzaamheden zijn betrokken.
- ✓ Brengen gezondheid en veiligheid nooit in gevaar om zakelijke of andere redenen.
- ✓ Beoordelen altijd de veiligheid van de uit te voeren taak, staken werkzaamheden als deze onveilig zijn, vragen om ondersteuning of nemen de nodige maatregelen om het werk veilig te kunnen voortzetten. We melden incidenten en bijna-ongevallen direct.

### Als je een leidinggevende bent...

Ben Je verantwoordelijk om ervoor te zorgen dat je team de noodzakelijke middelen heeft om veilig te werken en om het welzijn van het team te bevorderen.

## Rode vlaggen

**Geen enkele taak is zo belangrijk of urgent dat daardoor de gezondheid en veiligheid in gevaar mogen worden gebracht.**

Neem veiligheid altijd in acht. Let goed op je collega's en anderen, vooral als je deze rode vlaggen constateert:

### De werkomgeving lijkt onveilig:

- Er bestaat een risico op vallen vanaf een hoogte.
- De werkplek is niet goed beveiligd.
- De apparatuur of een last kan tijdens een taak in beweging komen.
- Apparatuur is niet vooraf spanningsloos gemaakt bij het uitvoeren van een taak.

### Je voelt je onzeker of bent bezorgd:

- Je weet niet zeker of je de juiste gereedschappen, persoonlijke beschermingsmiddelen en kennis en training hebt.
- Je weet niet zeker welke werkmethoden en veiligheidsinstructies van KONE van toepassing zijn.
- Je voelt je niet fit voor het werk.

### Volgens jou worden de regels niet goed opgevolgd:

- Het omzeilen van een vastgestelde methode lijkt tijd of moeite te besparen.
- Je wordt onder druk gezet om een taak uit te voeren die volgens jou in strijd is met de veiligheidsvoorschriften.
- Je merkt een onveilige situatie op, maar dit valt buiten je werkzaamheden.
- De omstandigheden zijn anders dan verwacht toen de taak werd gepland.
- Je aarzelt om een incident te melden.



# Naleving van milieuwet- en -regelgeving

## Overzicht

We doen er alles aan om het milieu te beschermen en onze werkzaamheden op een verantwoorde en milieuvriendelijke manier uit te voeren.

Bij KONE willen we toonaangevend zijn wat betreft duurzaamheid en het milieu is daarbij één van onze belangrijkste aandachtspunten. Als ondertekenaar van het UN Global Compact promoten we de doelstellingen voor duurzame ontwikkeling die op onze activiteiten van toepassing zijn. We zetten ons in voor het Paris Pledge for Action klimaatinitiatief en hebben op wetenschappelijke inzichten gebaseerde klimaatdoelen vastgesteld om de uitstoot van broeikasgassen aanzienlijk te verminderen.

Het is onze verantwoordelijkheid om bij alles wat we doen rekening te houden met de gevolgen voor het milieu. Naast onze eigen activiteiten zoeken we actief naar manieren om samen met onze leveranciers en klanten de uitstoot van broeikasgassen en andere schadelijke gevolgen voor het milieu te voorkomen of te verminderen.



## Wat moet je weten?

### Wij van KONE...

- ✓ het voldoen aan of overtreffen van alle toepasselijke wet- en regelgeving, naleven van strenge milieunormen bij al onze activiteiten wereldwijd en ervoor zorgen dat onze leveranciers en partners aan dezelfde normen voldoen.
- ✓ het opvolgen en begrijpen van de milieureisten bij de taken waarvoor we zelf verantwoordelijk zijn en begrijpen van de impact hiervan op ons bedrijf. We omzeilen geen milieuprocessen en negeren dergelijke vereisten niet.
- ✓ Streven voortdurend naar meer inzicht in en vermindering van de milieueffecten van onze producten en diensten en van de manier waarop we zakendoen.



### Je kunt...

- Verantwoordelijkheid nemen voor het voldoen aan de verplichtingen en doelstellingen die zijn vastgelegd in de Milieubeleidsverklaring van KONE.
- Nieuwsgierig zijn en milieuonderwerpen aankaarten door te vragen hoe deze zijn beoordeeld bij een specifiek project of bedrijf – binnen of buiten KONE.
- Zorgen over het milieu melden bij je manager zodra je problemen constateert.
- Oplossingen van KONE ontwerpen en ontwikkelen volgens de vereisten die zijn vermeld in de Milieubijlage.
- Actief verzoeken om meer milieuvriendelijke werkwijzen en oplossingen bij onze partners, leveranciers en klanten.



## Rode vlaggen

### Er zijn tekortkomingen bij...

- het goed oplossen van milieuveiligheidsproblemen bij het ontwerp, de productie, de installatie of het onderhoud van onze producten.
- het uitvoeren van de noodzakelijke milieueffectevaluaties als onderdeel van het ontwikkelingsproces voor nieuwe producten en diensten.
- de aanwezigheid van alle benodigde milieuvergunningen, goedkeuringen of andere vereiste documentatie voor onze werkzaamheden, zoals voor afvalbeheer en -verwijdering.

### Je constateert verdacht gedrag bij leveranciers, zoals:

- Leveranciers gebruiken in hun producten stoffen die niet toegestaan zijn of die gefaseerd worden verwijderd, zoals gespecificeerd in de Milieubijlage.
- Leveranciers willen bij hun aanbiedingen niet de volledige materiaalsamenstelling vermelden of laten zich laatdunkend uit over de milieureisten.

### Je merkt dat...

- Milieuproblemen, die bijvoorbeeld te maken hebben met de veiligheid van chemische stoffen en afvalbeheer, worden genegeerd om een project op tijd of binnen budget te voltooien.
- Materialen op ongepaste wijze als afval worden afgevoerd in onze vestigingen of bij klanten.
- Een leverancier op een manier werkt die in strijd is met de wet- en regelgeving of vereisten van KONE.



## Bronnen

Onze inzet voor het milieu is beschreven in de [Environmental Policy Statement](#) van KONE.

De milieureisten voor onze leveranciers en de medewerkers van KONE staan in de [Environmental Annex](#) van KONE.

# Mensenrechten

## Overzicht

We verplichten onszelf om internationaal erkende normen voor arbeids- en mensenrechten te volgen, ook de normen die zijn vastgelegd in:

- International Bill of Human Rights (Internationaal Statuut van de Rechten van de Mens)
- United Nations Guiding Principles on Business and Human Rights (Basisprincipes van Verenigde Naties inzake bedrijfsvoering en mensenrechten)
- Basisarbeidsrechten zoals gedefinieerd door de International Labor Organization, inclusief de ILO-verklaring betreffende de fundamentele principes en rechten op het werk
- OESO-richtlijnen voor multinationale ondernemingen

Als gepassioneerde ondertekenaar van de United Nations Global Compact en zijn tien principes, respecteren we arbeids- en mensenrechten binnen onze gehele leveringsketen, inclusief onze eigen activiteiten, leveranciers en zakelijke partners.



## Wat moet je weten?

### We zetten ons in om

de mensenrechten van individuele personen te behartigen, zoals beschreven in de Universele Verklaring van de Rechten van de Mens.

### We verwachten van

onze leveranciers en zakelijke partners dat zij dezelfde wereldwijde normen naleven.

### We zorgen

dat elke medewerker op de hoogte is van hun rechten.

### We nemen maatregelen

om nadelige gevolgen voor de mensenrechten te verhelpen zodra we deze vaststellen.

### We verbieden elke vorm van kinderarbeid.

We volgen de normen van de International Labor Organization met betrekking tot kinderarbeid. We nemen bijvoorbeeld geen medewerkers in dienst die jonger zijn dan 15 jaar of die volgens de lokale wetgeving leerplichtig zijn, waarbij we altijd de hogere leeftijd hanteren. Als dit is toegestaan door de lokale wetgeving, kan de minimumleeftijd bij lichtere werkzaamheden lager zijn. De minimumleeftijd voor gevaarlijke werkzaamheden is altijd 18 jaar.

### We nemen de arbeidsrechten van onze medewerkers in acht en verwachten dit ook van onze zakelijke partners.

We respecteren de rechten van werknemers om zich te organiseren teneinde hun belangen te vertegenwoordigen en om gezamenlijk of individueel te onderhandelen.

### KONE respecteert en waardeert de vrijheid van elke medewerker om een politiek standpunt in te nemen.

Om echter te waarborgen dat collega's zich niet beledigd voelen door andere medewerkers van KONE die politieke overtuigingen uiten, accepteren we op de bedrijfsterreinen van KONE en tijdens werkgerelateerde evenementen geen politieke activiteiten en uitingen.

### We verbieden elke vorm van moderne slavernij.

Dit omvat elke vorm van dwangarbeid, zoals contractarbeid, verplichte arbeid of gevangenisarbeid, waarbij medewerkers niet vrij kunnen kiezen om deel te nemen aan het werk. We verbieden ook het gebruik van bedreigingen, geweld, misleiding of dwang om medewerkers tegen hun wil te dwingen om te werken.

We verwachten dat onze leveranciers en zakelijke partners zich aan dezelfde normen houden.



KONE leeft alle toepasselijke wetten na inzake de verantwoorde winning van conflictmineralen. We streven er actief naar dat onze producten niet bijdragen aan milieuschade of schendingen van mensenrechten.



## Rode vlaggen

### Je constateert alarmerende werkomstandigheden of verdachte gedragingen...

- Er komen meldingen binnen over misbruik, intimidatie of seksuele en/of fysiek geweld in de werkomgeving.
- Medewerkers worden blootgesteld aan onveilige of onhygiënische werkomstandigheden.
- Identiteitsdocumenten van werknemers van een leverancier worden achtergehouden door de leverancier.
- Salarissen van onderaannemers worden niet op tijd betaald.
- Een medewerker heeft geen officieel dienstverband of functietitel.
- Medewerkers in het buitenland ontvangen lagere salarissen en hebben slechtere arbeidsomstandigheden.



## Bronnen

[International Bill of Human Rights](#)

[ILO Declaration on Fundamental Principles and Rights at Work](#)

[KONE Sustainability Report](#)

[United Nations Guiding Principles on Business and Human Rights](#)

[OECD Guidelines for Multinational Enterprises](#)

# Privacy

## Overzicht

KONE verplicht zich om persoonsgegevens te beschermen in overeenstemming met de van toepassing zijnde wetten. Elk gebruik en elke verwerking van gegevens van werknemers, leveranciers of andere personen bij KONE moeten wettelijk, eerlijk en transparant plaatsvinden in relatie tot de betreffende personen.

Persoonsgegevens moeten worden beschermd tegen ongeautoriseerd gebruik en tegen openbaarmaking, in overeenstemming met de Informatiebeveiligingsbeleid van KONE.





## Wat moet je weten?

### Wat zijn persoonsgegevens?

Persoonsgegevens zijn alle gegevens die betrekking hebben op een identificeerbare persoon, zoals naam, foto, contactgegevens en een uniek apparaat-ID of systeem-ID.

Gegevens die worden samengevoegd, gehasht, vervangen door pseudogegevens of anderszins op een onherstelbare manier worden geanonimiseerd, worden niet langer als persoonsgegevens beschouwd.



Als een gegevensitem kan worden herleid naar de persoon door dit te koppelen aan andere gegevens, wordt dit beschouwd als een persoonsgegeven, zelfs als het item zelf de persoon niet identificeert.

Persoonsgegevens moeten vertrouwelijk blijven en beveiligd zijn tegen ongeautoriseerd gebruik of openbaarmaking.

Maak nooit uittreksels van KONE-persoonsgegevens en kopieer nooit persoonsgegevens van KONE naar persoonlijke IT-toepassingen of opslagmedia. Het openbaar maken van persoonsgegevens van KONE buiten KONE is ten strengste verboden, tenzij er voldoende wettelijke, organisatorische en technische beveiligingen aanwezig zijn om ervoor te zorgen dat de persoonsgegevens worden verwerkt en beschermd op een wijze die gelijkwaardig is aan de manier die KONE zelf hanteert.

We verzamelen, openen en gebruiken persoonsgegevens alleen wanneer deze relevant zijn voor ons werk, voor de zakelijke doeleinden van KONE en/of om te voldoen aan wettelijke of contractuele verplichtingen van KONE.

Wanneer je persoonsgegevens verzamelt voor één gebruiksdoel, mogen deze in de toekomst niet voor onverenigbare doeleinden worden gebruikt. Bij wijziging van het gebruiksdoel moeten wij mogelijk de relevante personen informeren over het nieuwe doel of om hun toestemming vragen.



## Rode vlaggen

Je merkt dat er misbruik wordt gemaakt van persoonsgegevens, zoals:

- Persoonsgegevens van KONE worden gebruikt voor doeleinden die geen verband houden met de activiteiten van KONE.
- Persoonsgegevens worden buiten KONE verkocht of openbaar gemaakt zonder passende contractuele afspraken.
- Persoonsgegevens die oorspronkelijk voor één doel, zoals dienstverband, werden verzameld, worden gebruikt voor een ander onverenigbaar doel, zoals marketing.

Informatie delen of opslaan op een risicovolle manier, zoals:

- Persoonsgegevens binnen KONE delen met mensen die deze persoonsgegevens niet hoeven te zien om hun werk of opdracht bij KONE te kunnen uitvoeren.
- Opslaan of delen van persoonsgegevens buiten de door KONE goedgekeurde IT-systemen.
- Delen van gevoelige gegevens, zoals gezondheidsinformatie, via onbeveiligde e-mail.



## Bronnen

[Privacy Statement](#)

[Information Security Policy](#)

[Personal Data Protection Policy](#)

100  
1100L

floor  
100  
m  
300

We beschermen ons  
merk en eigendommen

# Fraude en diefstal



## Overzicht

Elk soort diefstal, fraude, verduistering of ander misbruik van de eigendommen van KONE is verboden. Eerlijkheid en transparantie zijn essentieel voor ons bedrijf.

Wij gebruiken de financiële middelen en andere eigendommen van KONE op de juiste wijze, op een verantwoordelijke manier en voor de beoogde en legitieme doeleinden.

Wij beveiligen en beschermen alle eigendommen van KONE, waaronder voorraden, gereedschappen, voertuigen, reserveonderdelen, gegevens en intellectueel eigendom.

We baseren alle financiële transacties van KONE op echte gebeurtenissen. We leggen deze op de juiste wijze en tijdig vast en volgen de boekhoudkundige normen van KONE en andere toepasselijke lokale regelgeving.

Onze financiële en niet-financiële verslaglegging en administratie bevatten geen valse, misleidende of kunstmatige items of informatie.



## Wat moet je weten?



### Op de volgende manieren voorkomen we fraude en diefstal:

- We beveiligen zowel materiële activa (bijv. reserveonderdelen in magazijnen) en immateriële activa (bijv. gegevens op onze telefoons of laptops).
- We volgen het bedrijfsbeleid en de regels inzake het gebruik van alle eigendommen, inclusief materialen, gereedschappen, voorraden en afvalverwerking.
- Wij gebruiken KONE eigendommen niet voor onze eigen doeleinden.
- We nemen geen vertrouwelijke informatie van KONE mee wanneer we ons dienstverband bij KONE beëindigen.
- We factureren correct, op basis van een reële zakelijke gebeurtenis, op een tijdige manier en in overeenstemming met contractvoorwaarden.
- We volgen de boekhoudkundige normen van KONE en zorgen ervoor dat inkomsten niet worden overgewaardeerd of te vroeg worden toegerekend.
- We innen van debiteuren zodra een factuur opeisbaar is en gaan geen nevenovereenkomsten aan.
- We boeken kosten op het juiste tijdstip en rekenen deze toe op basis van reële zakelijke gebeurtenissen.
- We zorgen dat ontvangen facturen correct zijn en keuren die goed in overeenstemming met het Beleid inzake delegatie van bevoegdheden en Goedkeuringsbeleid voor facturen.
- We vergoeden reiskosten en onkosten in overeenstemming met het Reisbeleid, zonder privé kosten.



## Rode vlaggen

Je constateert dat processen en beleidsregels worden genegeerd.

Bijvoorbeeld:

- Zakelijke activiteiten worden uitgevoerd zonder contracten en/of de vereiste toestemming.
- Inkomsten worden te vroeg geboekt of overgewaardeerd.
- De juiste goedkeuringsprocessen worden niet gevolgd.
- KONE-gereedschappen of -voertuigen worden voor persoonlijke doeleinden gebruikt.
- Beleidsregels en processen voor de afvoer van voorraden en materialen worden niet gevolgd.
- Je wordt gevraagd om een transactie zodanig in te voeren, orders te boeken of een betaling uit te voeren dat daarmee financiële controles en goedkeuringen worden omzeild.
- Inkomsten of kosten zijn verkeerd toegewezen om de gestelde doelen te realiseren.

Er zijn onregelmatigheden of er ontbreekt informatie in documentatie.

Bijvoorbeeld:

- Er is geen ondersteunend bewijs voor boekhoudkundige invoergegevens of andere in de balans opgenomen activa.
- Kapitaaluitgaven, activa of verplichtingen in onze accounts kunnen niet worden uitgelegd.
- Je ontvangt een factuur van een onderaannemer waarop diensten zijn vermeld die (nog) niet aan ons zijn geleverd.
- Openbare verklaringen over testresultaten komen niet overeen met interne gegevens.



## Bronnen

[Global Delegation of Authority](#)

[Global Purchasing Policy](#)

[Global Travel Policy](#)

# Cyberbeveiliging

## Overzicht

Bij KONE doen we alles aan cyberbeveiliging. Het is jouw verantwoordelijkheid om op de juiste wijze te handelen bij het gebruiken, ontwikkelen of onderhouden van waardevolle informatie, gereedschappen en digitale activa.

Ons beleid is ervoor te zorgen dat de informatie die KONE nodig heeft om op efficiënte wijze te ondernemen goed is beschermd.

We ontwikkelen systemen en producten volgens vastgestelde veiligheidsprincipes, waaronder het testen van de beveiliging vóór vrijgave en monitoring van bedreigingen en kwetsbaarheden in de cyberbeveiliging.

Meer informatie is te vinden in het Informatiebeveiligingsbeleid van KONE.



## Wat moet je weten?

Ons bedrijfsmiddelen omvatten alle door het bedrijf verstrekte apparatuur, zoals computers, tablets, telefoons, e-mail- en softwaretoepassingen.

Alle informatie, technologie en gereedschappen die je van KONE ontvangt, blijven eigendom van KONE.

Als je verantwoordelijk bent voor de ontwikkeling van producten, software of IT:

Volg de richtlijnen van KONE voor veilige ontwikkeling. Zorg dat de juiste beveiligingscontroles actief zijn gedurende de gehele ontwikkelingscyclus, vanaf de allereerste stadia van een ontwikkelingsproject.

Je bent verantwoordelijk om gereedschappen en technologie correct en op wettelijke wijze te gebruiken en te beheren, in overeenstemming met het beleid en de instructies van KONE.

Voor zover wettelijk toegestaan, behoudt KONE zich het recht voor om het gebruik van bedrijfsgereedschappen en -technologie, inclusief communicatie, te monitoren en te onderzoeken.

Als je werkt met leveranciers:

Volg de richtlijnen van KONE voor cyberbeveiliging van de toeleveringsketen. Zorg dat er een goede veiligheidsrisicoanalyse wordt uitgevoerd en dat de relevante beveiligingscontroles overeenkomstig zijn toegewezen.

Hanteer alle informatie op de juiste wijze om ongeoorloofde openbaarmaking van informatie te voorkomen:

- ✓ Gebruik sterke wachtwoorden en bescherm je wachtwoorden door deze niet met anderen te delen.
- ✓ Gebruik alleen door KONE goedgekeurde systemen en programma's voor opslag, verzenden en back-ups van KONE-informatie.
- ✓ Zorg dat informatiebronnen beveiligd zijn tegen onbedoeld wissen, malware en ongeautoriseerd gebruik of aanpassingen.
- ✓ Gebruik alleen je werkaccounts en e-mail voor werkzaamheden voor KONE.



## Rode vlaggen

**Beveilig je KONE-account. NIET DOEN:**

Je KONE-wachtwoorden delen of deze elders gebruiken.

Proberen om gebruikersaccounts van anderen te openen of systeembeveiligingscontroles te omzeilen.

Je KONE-e-mailadres gebruiken voor privédoeleinden.

Niet-goedgekeurde of onbekende apparatuur, zoals USB-sticks of internetrouters, aansluiten op het interne netwerk of de apparaten van KONE.

Je werkprogramma's gebruiken om illegale, bedreigende of pornografische inhoud te verzenden of op te slaan.

**Bescherm KONE-informatie. NIET DOEN:**

KONE-gegevens delen of opslaan met behulp van persoonlijke sociale media of opslagservices.

Onthullen of openbaar maken van handelsgeheimen of van vertrouwelijke, beschermde of anderszins gevoelige KONE-informatie.

Vertrouwelijke informatie van KONE meenemen of gebruiken als je KONE verlaat.

Werkmails doorsturen naar accounts buiten KONE, bijvoorbeeld naar je persoonlijke e-mail.

**Melden van zorgen over cyberbeveiliging:**

Als je een verdachte link in een e-mail of bijlage hebt geopend of als je iets vreemds in Outlook of je computer ziet, neem dan onmiddellijk telefonisch contact op met Ask IT.

Verzend verdachte e-mails voor nader onderzoek door op de knop voor het melden van een e-mail in Outlook te klikken.

Meld een mogelijke inbreuk op de gegevensbescherming of hacking direct aan het Cyberbeveiligingsteam van KONE via [security@kone.com](mailto:security@kone.com).



## Bronnen

[Information Security Policy](#)

[Cybersecurity Rules](#)

# Intellectueel eigendom en vertrouwelijkheid

## Overzicht

Informatie, gegevens en intellectuele eigendomsrechten zijn waardevolle bedrijfsactiva die steeds meer essentieel zijn voor het bedrijf. We volgen de beste werkwijzen voor de bescherming en het juiste gebruik van dergelijke KONE-activa.

We respecteren ook de intellectuele eigendomsrechten en niet-openbare informatie van anderen en hanteren deze informatie met de nodige zorg.



## Wat moet je weten?

### Intellectuele eigendomsrechten zijn onder andere:

Octrooien, handelsgeheimen, handelsmerken, copyrights van KONE en het merk.

Andere immateriële activa die we zorgvuldig moeten beheren en beschermen zijn bijvoorbeeld vertrouwelijke gegevens van en over klanten, prijzen, R&D en strategische informatie.

We gebruiken 'best practices' bij het beschermen, beheren en openbaar maken van intellectuele eigendommen en immateriële activa van KONE. Bijvoorbeeld:

- ✓ We verstrekken geen vertrouwelijke informatie van KONE tenzij we daartoe bevoegd zijn.
- ✓ Bij het delen van informatie met derden moeten we begrijpen wat er wordt gedeeld en voor welk doel. We moeten garanderen dat er passende contractuele bescherming en gebruiksbeperkingen worden gehanteerd.
- ✓ Handelsmerken en merken zijn essentieel voor de zakelijke activiteiten van KONE en moeten altijd worden gebruikt in overeenstemming met het Handelsmerkbeleid, het Merkbeleid en de Merkrichtlijnen van KONE.
- ✓ We classificeren interne documenten als openbaar, intern, vertrouwelijk of geheim in overeenstemming met het Beleid voor Gegevensbeheer en regelen de toegang tot deze documenten dienovereenkomstig.

We respecteren de intellectuele eigendomsrechten en niet-openbare informatie van anderen. We uploaden of downloaden bijvoorbeeld geen gegevens die in strijd zijn met het auteursrecht.

We verplichten ons om informatie van derden alleen te gebruiken, te beheren en te verstrekken in overeenstemming met toepasselijke wetten en de contractuele verplichtingen van KONE.



## Rode vlaggen

Je moet vertrouwelijke of beschermde informatie van KONE of andere gegevens delen met derden:

- Zorg dat je over de juiste beveiligingen beschikt, zoals een geheimhoudingsovereenkomst (NDA) of bepalingen die het gebruik en de verdere openbaarmaking van KONE-informatie/-activa beperken.
- Zorg dat je begrijpt welke KONE-gegevens je wel of niet kunt delen. Vraag om advies als je het niet zeker weet.
- Verstrek gevoelige gegevens, zoals tekeningen uit de fabriek of van R&D, niet zonder de juiste toestemming.
- Als een derde vraagt of de naam of het logo van KONE als referentie mag worden gebruikt, raadpleeg dan de Referentiegids voor Partners om te beslissen of je toestemming verleent en zorg dat de juiste maatregelen worden genomen.

Je wilt beschermde informatie van een derde delen binnen KONE of met derden:

- Controleer of KONE het recht heeft om de informatie openbaar te maken volgens onze overeenkomst met de eigenaar van de informatie.

Je gaat een contract aan met leveranciers van KONE:

- Zorg dat KONE voldoende eigendomsrechten of licentierechten krijgt op software of broncode die van de leverancier is ontvangen.
- Geef leveranciers alleen toestemming om naar hun werk met KONE te verwijzen in overeenstemming met de Referentiegids voor Partners van KONE.



## Bronnen

[Data Governance Policy](#)

[KONE Partner Reference Guide](#)

[KONE Brand Policy](#)

[Trademarks, Trade Names and Domain Names Policy](#)

[KONE Brand Guidelines](#)



# Externe communicatie

## Overzicht

Het is belangrijk hoe en wat we extern communiceren. Goed geplande en uitgevoerde communicatie ondersteunt de bedrijfsdoelen van KONE, draagt bij aan de betrokkenheid en productiviteit van medewerkers en uiteindelijk aan de servicekwaliteit die onze klanten ervaren.

We zetten ons in om altijd correcte, onbevooroordeelde, consistente en tijdige informatie te verstrekken.

We communiceren extern op basis van de volgende principes:

- Inclusiviteit
- Tijdigheid
- Nauwkeurigheid
- Consistentie
- Openheid



## Wat moet je weten?

We zorgen dat informatie correct wordt verstrekt en dat privacy een prioriteit blijft.

We maken informatie over het bedrijf volledig en tijdig openbaar in overeenstemming met de wettelijke vereisten die van toepassing zijn op KONE als beursgenoteerd bedrijf.

Zie de [Disclosure Guidelines](#) voor meer informatie.

We spreken alleen namens KONE of geven openbare verklaringen af wanneer we daarvoor toestemming hebben.

We wekken niet de indruk dat onze eigen politieke activiteiten of meningen overeenkomen met die van KONE.

We zijn oprecht in al onze externe communicatie, inclusief ons marketingmateriaal, en we proberen nooit om misleidende of valse beweringen te uiten over onze producten, diensten, zakelijke activiteiten of financiële vooruitzichten.

## Vuistregels voor sociale media

- ✓ We publiceren geen vertrouwelijke, persoonlijke, beschermde of commercieel gevoelige informatie online, ongeacht of deze van KONE is of van een derde die deze informatie heeft gedeeld met KONE.
- ✓ Als we ons in het openbaar, waaronder op sociale media, gunstig uitlaten over producten en diensten van KONE, wijzen we duidelijk op onze relatie met KONE.
- ✓ Als we op sociale media aangeven dat we medewerker zijn van KONE, gedragen we ons met respect en voldoen we aan het [KONE Social Media Policy](#).



## Rode vlaggen

Ken de regels en wees voorzichtig in de volgende situaties:

- Je wordt gevraagd bedrijfsinformatie of vertrouwelijke of commercieel gevoelige gegevens te verstrekken.
- Een analist of mediavertegenwoordiger neemt contact met je op en vraagt om jouw verklaring of mening over kwesties die betrekking hebben op het bedrijf.
- Je stelt materiaal samen dat betrekking heeft op reclame of marketing.
- Er is een crisis opgetreden bij KONE en je bent aangewezen als woordvoerder.
- Je wordt gevraagd om een lezing te houden op een congres of openbare bijeenkomst over jouw expertisegebied.
- Je geeft verklaringen af aan de media over producten of diensten van KONE.



## Bronnen

[Disclosure Policy](#)

[KONE Social Media Guidelines](#)

[Disclosure Guidelines](#)

[Global Crisis](#)

[Communications Manual](#)

[Global Social Media Policy](#)

# Handel met voorkennis

## Overzicht

KONE is een beursgenoteerde onderneming en moet daarom ten aanzien van handel met voorkennis voldoen aan de toepasselijke wetten en regels van de effectenbeurzen. Tijdens onze werkzaamheden komen we mogelijk vertrouwelijke informatie te weten over KONE die bij openbaarmaking van invloed kan zijn op de waarde van de financiële instrumenten van KONE, zoals aandelen.

Vertrouwelijke informatie mag bij de handel in financiële instrumenten niet worden gebruikt om economische voordelen voor jou of anderen te behalen. Vertrouwelijke informatie mag ook alleen aan een andere persoon worden verstrekt als deze persoon een bevoegde ontvanger is.

Elke handeling die in strijd is met verplichtingen kan ernstige gevolgen hebben, waaronder boetes, administratieve sancties en straffen, en mogelijk ook strafrechtelijke maatregelen tegen jou.

Vertrouwelijke informatie die, indien openbaar gemaakt, van invloed kan zijn op de waarde van financiële instrumenten van KONE of van een ander bedrijf, moet geheim blijven totdat deze wordt gepubliceerd of anderszins openbaar wordt gemaakt.



## Wat moet je weten?

### Wat is voorkennis?

Voorkennis verwijst naar precieze informatie met betrekking tot een bedrijf of de aandelen ervan of andere financiële instrumenten als die nog niet is gepubliceerd of anderszins openbaar is gemaakt en die, bij openbaarmaking, waarschijnlijk aanzienlijke invloed zou hebben op de koers van het relevante financiële instrument.

Voorkennis kan behalve op KONE ook betrekking hebben op een ander bedrijf of zijn relevante financiële instrumenten.

Als je voorkennis hebt, is het verboden om:

- ✗ Voorkennis direct of indirect gebruiken bij de aanschaf of verkoop van een financieel instrument voor eigen rekening of voor rekening van een andere persoon (handel met voorkennis).
- ✗ Adviseren of aanbevelen dat iemand anders zou kunnen handelen met voorkennis.
- ✗ Voorkennis openbaar te maken, tenzij je daarvoor toestemming hebt gekregen.



Als ik niet zeker weet of bepaalde informatie voorkennis is of dat ik die informatie mag verstrekken, vraag ik om advies bij de afdelingen Legal of Investor Relations.



## Rode vlaggen

Je hebt per ongeluk voorkennis ontvangen:

- Het is verboden om niet-openbare informatie met betrekking tot KONE of andere bedrijven te delen met anderen, zoals jouw zakelijke partners, familieleden of vrienden die dergelijke informatie vervolgens zouden kunnen gebruiken voor effectenhandel. Deze regel is van toepassing ongeacht of je de voorkennis met opzet of per ongeluk hebt verkregen.

Iemand vraagt je om zakelijk advies:

- Het is verboden om aanbevelingen te doen of 'tips' te geven aan je zakelijke partners, familieleden of vrienden om financiële instrumenten van KONE of andere bedrijven te kopen of te verkopen op basis van niet-openbare informatie.



## Bronnen

Meer informatie is beschikbaar in het [KONE Insider Policy](#)

# Spreek vrijuit en uit je zorgen

We beseffen dat het oncomfortabel en stressvol kan zijn om vrijuit te spreken en een kwestie te melden, dus behandelen we meldingen met de grootst mogelijke vertrouwelijkheid. We willen dat je je veilig, ondersteund en gehoord voelt, ook als je niet zeker weet of er sprake is van een overtreding. Je kunt erop vertrouwen dat we eerlijk en direct actie ondernemen op basis van de informatie die we verzamelen.

KONE tolereert geen enkele vorm van represaillemaatregelen tegen iemand die te goeder trouw een schending van de Gedragscode meldt.

## Zo meld je zorgen over naleving



### Direct contact:

Manager, lokaal management, afdelingen HR of Legal



### E-mail rechtstreeks naar de afdeling Compliance:

Wereldwijd: [compliance@kone.com](mailto:compliance@kone.com)

GCN: [gcn.compliance@kone.com](mailto:gcn.compliance@kone.com)

ENA: [AmericasCompliance@kone.com](mailto:AmericasCompliance@kone.com)



### Compliance Line:

Intranetpagina over ethisch gedrag en naleving/Een kwestie melden



### Inbreuk op persoonsgegevens:

[security@kone.com](mailto:security@kone.com)



## Bronnen

[KONE Compliance Speak-Up Guidelines](#)

# Ethische besluitvorming

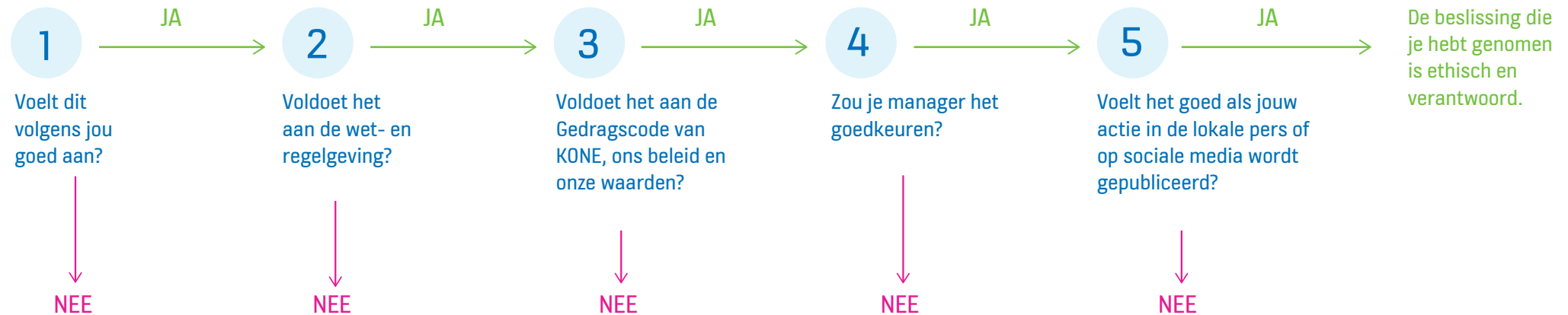
Onthoud onze 5 vragen als leidraad in een situatie die lastig lijkt en waarbij je niet zeker weet of je op je intuïtie kunt vertrouwen.

Deze vragen helpen je om de juiste beslissingen te nemen op basis van eerlijkheid, integriteit en rechtvaardigheid.

## 5 vragen als leidraad

Als je niet zeker weet wat je moet doen

✓ Als het antwoord op een vraag Ja is, neem je de volgende stap!



✗ Als je Nee antwoordt op een vraag, STOP dan en VRAAG advies bij Legal of Compliance ([compliance@kone.com](mailto:compliance@kone.com))

Dedicated to People Flow

