

A close-up photograph of a worker in a blue uniform and a white hard hat with the KONE logo. The worker is wearing safety glasses and work gloves, and is focused on adjusting a blue component on a metal track. The background shows a blurred industrial setting with green panels.

KONE

Osavuosisikatsaus tammi-maaliskuulta 2009

23. huhtikuuta 2009

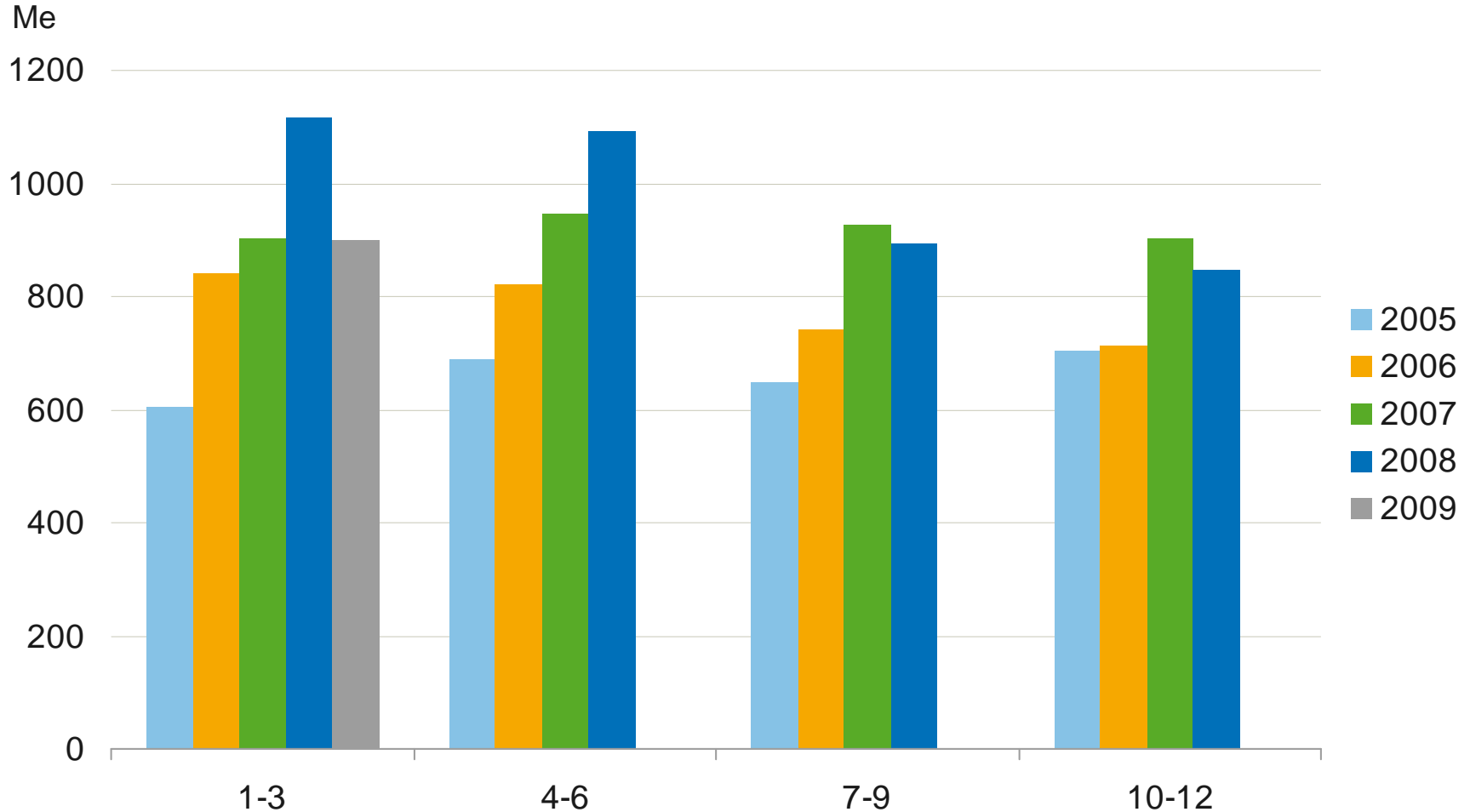
Pääjohtaja Matti Alahuhta

Q1 2009: Hyvä kasvu liikevaihdossa ja liikevoitossa

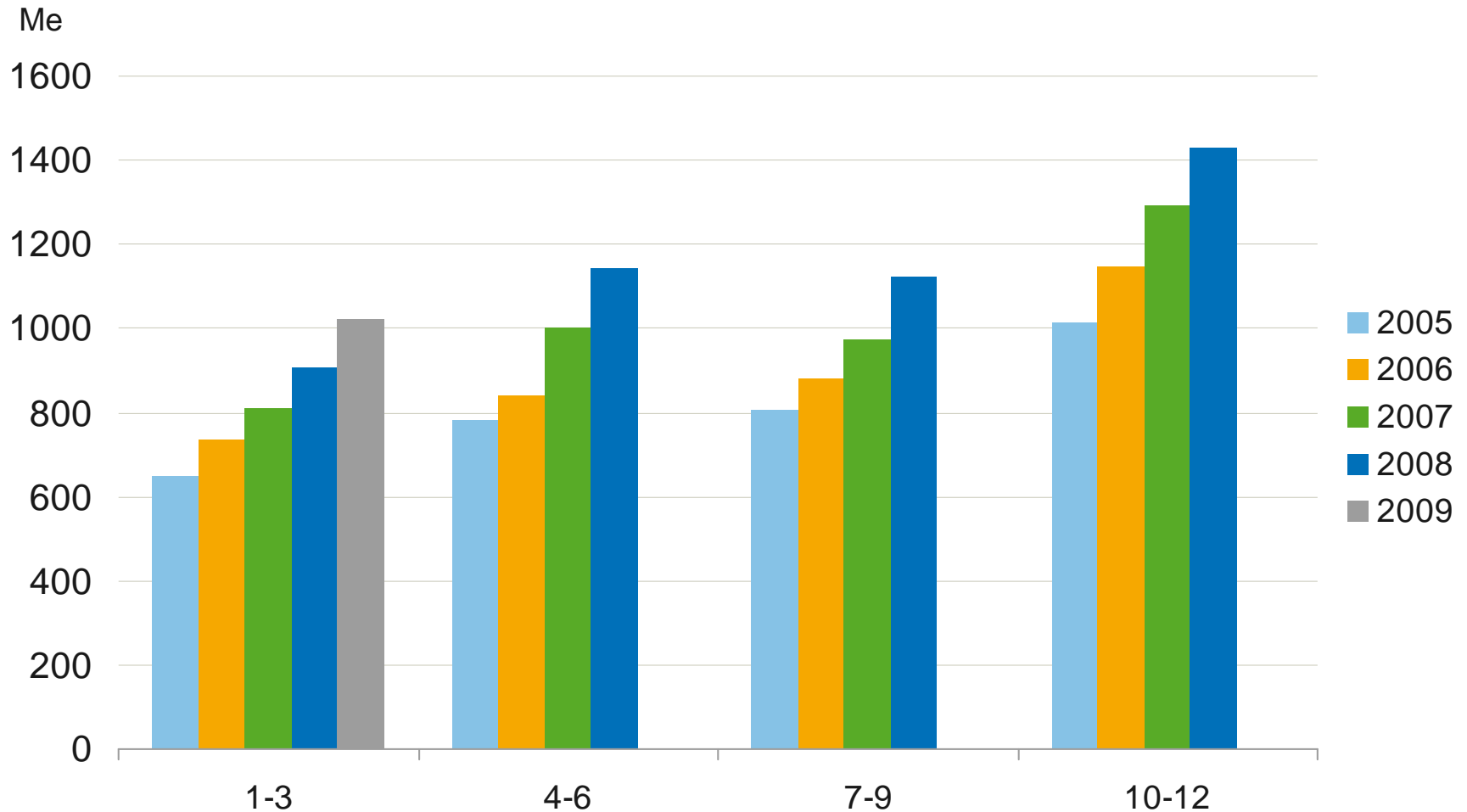


		Q1/2009	Q1/2008	Historiallinen muutos	2008
Saadut tilaukset	Me	898,5	1 117,5	-19,6 %	3 947,5
Tilaukanta	Me	3 753,1	3 617,4	3,8 %	3 576,7
Liikevaihto	Me	1 021,0	905,3	12,8 %	4 602,8
Liikevoitto	Me	91,2	86,5		558,4
Liikevoitto	%	8,9	9,6		12,1
Rahavirta liiketoiminnasta (ennen rahoituseriä ja veroja)	Me	170,3	166,6		527,4

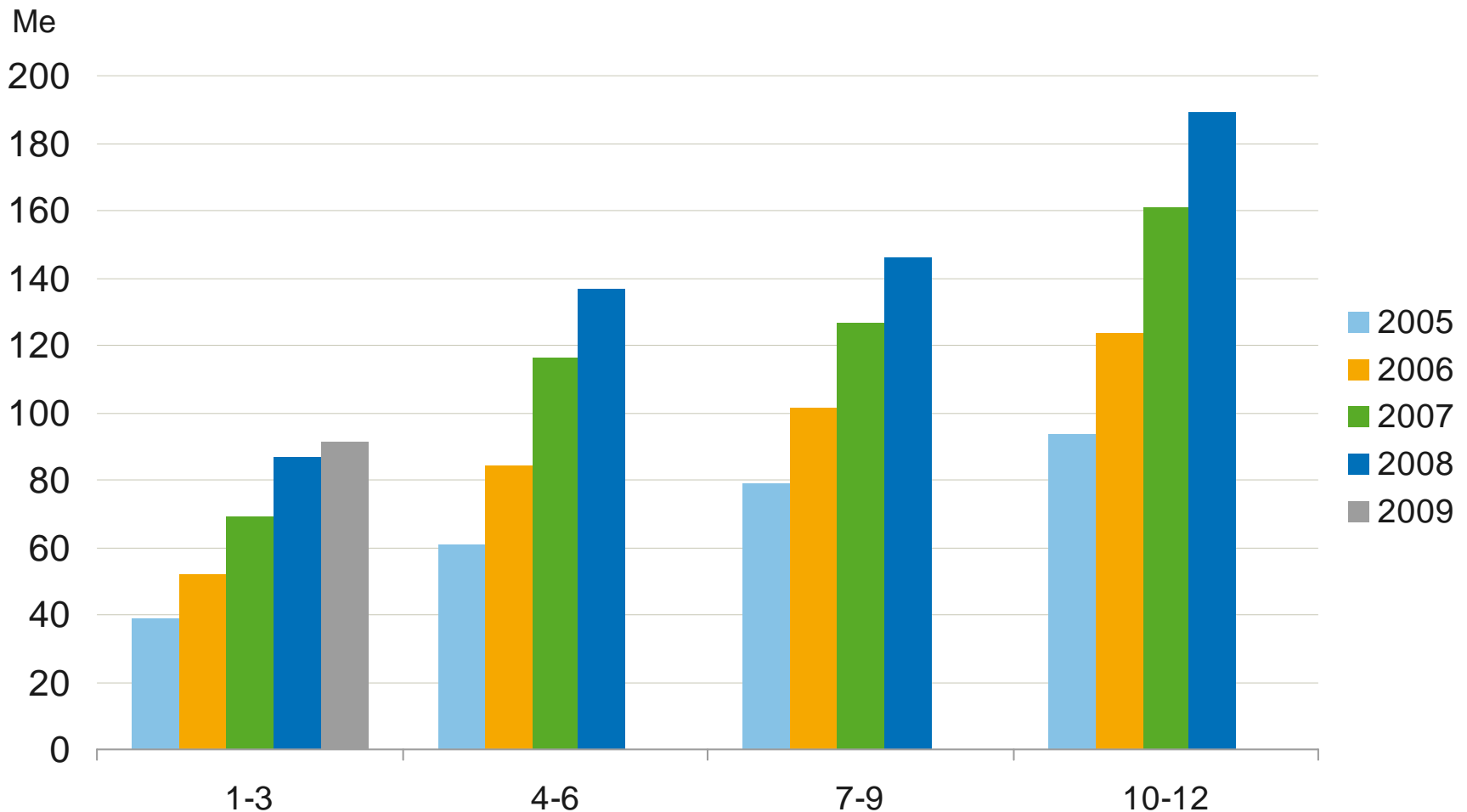
Q1 2009: Saadut tilaukset olivat korkeammalla tasolla kuin Q3 ja Q4 2008



Q1 2009: Liikevaihto kasvoi hyvin, koska projektit toteutuivat suunnitellusti



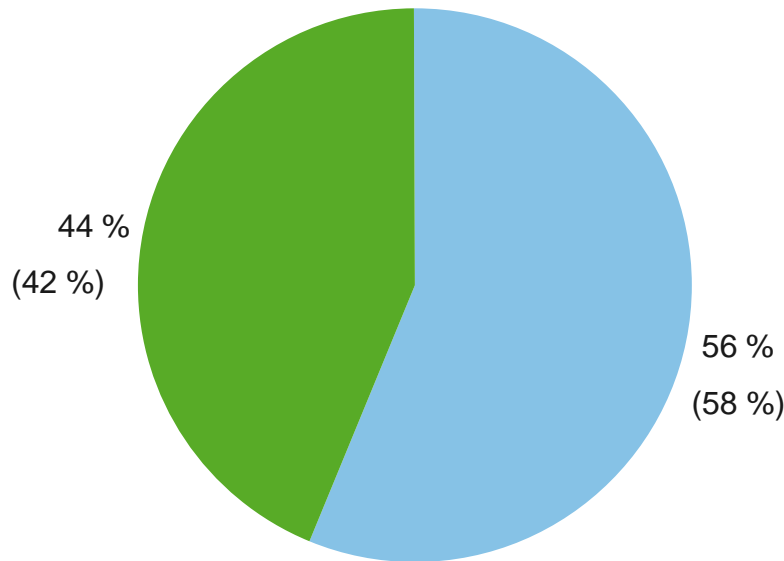
Q1 2009: Liikevoiton kasvua vauhdittivat myynnin kasvu ja tuottavuuden parantuminen, mutta sitä hidastivat korkeat raaka-ainekustannukset



Q1 2009: Hyvä kasvu uusissa laitteissa, mutta myös palveluiden kasvuvauhti ylitti 10 %

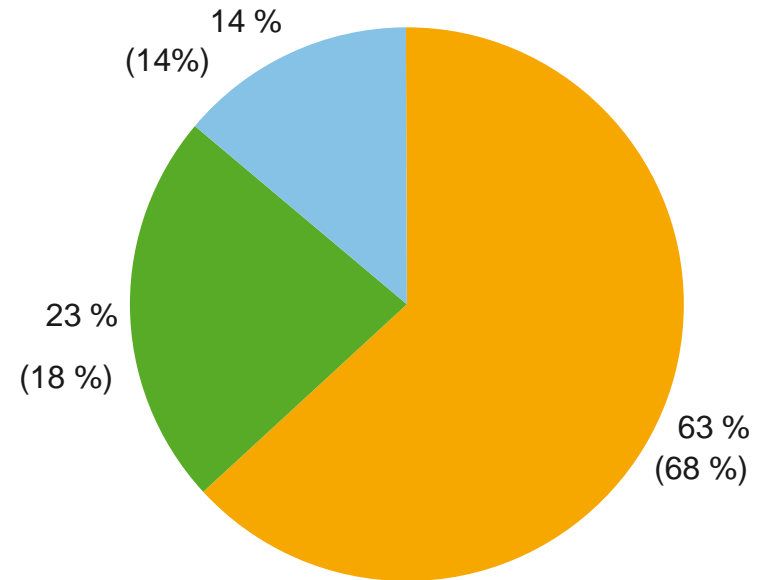


Liiketoiminnoittain



■ Palvelut ■ Uudet laitteet

Markkina-alueittain



■ EMEA
■ Amerikka
■ Aasian ja Tyynenmeren alue

Q1 2009: EMEA:ssa uusien laitteiden markkinat jatkoivat heikentymistään



- Huoltomarkkinat kehittyivät edelleen hyvin, mutta olivat erittäin kilpaillut.
- Modernisointimarkkinat heikkenivät jonkin verran.
- Uusien laitteiden markkinat heikkenivät
 - Voimakkainta lasku oli Espanjassa, Isossa-Britanniassa, Irlannissa, Venäjällä, Lähi-idässä ja Pohjoismaissa.
 - Suotuisampi tilanne oli Saksassa, Itävallassa, Ranskassa, Italiassa ja Belgiassa.

Q1 2009: Amerikassa uusien laitteiden markkinat heikkenivät edelleen



- Huoltomarkkinat kehittyivät edelleen hyvin, mutta olivat erittäin kilpaillut.
- Modernisointimarkkinat heikkenivät jonkin verran.
- Uusien laitteiden markkinat jatkoivat heikentymistään.
 - Heikkenivät joka segmentillä Yhdysvalloissa, infrastruktuurimarkkinat olivat suhteellisen hyvät.
 - Kanadan rakennusmarkkinat olivat edelleen melko hyvällä tasolla.
 - Meksikon markkinat olivat heikot.

Q1 2009: Uusien laitteiden markkinat heikkenivät myös Aasian ja Tyynenmeren alueella



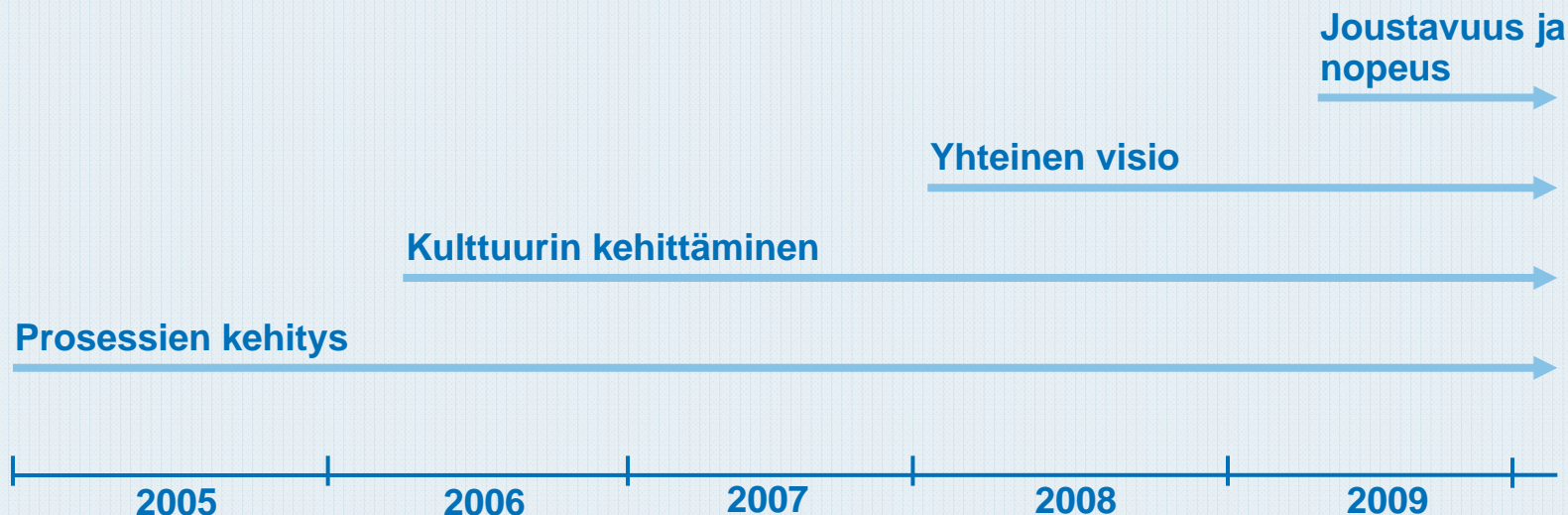
- Huoltomarkkinat kehittyivät edelleen suotuisasti.
- Kiinassa uusien laitteiden markkinat pienenivät rannikkoalueilla, mutta kasvoivat hieman keski- ja länsiosissa.
- Intiassa uusien laitteiden markkina oli alle viime vuoden tason.
- Uusien laitteiden markkinat heikentyivät selvästi Australiassa ja Kaakkois-Aasiassa.

Intensiivinen työ kehitysohjelmissa jatkui



- Asiakaslähtöisyys
- People Flow -ratkaisut
- Toiminnallinen erinomaisuus
- Erinomaisuus ympäristöasioissa
- Ihmisten johtaminen

Seuraava askel on kehittää KONEesta yhä joustavampi ja nopeampi



Kehitysohjelmat:

Asiakaslähtöisyys →

Erinomaisuus tuotteissa ja palveluissa → People Flow -ratkaisut →

Toiminnallinen erinomaisuus →

Hankinta → Erinomaisuus ympäristöasioissa →

Läsnäolo Asiassa → Ihmisten johtaminen →



- Matalampi rakenne.
→ lähemmäksi asiakasta
- Laajempi johtamisote
→ käytännönläheisempi johtaminen
- Yhdenmukaisempi rakenne
→ sisäisen yhteistyön kehittäminen
- Tehokkuuden ja nopeuden parantaminen

2009: KONEen tavoitteena on käyttää myös tätä markkinatilannetta mahdollisuutena



- Kasvattaa markkinaosuuksia edelleen ja laittaa yritys hyvään kuntoon
 - Laatu
 - Huolto- ja asennustoiminnan tehokkuus
 - Pääoman kierto
- Jatkaa palvelutoiminnan vahvaa kehittämistä
 - Huolto
 - Modernisointi



- Maailmantalouden heikentyessä uusien laitteiden markkinat heikentyvät edelleen.
- Modernisointimarkkinoihin vaikutus on pienempi.
- Huoltomarkkinoiden hyvä kehitys jatkuu.



- KONEen tavoitteena on liikevaihdon osalta saavuttaa 5 prosentin kasvu tai noin vuoden 2008 liikevaihtotaso.
- Liikevoiton osalta (EBIT) tavoite on saavuttaa 5 prosentin kasvu tai noin vuoden 2008 liikevoittotaso.

Dedicated to People Flow™



Liite

Merkittävimmät Q1-tilaukset



- **High-rise**
 - The Shard London Bridge, Lontoo, Iso-Britannia
 - Anthill Residence, Istanbul, Turkki
- **Julkinen liikenne**
 - Dulles Corridor Metrorail Project (DCMP), Washington D.C, USA
 - Delhi Airport Metro Express Line, Intia
- **Huolto ja modernisointi**
 - GDF Suez, Eurooppa

The Shard London Bridge, Lontoo, Iso-Britannia



- The Shardista tulee tulee 310 metrin mitallaan Länsi-Euroopan korkein rakennus
- KONE asentaa rakennukseen 10 liukuporrasta ja 36 hissiä, joista 13 on kaksikerroksisia hissejä
- Projekti vahvistaa entisestään KONEen johtavaa asemaa korkeiden rakennusten hissimarkkinoilla Euroopassa



Anthill Residence, Istanbul, Turkki



- Anthill Residence koostuu kahdesta 54-kerroksen pilvenpiirtäjästä
- KONE toimittaa projektiin 14 high-rise-hissiä
- Asuintornit ovat Turkin ensimmäiset korkeat rakennukset, joiden hissit toimivat KONEen EcoDisc® -teknologialla
- Projekti on osoitus KONEen vahvistuvasta asemasta Turkissa

Dulles Corridor Metrorail Project (DCMP), Washington D.C, USA



- DCMP on metrojärjestelmän uusi 18,7 kilometrin mittainen laajennus (“Silver Line”)
- KONE toimittaa ja asentaa 25 liukuporrasta DCMP:n ensimmäiseen vaiheeseen. Sopimukseen kuuluu lisäksi 26 hydraulihissin ulkoasun toteutus ja hissien asennus yhdessä paikallisen MBE-hissiyhtiön kanssa.

Delhi Airport Metro Express Line, India



- Delhin metron uusi express-linja yhdistää kaupungin keskustan ja kansainvälisen lentokentän
- KONE toimittaa hankkeeseen 33 KONE MonoSpace® -hissiä
- KONE sopi myös 10 vuoden huoltosopimuksesta
- KONE on toimittanut laitteita myös Delhin metron aikaisempiin kehityshankkeisiin

GDF SUEZ



- KONE ja GDF SUEZ Energy Services sopivat kolmivuotisesta hissien kunnossapitopalveluja koskevasta yhteistyöstä. Sopimuksen koskee GDF SUEZ:in eurooppalaisia toimitiloja.
- KONEen kilpailuetuja olivat: yhtenäiset globaalit prosessit, tehokkaat globaalit työkalut ja globaali asiantuntijaverkosto