



蕭塘站 XIAOTANG STATION

KONE H1 2020

17. HEINÄKUUTA 2020
HENRIK EHRNROOTH, TOIMITUSJOHTAJA
ILKKA HARA, TALOUSJOHTAJA

Q2 2020 kohokohdat

- Vahva elpyminen Kiinassa
- Epävarmuus vaikutti saatuihin tilauksiin
- Tuloskasvua ja vahva rahavirta haastavassa toimintaympäristössä
- Työntekijöiden sitoutuneisuus parani jo valmiiksi korkealta tasolta



Q2 2020 Avainluvut



TULOSKASVUA JA VAHVA RAHAVIRTA, EPÄVARMUUS VAIKUTTI SAATUIHIN TILAUKSIIN

		4-6/2020	4-6/2019	Muutos	Vertailukelpoinen muutos
Saadut tilaukset	Me	2 075,4	2 310,1	-10,2 %	-9,4 %
Tilaukanta	Me	8 307,3	8 407,1	-1,2 %	-0,3 %
Liikevaihto	Me	2 532,1	2 540,8	-0,3 %	-0,1 %
Liikevoitto (EBIT)	Me	315,5	306,5	2,9 %	
Liikevoittomarginaali (EBIT %)	%	12,5	12,1		
Oikaistu liikevoitto (adjusted EBIT)	Me	324,6	319,6	1,6 %	
Oikaistu liikevoittomarginaali	%	12,8	12,6		
Rahavirta liiketoiminnasta (ennen rahoituseriä ja veroja)	Me	592,3	323,5		
Laimentamaton osakekohtainen tulos	e	0,47	0,46	2,3 %	

1-6/2020 Avainluvut



VAKAA LIIKEVAIHTO JA OIKAISTU LIIKEVOITTO, EPÄVARMUUS VAIKUTTI SAATUIHIN TILAUKSIIN

		1-6/2020	1-6/2019	Muutos	Vertailukelpoinen muutos
Saadut tilaukset	Me	4 184,7	4 404,1	-5,0 %	-4,8 %
Tilaukanta	Me	8 307,3	8 407,1	-1,2 %	-0,3 %
Liikevaihto	Me	4 730,3	4 739,6	-0,2 %	-0,3 %
Liikevoitto (EBIT)	Me	512,7	521,8	-1,8 %	
Liikevoittomarginaali (EBIT %)	%	10,8	11,0		
Oikaistu liikevoitto (adjusted EBIT)	Me	530,2	548,0	-3,3 %	
Oikaistu liikevoittomarginaali	%	11,2	11,6		
Rahavirta liiketoiminnasta (ennen rahoituseriä ja veroja)	Me	939,2	701,1		
Laimentamaton osakekohtainen tulos	e	0,76	0,78	-2,5 %	

Miten COVID-19-kriisi on vaikuttanut KONEeseen?



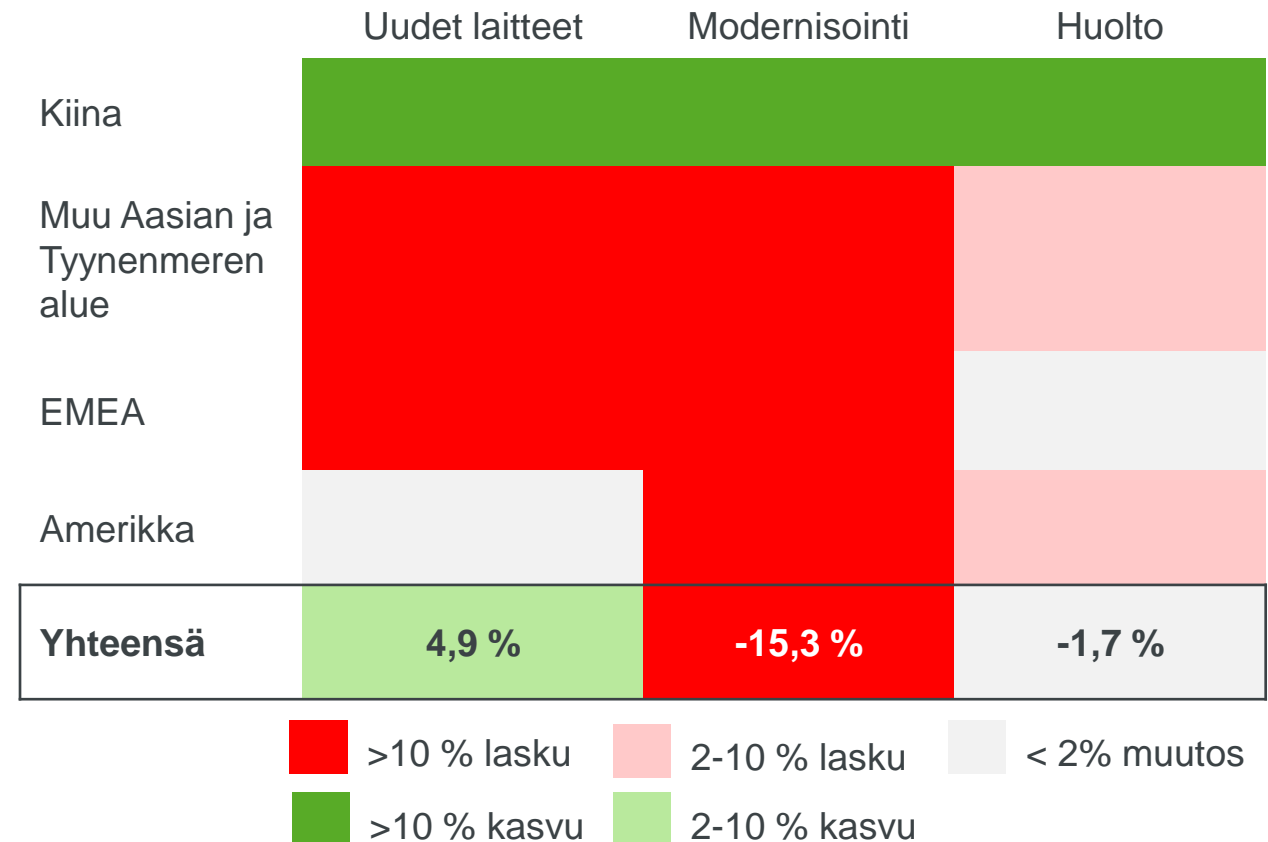
Uudet laitteet ja modernisointi

- Vahva elpyminen Kiinassa Q2:lla
- Osa rakennustyömaista ja rakennuksista suljettuina rajoitusten vuoksi → huomattava vaikutus liikevaihtoon etenkin joissain Aasian maissa sekä Etelä-Euroopassa
- Negatiivinen vaikutus kysyntään Kiinan ulkopuolella

Huolto

- Hissi- ja liukuporrashuolto luokiteltu välttämättömäksi palveluksi useimmissa maissa → huoltosopimusten liikevaihto vakaata
- Jotkin asiakaskohteet suljettuina ja harkinnanvarainen huoltotoiminta, kuten pienet korjaustyöt, on vähentynyt

KONEen liikevaihdon kasvu vertailukelpoisiin valuuttakursseihin, Q2



Rajoituksia useilla markkinoilla, vaihtelevuutta markkinoiden avautumisessa

Rajoitusten vaikutus asennukseen ja huoltoon
Havainnollistava

Pohjois-Amerikka

Q1 Q2



Keski- ja Pohjois-Eurooppa

Q1 Q2



Kiina

Q1 Q2



Etelä-Eurooppa ja Lähi-itä

Q1 Q2



Muu Aasian ja Tyynenmeren alue

Q1 Q2



KONEen painopistealueet COVID-19-kriisissä



TÄRKEÄÄ ON VARMISTAA TYÖNTEKIJÖIDEMME TERVEYS JA HYVINVOINTI, TUKEA ASIAKKAITAMME JA ETSIÄ MAHDOLLISUUKSIA ASEMAAMME VAHVISTAMISEEN ENTISESTÄÄN



**Turvallinen
työskenteleminen
ja liiketoiminnan
jatkuvuus**



**Työntekijöiden
hyvinvoinnin ja
sitoutuneisuuden
varmistaminen**



**Kustannusten
hallinta ja
taloudellinen
riskienhallinta**



**Aktiivisuus
asiakassuhteissa ja
myynnissä**



**Keski- ja pitkän
aikavälin
erottautumis-
mahdollisuudet**

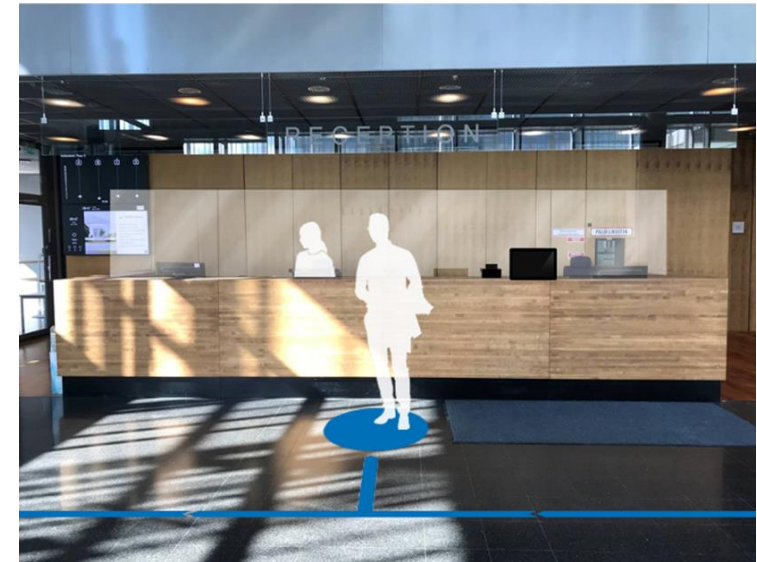
Mukana tekemässä kaupungeista ja rakennuksista älykkäämpiä ja turvallisempia



Ilmainen **KONE 24/7 Connected Services** sairaaloille ja hoitolaitoksille pandemian aikana



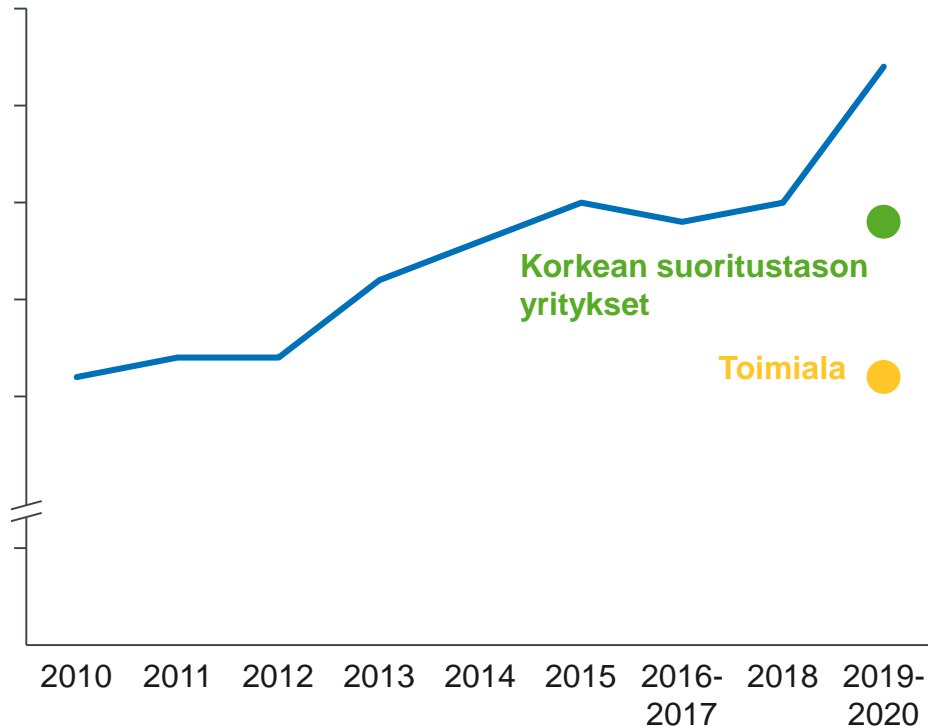
KONE DX -sarjan hissit, Uudet ratkaisut terveyden ja hyvinvoinnin edistämiseen



Auttamassa asiakkaitamme suunnittelemaan **turvallista paluuta toimistoihin**

Työntekijöiden sitoutuneisuus parani jo valmiiksi korkealta tasolta

Työntekijöiden sitoutuneisuus -indeksi



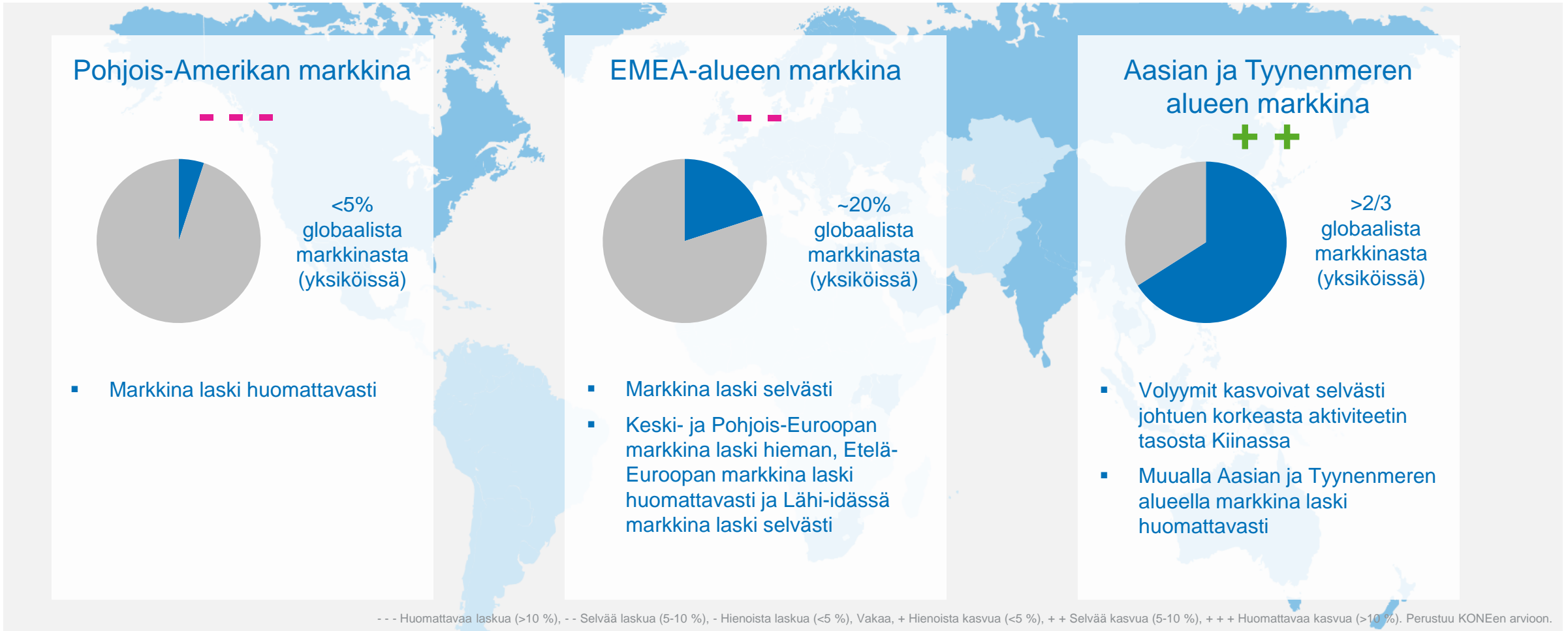
- Työntekijöiden sitoutuneisuus vahvalla tasolla ja korkean suoritus-tason yritysten yläpuolella
- 92 % vastausprosentti
- Korkeat pisteet strategialle ja innovaatioiden suunnalle

Markkinoiden kehitys



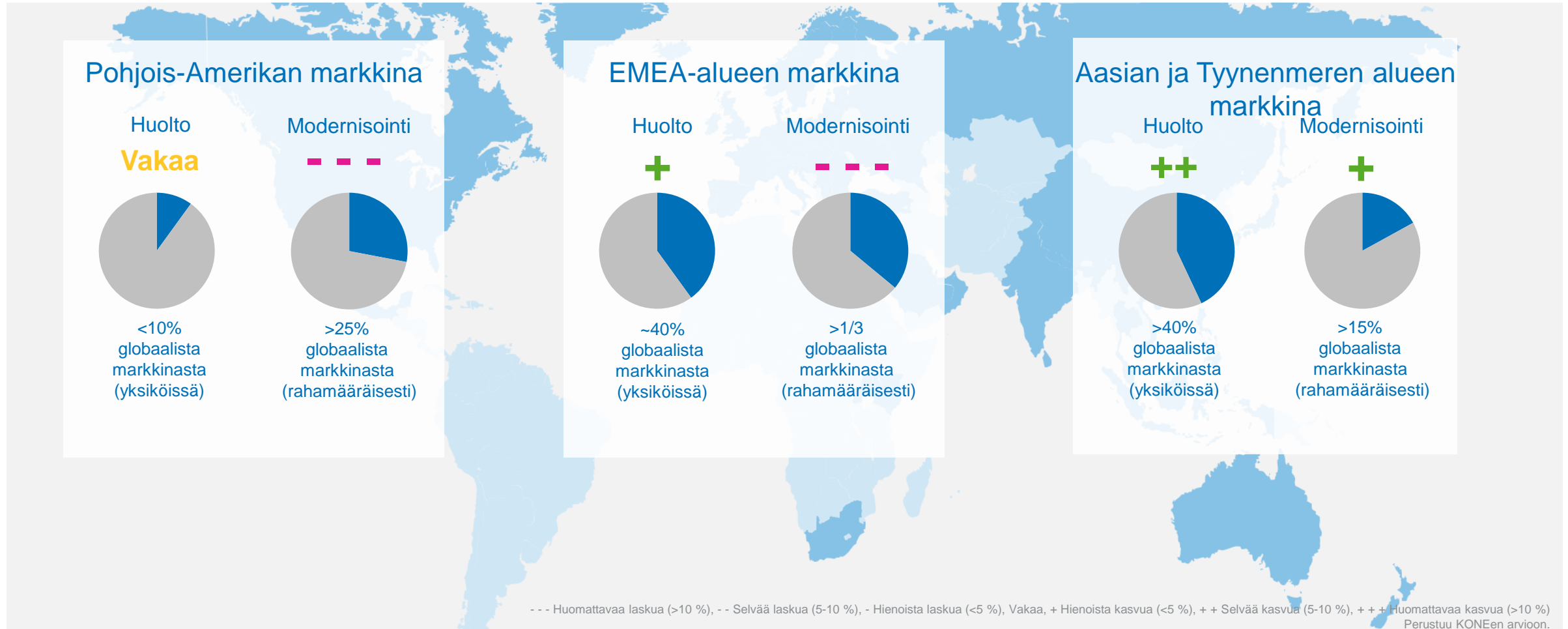
Uuslaitemarkkinan kehitys, Q2/2020

KYSYNTÄ LASKI USEILLA ALUEILLA LISÄÄNTYNEEN EPÄVARMUUDEN JOHDOSTA



Palvelumarkkinoiden kehitys, Q2/2020

GLOBALI HUOLTOMARKKINA OLI MELKO VAKAA, KUN TAAS KASVAVA EPÄVARMUUS VAIKUTTI MODERNISOINTIMARKKINOIHIN HUOMATTAVASTI





- Uuslaitemarkkina kasvoi huomattavasti yksiköissä mitattuna
- Kiristynvä kilpailu vaikutti hinnoitteluympäristöön



- Infrastrukturi-investointien odotetaan kasvavan huomattavasti taloudellisen aktiviteetin vahvistamiseksi
- Valtio jatkaa asuntomarkkinan rajoittamista
- Markkinalla parempi likviditeettitilanne



- Kiinteistösijoitukset +8,5 % y-o-y kesäkuussa
- Asuntojen myyntivolyymit +2,1 % y-o-y, rakennusaloitukset +8,9 % y-o-y kesäkuussa
- 70 suurimman kaupungin uusien asuntojen hinnat nousivat 5,0 % y-o-y toukokuussa



- Kiinteistökehittäjien konsolidaatio jatkuu

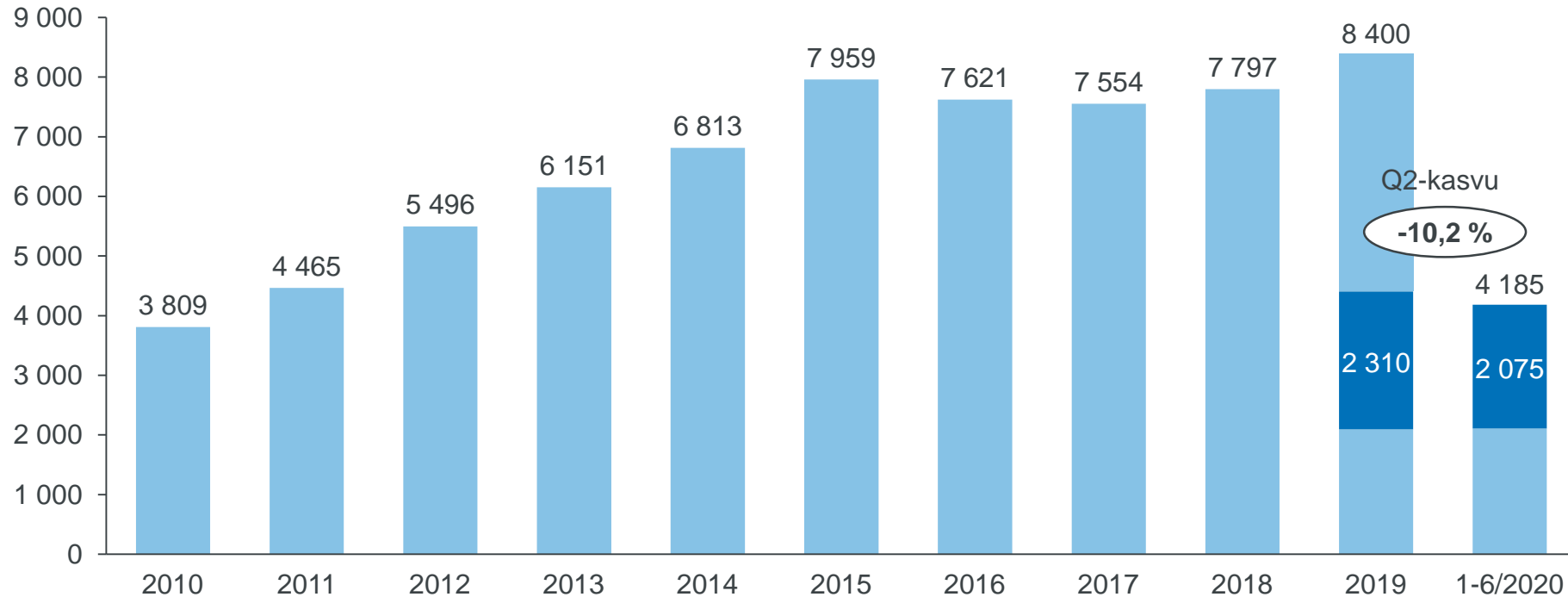
Q2 Taloudellinen kehitys



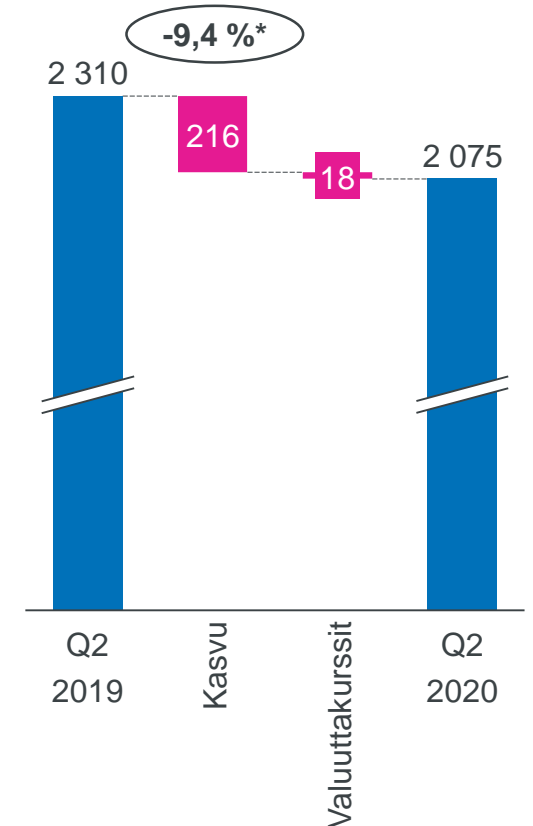
Saadut tilaukset

SAADUT TILAUKSET OLIVAT VAKAAT AASIAN JA TYYNENMEREN ALUEELLA, MUTTA LASKIVAT HUOMATTAVASTI EMEA-ALUEELLA JA AMERIKASSA

Me



- Saatujen tilausten kate parani hieman Q2:lla

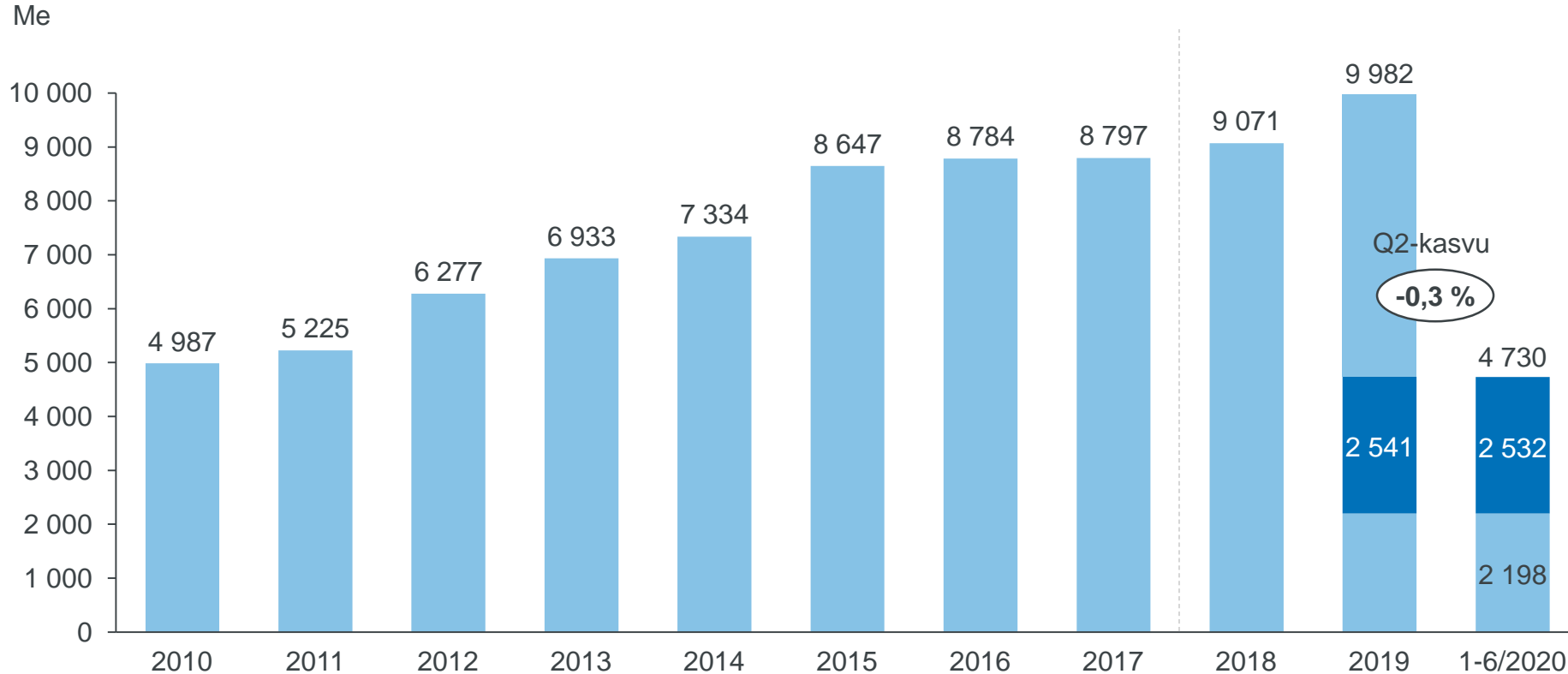


* Kasvu vertailukelpoisin valuuttakurssein

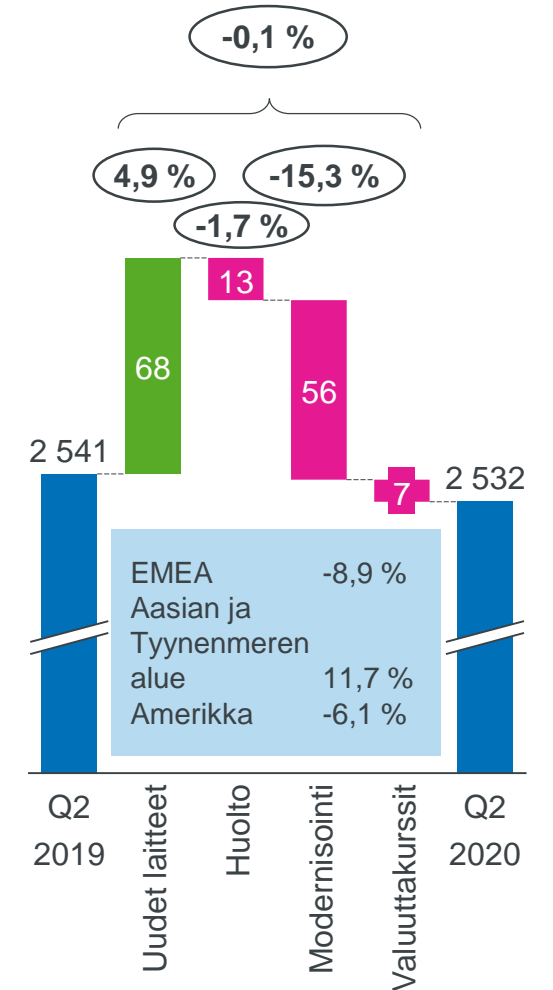
Liikevaihto



VAHVA ELPYMINEN KIINASSA TASAPAINOTTI LIIKEVAIHDON LASKUA MUILLA ALUEILLA



Kasvu vertailukelpoisiin valuuttakurssein



KONE on ottanut käyttöön uudet IFRS 15 ja IFRS 9 -standardit vuoden 2018 alusta ja vuoden 2017 taloudelliset luvut on oikaistu takautuvasti. Vuosien 2011-2016 lukuja ei ole oikaistu, joten ne eivät ole täysin vertailukelpoisia.

Oikaistu liikevoitto

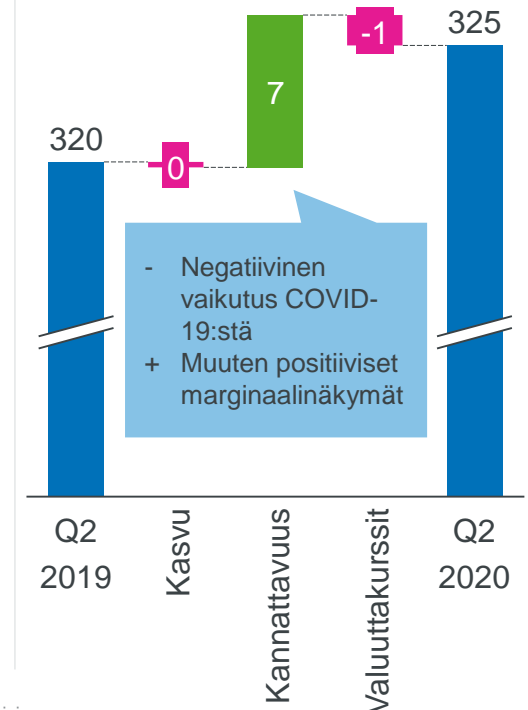
ONNISTUNUTTA VAHVAAN TILAUSKANTAAN POHJAAVAA PROJEKTIEN TOTEUTUSTA
HAASTAVASSA TOIMINTAYMPÄRISTÖSSÄ

Oikaistu liikevoitto* ja liikevoittomarginaali

Me; %



- Accelerate-ohjelmaan liittyvät uudelleenjärjestelykustannukset olivat 9,1 miljoonaa euroa Q2:lla



* Oikaistu liikevoitto (adjusted EBIT) otettiin käyttöön syyskuussa 2017. Oikaistun liikevoittoon ei sisällytetä Accelerate-ohjelmaan liittyviä uudelleenjärjestelykustannuksia
** KONE on ottanut käyttöön uudet IFRS 15 ja IFRS 9 -standardit vuoden 2018 alusta ja vuoden 2017 taloudelliset luvut on oikaistu takautuvasti. Vuosien 2011-2016 lukuja ei ole oikaistu, joten ne eivät ole täysin vertailukelpoisia.
17 17.7.2020

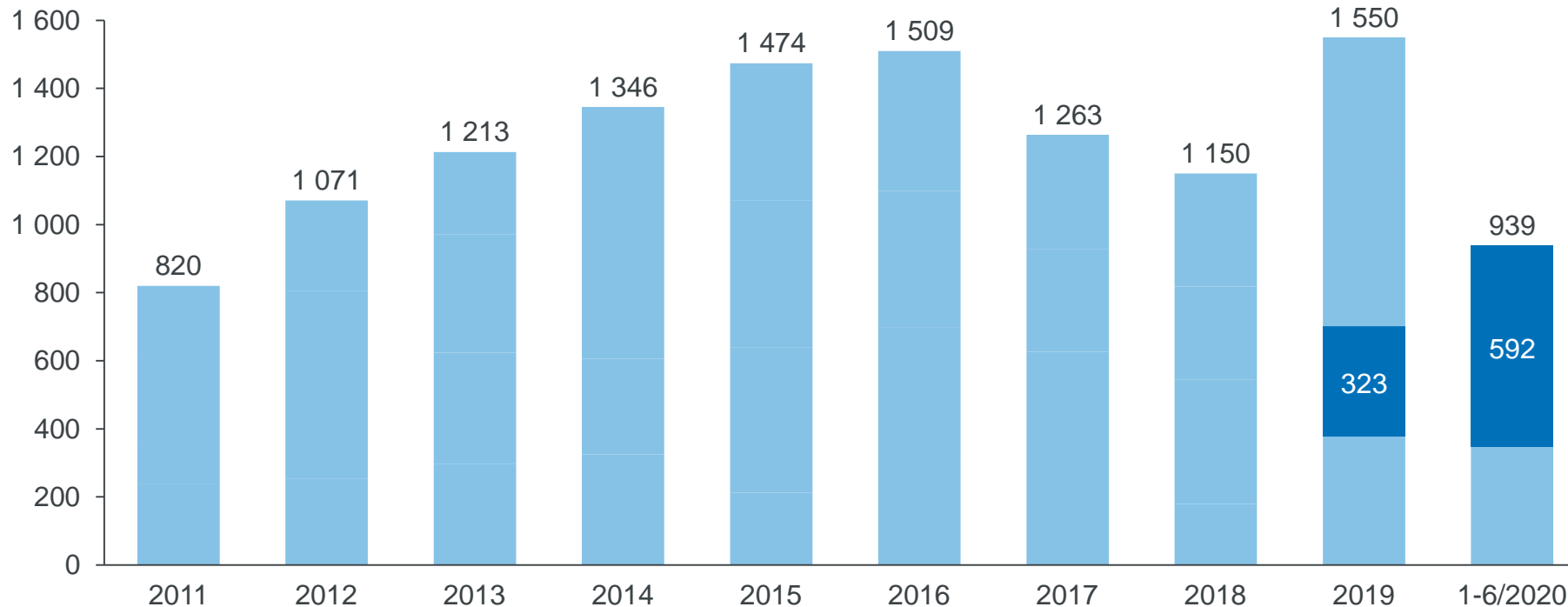
Rahavirta

ERITYISEN VAHVA RAHAVIRTA



Liiketoiminnan rahavirta*

Me



* Ennen rahoituseriä ja veroja

KONE on ottanut käyttöön IFRS16 standardin 1.1.2019 alkaen. Tällä oli positiivinen vaikutus liiketoiminnan rahavirtaan sillä vuokrasopimusvelan maksut on sisällytetty rahoitustoiminnan rahavirtaan. Vertailuvuosien rahavirtoja ei ole oikaistu.

- Nettokäyttöpääoman paraneminen vahvisti rahavirtaa 1-6/2020
 - Ostovelkojen kasvu johtuen Kiinan vahvasta elpymisestä, noin 70 Me vaikutus
 - Jotkin maat ovat pidentäneet maksuehtoja esim. ALV:in maksuille, noin 50 Me vaikutus

Markkina- ja liiketoimintanäkymät vuodelle 2020



Markkinanäkymät vuodelle 2020

Uuslaitemarkkina

- Uuslaitemarkkinan odotetaan olevan melko vakaa Kiinassa
- Muilla alueilla uuslaitemarkkinan odotetaan laskevan COVID-19-pandemiaan liittyvän kasvaneen epävarmuuden johdosta

Huoltomarkkina

- Huoltomarkkinan odotetaan kestävän tilannetta hyvin lukuun ottamatta rajoitustoimenpiteiden suoria vaikutuksia

Modernisointimarkkina

- Modernisointimarkkinan kasvuajurit ovat ennallaan, mutta epävarmuus markkinoilla voi lykätä modernisointiprojekteihin liittyvää päätöksentekoa



Liiketoimintanäkymät vuodelle 2020 (täsmennetty)



Liikevaihto

- Vuonna 2020 KONEen liikevaihdon kasvun arvioidaan olevan -4 % ja 0 % välillä vertailukelpoisin valuuttakurssein verrattuna vuoden 2019 liikevaihtoon

Oikaistu liikevoitto

- Oikaistun liikevoittomarginaalin odotetaan laskevan hieman tai olevan parhaimmassa tapauksessa vakaa

Tulostamme tukevat

- Vahvat huoltokanta ja tilauskanta
- Parantunut saatujen tilausten suhteellinen kate
- Accelerate-säästöt (~50 Me) ja muut kustannussäästöt

Tulostamme rasittavat

- COVID-19 vaikutukset:
 - Suhteellisesti korkeammat kustannukset
 - Turvallisuuden ja liiketoiminnan jatkuvuuden varmistaminen
- Alihankintakustannusten nousu
- Digitaalisten palveluiden ja -ratkaisujen myyntiin ja toteutukseen liittyvien kyvykkyyksien kehittäminen
- Valuuttakursseilla noin -20 Me vaikutus liikevoittoon



Yhteenveto

- Hyvää kehitystä haastavassa toimintaympäristössä
- Vahvistamme kilpailijoista erottautumista panostamalla uusiin ratkaisuihin ja palveluihin
- Kohtaamme haastavan toimintaympäristön vahvassa asemassa

例行保养



Dedicated to People Flow™



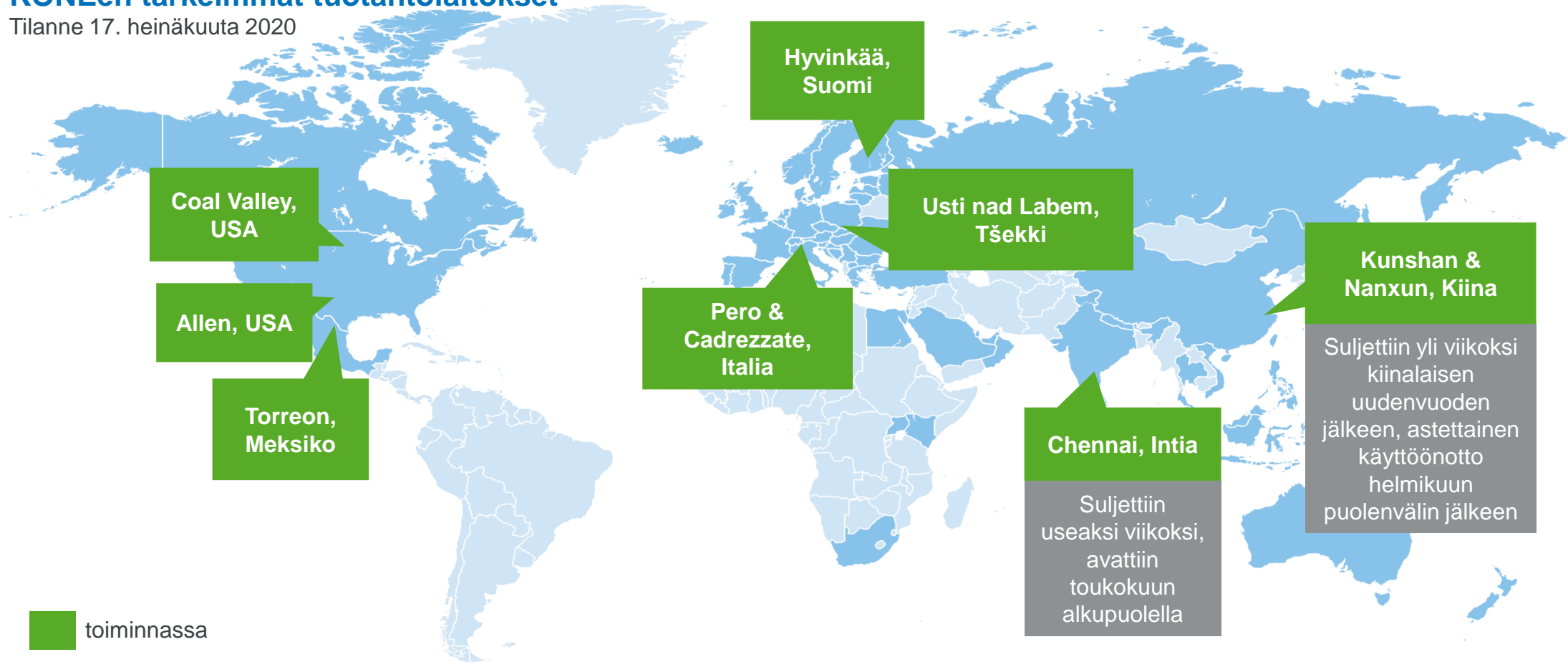
Liitteet

KONEen toimitusketju on pysynyt vahvana kriisin aikana



KONEen tärkeimmät tuotantolaitokset

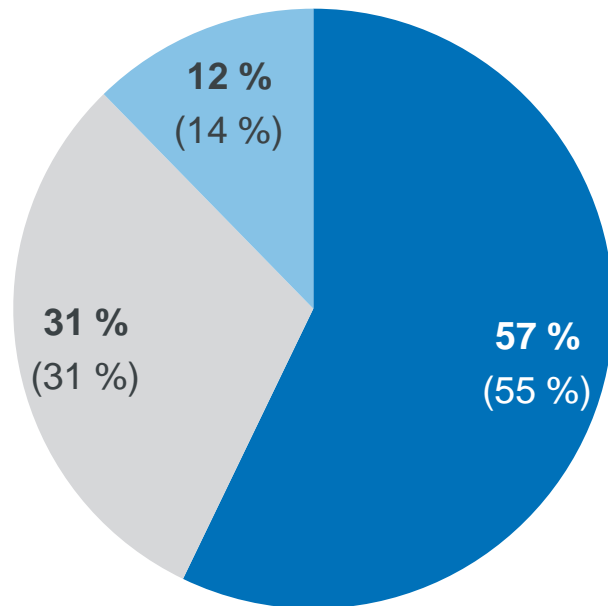
Tilanne 17. heinäkuuta 2020



 toiminnassa

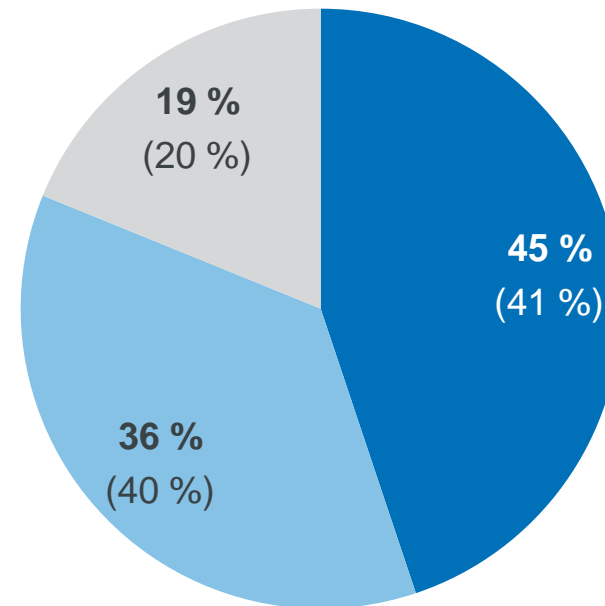
Q2/2020 Liikevaihdon jakauma

Liiketoiminnoittain



- Uudet laitteet
- Huolto
- Modernisointi

Markkina-alueittain

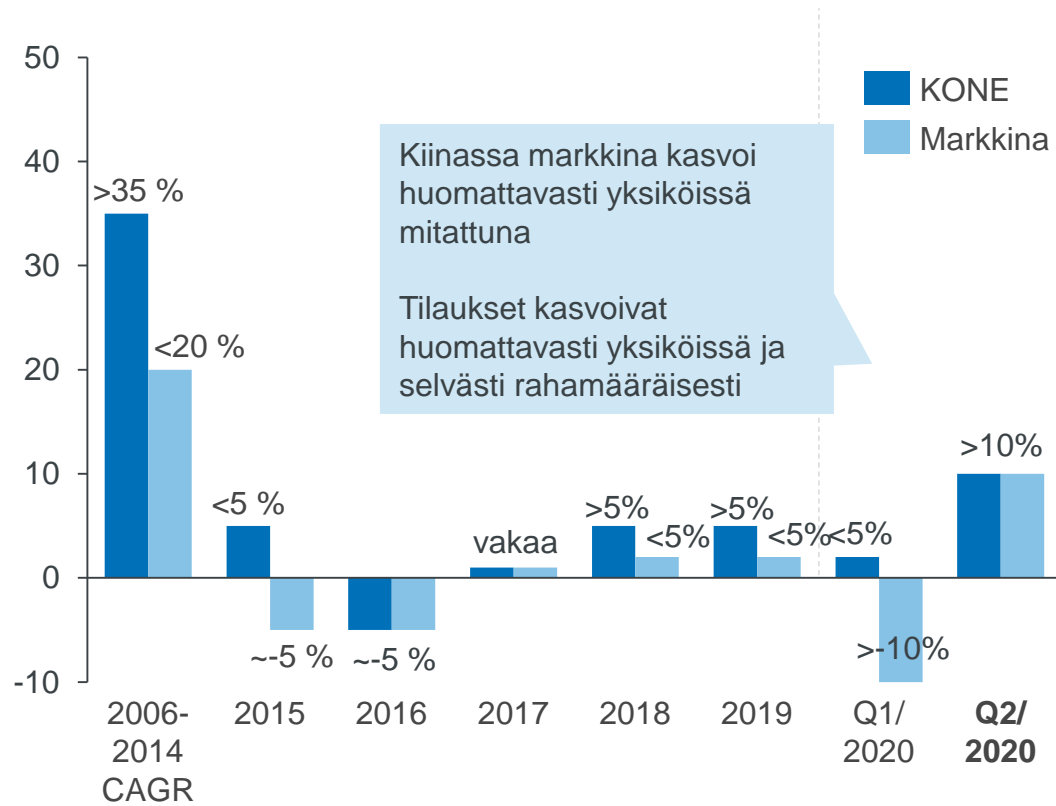


- Aasian ja Tyynenmeren alue
- EMEA (Eurooppa, Lähi-itä ja Afrikka)
- Pohjois-Amerikka

4-6/2019 luvut sulkeissa. Luvut on pyöristetty ja esitetty historiallisin valuuttakurssein.

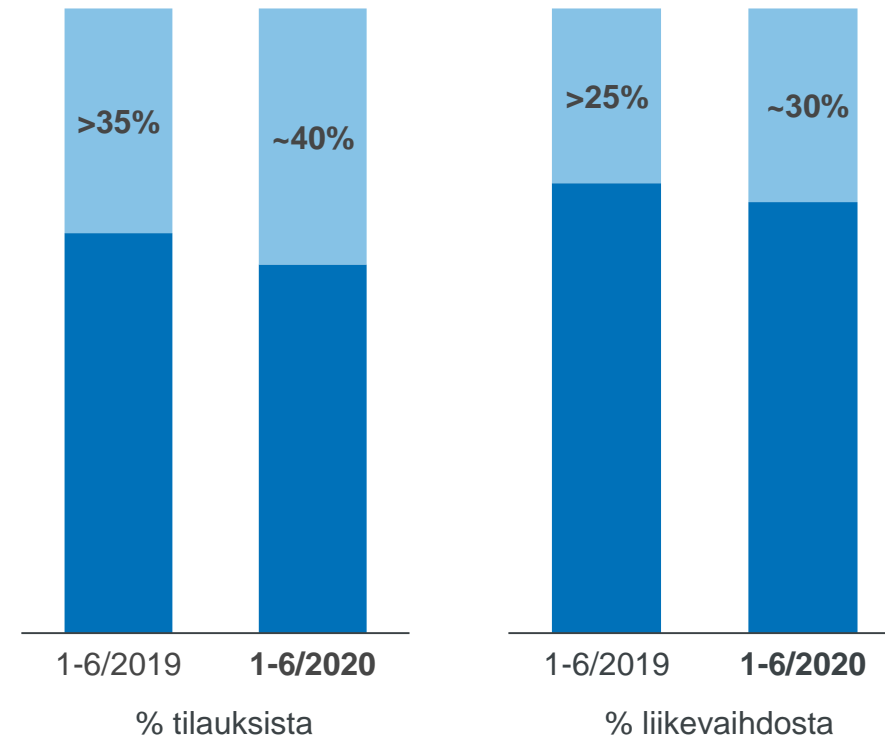
Uuslaitemarkkina

Uusien laitteiden tilaukset yksiköissä vs. markkinan kehitys



Kiinan osuus saaduista tilauksista ja liikevaihdosta

Rahamääräisesti

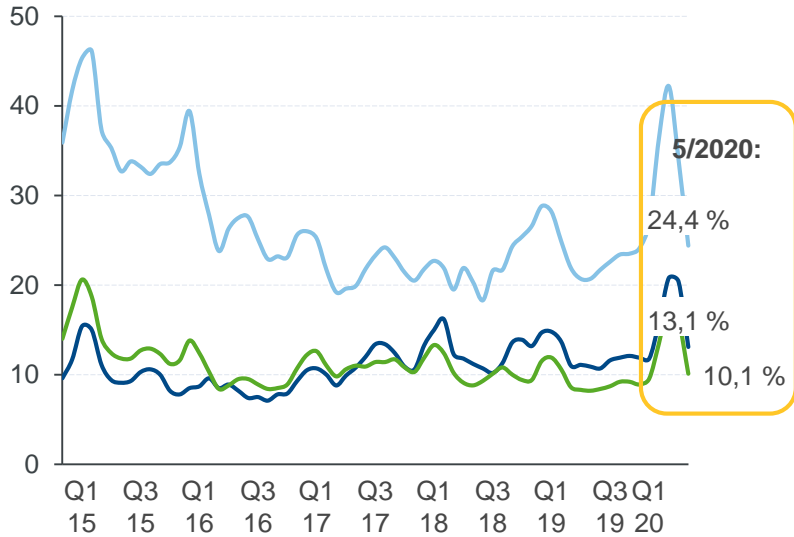


Kiinan kiinteistömarkkina



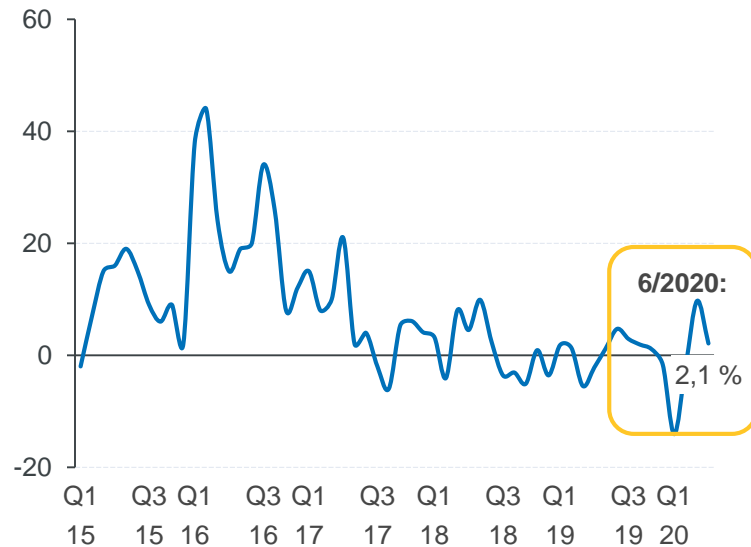
Asuntovaranto

Myynnissä oleva uudisrakennuspinta-ala / kk-myynti
3-kk keskiarvo

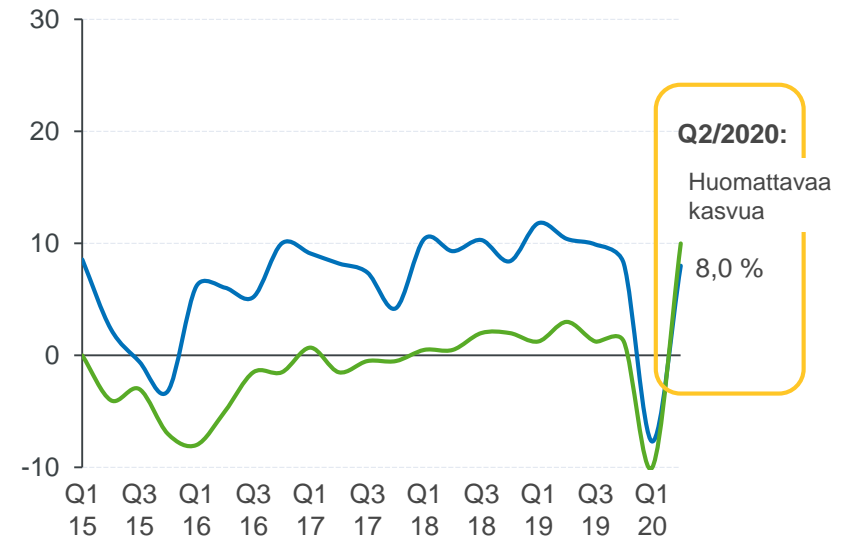


Asuntojen myynti

Myydyn pinta-alan kasvu, muutos Y-o-Y



Hissi- ja liukuporrasmarkkina

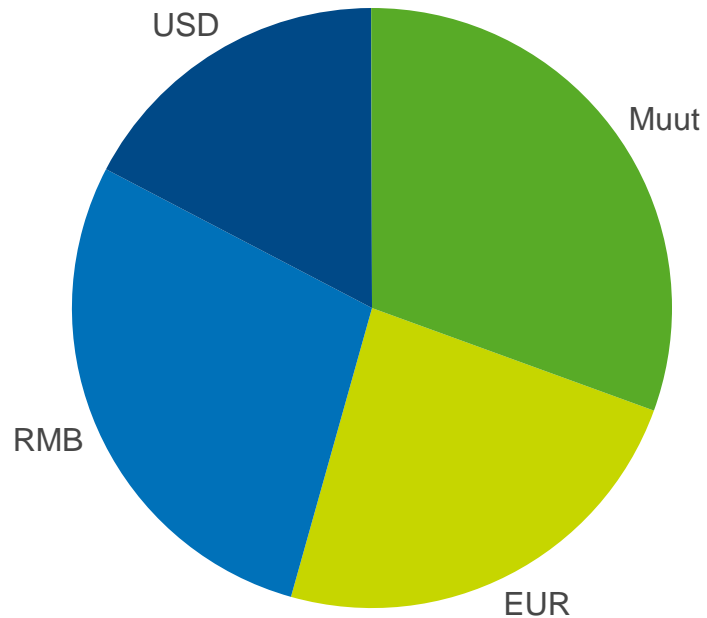


- Tier-1
- Tier-2
- Otos pienemmistä kaupungeista

— Myydyn pinta-alan kasvu, muutos Y-o-Y

- Kiinteistösijoitukset Y-o-Y
- Hissi- ja liukuporrasmarkkina Y-o-Y tilatuissa yksiköissä

Liikevaihto valuutoittain 1-12/2019



Valuuttakurssivaikutus

Me	Q2/2020	1-12/2019
Liikevaihto	-6,9	153,4
Liikevoitto	-1,3	23,3
Saadut tilaukset	-18,4	134,0

Tärkeimmät valuutat

	Q2/2020 keski-kurssit	2019 keski-kurssit	30.6. 2020 spot
EUR / RMB	7,7808	7,7353	7,9219
EUR / USD	1,1061	1,1214	1,1198
EUR / GBP	0,8735	0,8773	0,9124
EUR / AUD	1,6708	1,6090	1,6344

Tase – liiketoimintaan sitoutunut pääoma



Me	30.6.2020	30.6.2019	31.12.2019
Liiketoimintaan sitoutunut pääoma			
Liikearvo	1 361,1	1 343,5	1 366,5
Muut aineettomat hyödykkeet	219,4	251,2	248,2
Aineelliset hyödykkeet	708,0	747,6	742,2
Sijoitukset	130,9	151,3	139,2
Nettokäyttöpääoma	-1 057,7	-805,4	-856,0
Liiketoimintaan sitoutunut pääoma yhteensä	1 361,7	1 688,1	1 640,0
Rahoitettu			
Oma pääoma	2 691,9	2 661,4	3 192,9
Nettovelka	-1 330,2	-973,3	-1 552,9
Oma pääoma ja nettovelka yhteensä	1 361,7	1 688,1	1 640,0

Nettokäyttöpääoma



Me	30.6.2020	30.6.2019	31.12.2019
Nettokäyttöpääoma			
Vaihto-omaisuus	672,1	643,3	648,6
Saadut ennakot ja myynnin jaksotukset	-1 811,3	-1 699,4	-1 753,8
Myyntisaamiset	2 200,9	2 126,1	2 232,3
Siirto- ja tuloverosaamiset	751,0	759,8	669,6
Siirto- ja tulovelat	-2 008,4	-1 856,3	-1 848,0
Varaukset	-128,9	-132,7	-127,1
Ostovelat	-869,9	-756,4	-809,8
Laskennalliset verosaamiset/velat	136,7	110,3	132,1
Nettokäyttöpääoma yhteensä	-1 057,7	-805,4	-856,0

Miten COVID-19-kriisi vaikuttaa KONEeseen?



Uudet laitteet ja modernisointi

- Osa rakennustyömaista ja rakennuksista suljettuina rajoitusten vuoksi
- KONEen vahvan toimitusketjun johdosta häiriöt toimituksissa asiakkaille ovat olleet minimaalisia
- Vallitsevan epävarmuuden odotetaan vaikuttavan KONEen ratkaisujen kysyntään

Huolto

- Huoltoliiketoiminta on luonteeltaan hyvin vakaata läpi syklien
- Hissi- ja liukuporrashuolto luokiteltu välttämättömäksi palveluksi useimmissa maissa ja sallittu tietyin rajoituksin
- Jotkin asiakaskohteet ovat kuitenkin suljettuina ja harkinnanvarainen huoltotoiminta, kuten pienet korjaustyöt, on vähentynyt

Eri asiakassegmenttien osuus KONEen liiketoiminnassa

Havainnollistava

