

# KONE Q3 2020

22. LOKAKUUTA 2020

HENRIK EHRNROOTH, TOIMITUSJOHTAJA

ILKKA HARA, TALOUSJOHTAJA



## Q3 2020 kohokohdat

- Tulokasvua ja vahva rahavirta haastavassa toimintaympäristössä
- Kiinassa vahvaa kehitystä, muualla vaihtelevaa
- Asiakasuskollisuus kehittyi positiivisesti
- Nostamme kunnianhimoamme vastuullisuudessa



# Q3 2020 Avainluvut



TULOSKASVUA JA VAHVA RAHAVIRTA, EPÄVARMUUS VAIKUTTI SAATUIHIN TILAUKSIIN

		7–9/2020	7–9/2019	Muutos	Vertailukelpoinen muutos
Saadut tilaukset	Me	1 931,7	2 007,3	-3,8 %	0,4 %
Tilaukanta	Me	7 914,4	8 399,8	-5,8 %	-1,4 %
Liikevaihto	Me	2 587,0	2 557,6	1,1 %	4,9 %
Liikevoitto (EBIT)	Me	333,1	314,2	6,0 %	
Liikevoittomarginaali (EBIT %)	%	12,9	12,3		
Oikaistu liikevoitto (adjusted EBIT)	Me	339,8	321,9	5,5 %	
Oikaistu liikevoittomarginaali	%	13,1	12,6		
Rahavirta liiketoiminnasta (ennen rahoituseriä ja veroja)	Me	600,2	462,9		
Laimentamaton osakekohtainen tulos	e	0,50	0,48	5,3 %	

# 1-9/2020 Avainluvut



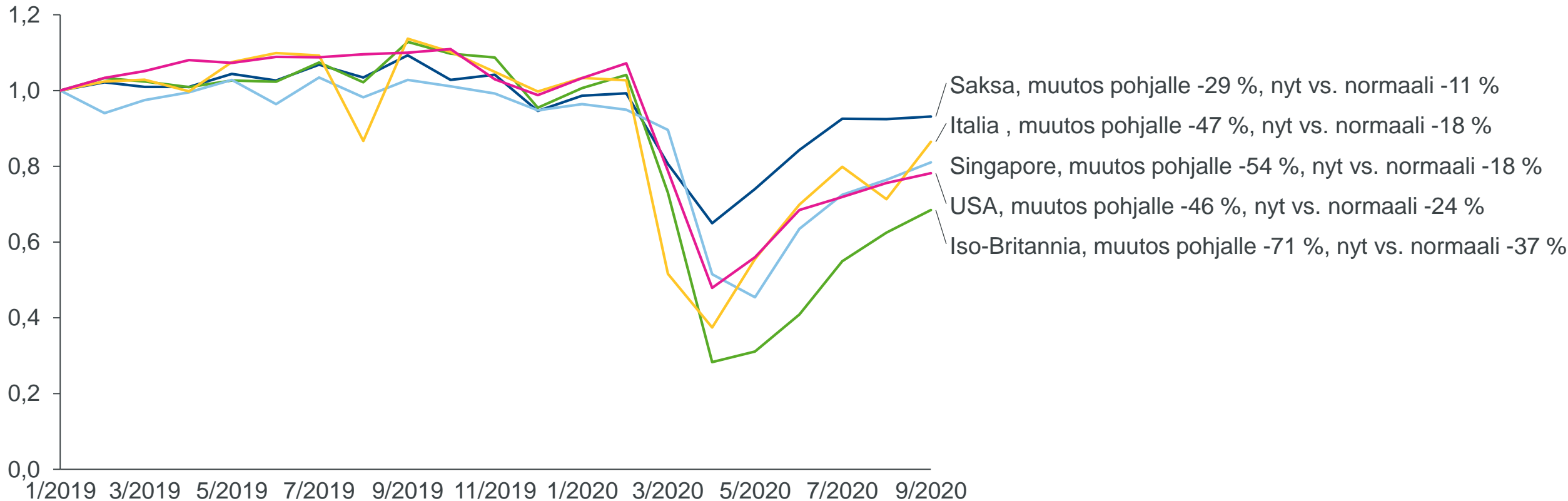
LIKEVAIHTO JA OIKAISTU LIIKEVOITTO VAKAAT, EPÄVARMUUS VAIKUTTI SAATUIHIN TILAUKSIIN

		1-9/2020	1-9/2019	Muutos	Vertailukelpoinen muutos
Saadut tilaukset	Me	6 116,4	6 411,5	-4,6 %	-3,2 %
Tilaukanta	Me	7 914,4	8 399,8	-5,8 %	-1,4 %
Liikevaihto	Me	7 317,3	7 297,2	0,3 %	1,7 %
Liikevoitto (EBIT)	Me	845,8	836,1	1,2 %	
Liikevoittomarginaali (EBIT %)	%	11,6	11,5		
Oikaistu liikevoitto (adjusted EBIT)	Me	869,9	869,9	0,0 %	
Oikaistu liikevoittomarginaali	%	11,9	11,9		
Rahavirta liiketoiminnasta (ennen rahoituseriä ja veroja)	Me	1 539,4	1 163,9		
Laimentamaton osakekohtainen tulos	e	1,27	1,26	0,5 %	

# Hissien käyttö elpyy, mutta yhä selvästi alle normaalitason

## Keskimääräiset startit per hissi kuukaudessa, data tietoliikenneyhteisillä varustetuista hisseistä

Indeksoitu ja indikaatiivinen graafi rajallisen otannan vuoksi



# Q3 2020 Liiketoiminnan kohokohtia

- Hyvää kehitystä KONE DX –sarjan hisseissä sekä KONE 24/7 Connected Services –palvelussa
  - DX-sarjan hissien lanseeraus laajeni uusille alueille, lisäksi saatavilla nyt myös modernisoinneille
  - 24/7 Connected Services hyvässä vireessä, 24/7 Planner –lisäpalvelu julkaistiin
- Matalille rakennuksille suunnattu KONE MonoSpace 300 –hissi lanseerattiin Amerikassa
- Asiakasuskollisuus (NPS) nousi vuotuisessa kyselyssä



# Ryhdymme voimakkaampiin toimenpiteisiin ilmastomuutoksen vastaisessa taistelussa asettamalla ilmastotieteeseen perustuvat tavoitteet

## KONE SITOUTUU HIILINEUTRAALEIHIN TOIMINTOIHIN 2030 MENNESSÄ

### Tavoitteet omille toiminnoille:

50 % absoluuttinen vähennys omien toimintojen päästöissä (Scope 1 ja 2) vuoteen 2030 mennessä

### Näin tavoite saavutetaan:

- Ajoneuvokannan uudistaminen
- Uusiutuvan sähkön käyttö

## HUOMATTAVIA VÄHENNYKSIÄ KOKO TOIMITUSKETJUSSA

### Tavoitteet toimitusketjulle:

40 % vähennys tuotteiden materiaaleihin ja elinkaaren aikaiseen energiankäyttöön liittyvistä päästöistä (Scope 3) vuoteen 2030 mennessä suhteessa saatuihin tilauksiin

### Näin tavoite saavutetaan:

- Tuotteiden energiatehokkuuden parantaminen entisestään sekä materiaalien kiertotalous
- Toimittajien osallistaminen muutokseen

# Olemme päivittäneet arvomme, jotka määrittävät keitä olemme ja millaisiksi haluamme tulla



VÄLITTÄMINEN

**Välitämme  
toisistamme**

---



ASIAKAS

**Olemme sitoutuneita  
asiakkaidemme  
menestykseen**

---



YHTEISTYÖ

**Työskentelemme  
yhtenä tiiminä**

---



ROHKEUS

**Menestymme  
rohkeudella**

---



# Nimitys KONEen johtokuntaan



## **Tricia Weener**

---

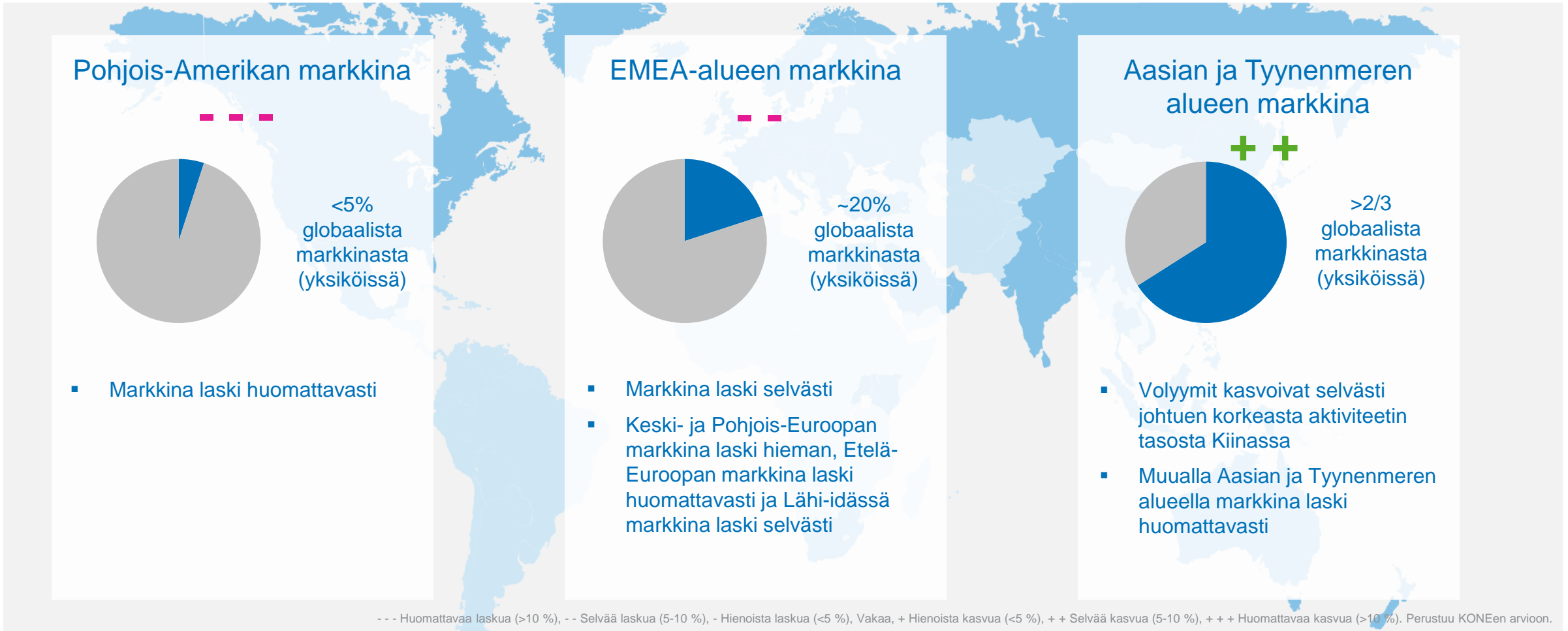
Tricia Weener (BA, Hons)  
on nimitetty KONEen  
markkinointi- ja  
viestintäjohtajaksi ja yhtiön  
johtokunnan jäseneksi  
18.1.2021 alkaen.



# Markkinoiden kehitys

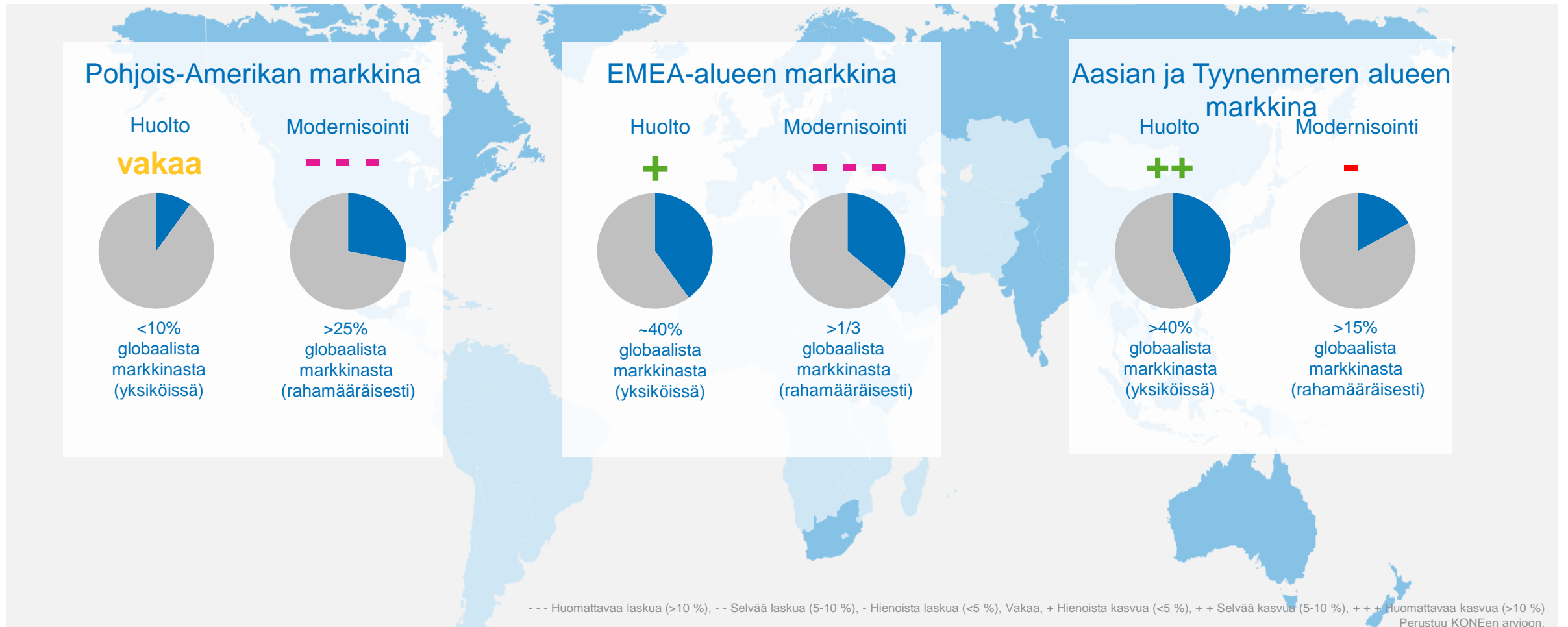
# Uuslaitemarkkinan kehitys, Q3/2020

VAHVAA KYSYNTÄÄ KIINASSA, EPÄVARMUUS VAIKUTTAA KYSYNTÄÄN MUIILLA ALUEILLA



# Palvelumarkkinoiden kehitys, Q3/2020

GLOBALI HUOLTOMARKKINA OLI VAKAA, VAIHTELEVAA KEHITYSTÄ MODERNISOINTIMARKKINALLA





- Uuslaitemarkkina kasvoi huomattavasti tilatuissa yksiköissä mitattuna
- Kiristynyt kilpailu vaikutti edelleen hinnoitteluympäristöön



- Kiinteistömarkkinalla aktiviteetti poikkeuksellisen korkealla tasolla Q3:lla. Rahoitusympäristö kiristymässä kiinteistökehittäjille.
- Infrastruktuuri-investointeja kasvatettiin taloudellisen aktiviteetin vahvistamiseksi



- Kiinteistösijoitukset +11,8 % y-o-y Q3:lla
- Asuntojen myyntivolyymit +9,9 % y-o-y, rakennusaloitukset 3,9 % y-o-y Q3:lla
- 70 suurimman kaupungin uusien asuntojen hinnat nousivat 4,5 % y-o-y syyskuussa



- Kiinteistökehittäjien konsolidaatio jatkuu

# Q3 Taloudellinen kehitys



EDIFICIO BRONZE

- 11 SERVICIOS PARA EMPRESAS (RECEPCIÓN SA)
- 12 SERVICIOS PARA EMPRESAS (RECEPCIÓN SA)
- 13 SERVICIOS PARA EMPRESAS (RECEPCIÓN SA)
- 14 SERVICIOS PARA EMPRESAS (RECEPCIÓN SA)
- 15 SERVICIOS PARA EMPRESAS (RECEPCIÓN SA)
- 16 SERVICIOS PARA EMPRESAS (RECEPCIÓN SA)
- 17 SERVICIOS PARA EMPRESAS (RECEPCIÓN SA)
- 18 SERVICIOS PARA EMPRESAS (RECEPCIÓN SA)
- 19 SERVICIOS PARA EMPRESAS (RECEPCIÓN SA)
- 20 SERVICIOS PARA EMPRESAS (RECEPCIÓN SA)
- 21 SERVICIOS PARA EMPRESAS (RECEPCIÓN SA)
- 22 SERVICIOS PARA EMPRESAS (RECEPCIÓN SA)
- 23 SERVICIOS PARA EMPRESAS (RECEPCIÓN SA)
- 24 SERVICIOS PARA EMPRESAS (RECEPCIÓN SA)
- 25 SERVICIOS PARA EMPRESAS (RECEPCIÓN SA)
- 26 SERVICIOS PARA EMPRESAS (RECEPCIÓN SA)
- 27 SERVICIOS PARA EMPRESAS (RECEPCIÓN SA)
- 28 SERVICIOS PARA EMPRESAS (RECEPCIÓN SA)
- 29 SERVICIOS PARA EMPRESAS (RECEPCIÓN SA)
- 30 SERVICIOS PARA EMPRESAS (RECEPCIÓN SA)
- 31 SERVICIOS PARA EMPRESAS (RECEPCIÓN SA)
- 32 SERVICIOS PARA EMPRESAS (RECEPCIÓN SA)
- 33 SERVICIOS PARA EMPRESAS (RECEPCIÓN SA)
- 34 SERVICIOS PARA EMPRESAS (RECEPCIÓN SA)
- 35 SERVICIOS PARA EMPRESAS (RECEPCIÓN SA)
- 36 SERVICIOS PARA EMPRESAS (RECEPCIÓN SA)
- 37 SERVICIOS PARA EMPRESAS (RECEPCIÓN SA)
- 38 SERVICIOS PARA EMPRESAS (RECEPCIÓN SA)
- 39 SERVICIOS PARA EMPRESAS (RECEPCIÓN SA)
- 40 SERVICIOS PARA EMPRESAS (RECEPCIÓN SA)
- 41 SERVICIOS PARA EMPRESAS (RECEPCIÓN SA)
- 42 SERVICIOS PARA EMPRESAS (RECEPCIÓN SA)
- 43 SERVICIOS PARA EMPRESAS (RECEPCIÓN SA)
- 44 SERVICIOS PARA EMPRESAS (RECEPCIÓN SA)
- 45 SERVICIOS PARA EMPRESAS (RECEPCIÓN SA)
- 46 SERVICIOS PARA EMPRESAS (RECEPCIÓN SA)
- 47 SERVICIOS PARA EMPRESAS (RECEPCIÓN SA)
- 48 SERVICIOS PARA EMPRESAS (RECEPCIÓN SA)
- 49 SERVICIOS PARA EMPRESAS (RECEPCIÓN SA)
- 50 SERVICIOS PARA EMPRESAS (RECEPCIÓN SA)

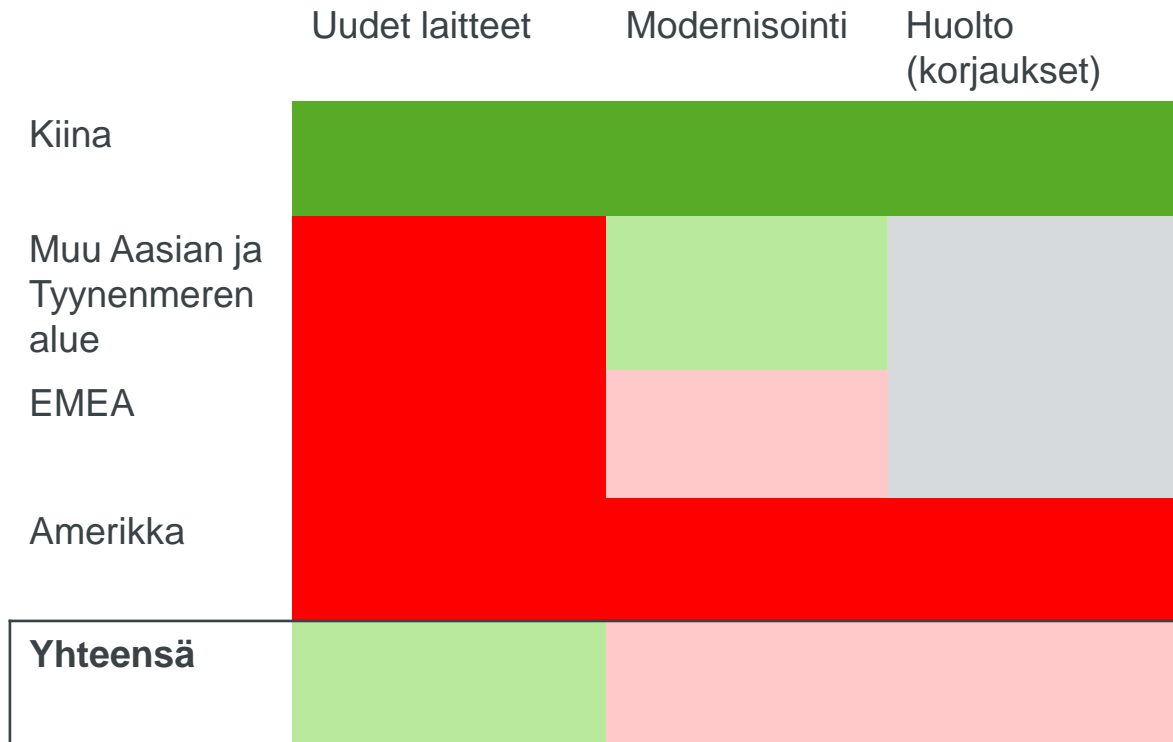
Avda. de Burgos, 8A

# Vaihtelevaa kehitystä COVID-19-pandemian keskellä

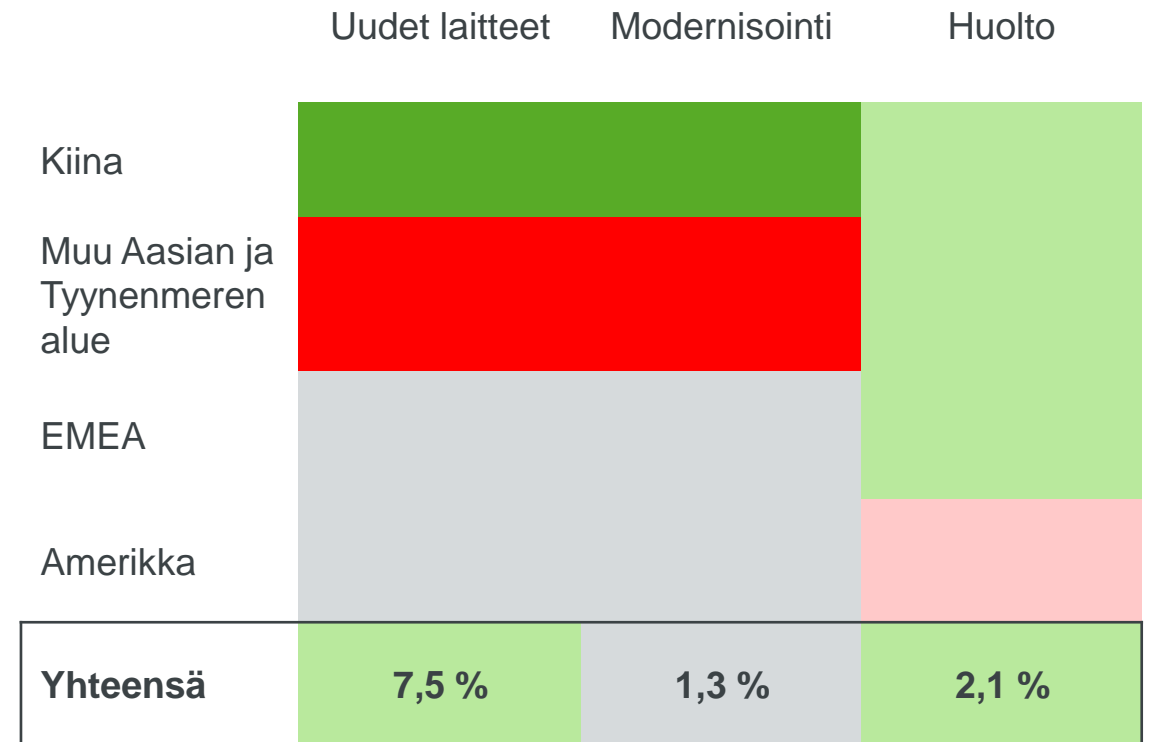


VAHVAA KEHITYSTÄ KIINASSA, RAJOITUKSET JA EPÄVARMUUS VAIKUTTIVAT YHÄ MUIHIN MARKKINOIHIN Q3:LLA

## KONEen saatujen tilausten kasvu vertailukelpoisin valuuttakurssein



## KONEen liikevaihdon kasvu vertailukelpoisin valuuttakurssein

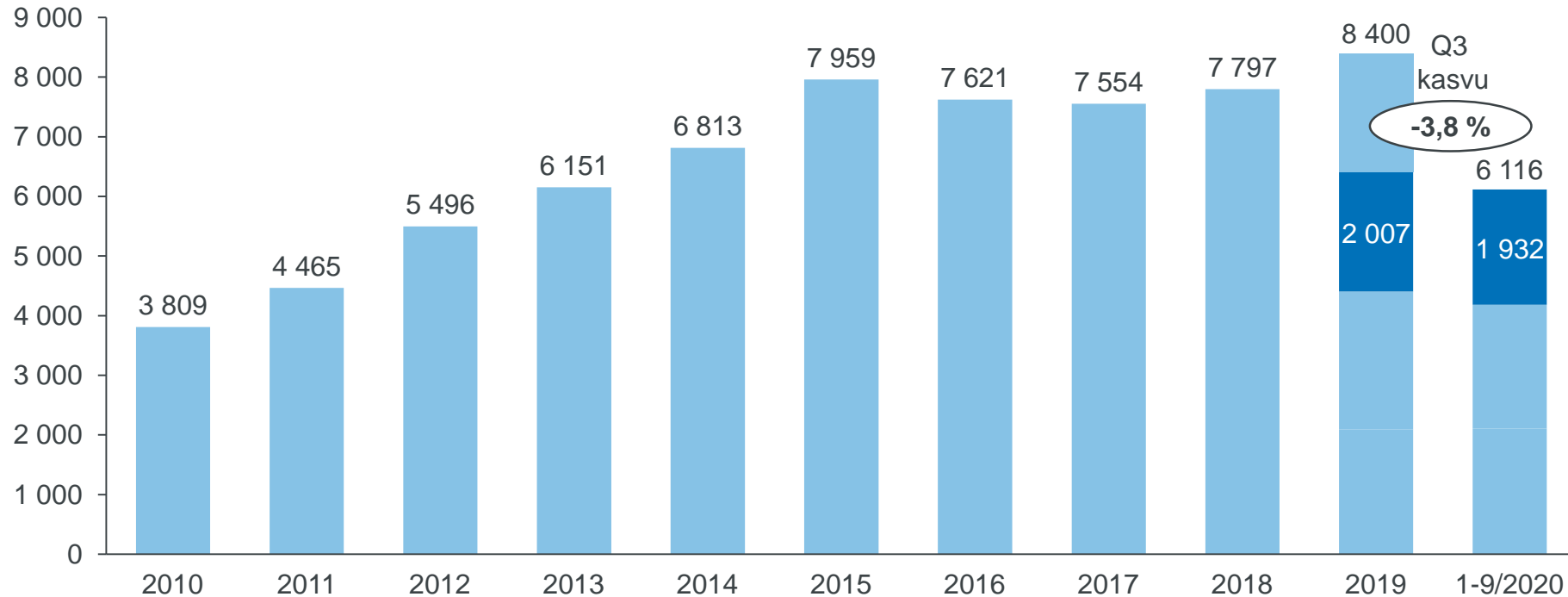


■ >10 % lasku  
 ■ 2-10 % lasku  
 ■ < 2 % muutos  
 ■ 2-10 % kasvu  
 ■ >10 % kasvu

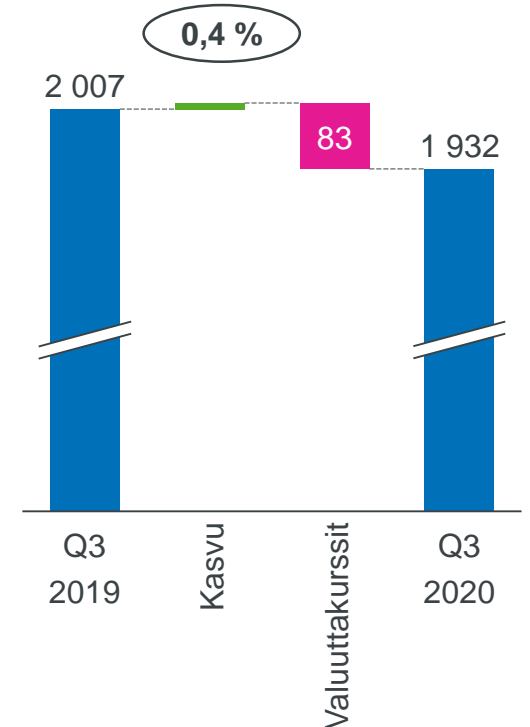
# Saadut tilaukset

SAADUT TILAUKSET KASVOIVAT HUOMATTAVASTI AASIAN JA TYYNENMEREN ALUEELLA, MUTTA LASKIVAT SELVÄSTI EMEA-ALUEELLA JA HUOMATTAVASTI AMERIKASSA Q3:LLA

Me



- Saatujen tilausten kate oli vakaa Q3:lla pois lukien Kiinan positiivinen mix-vaikutus

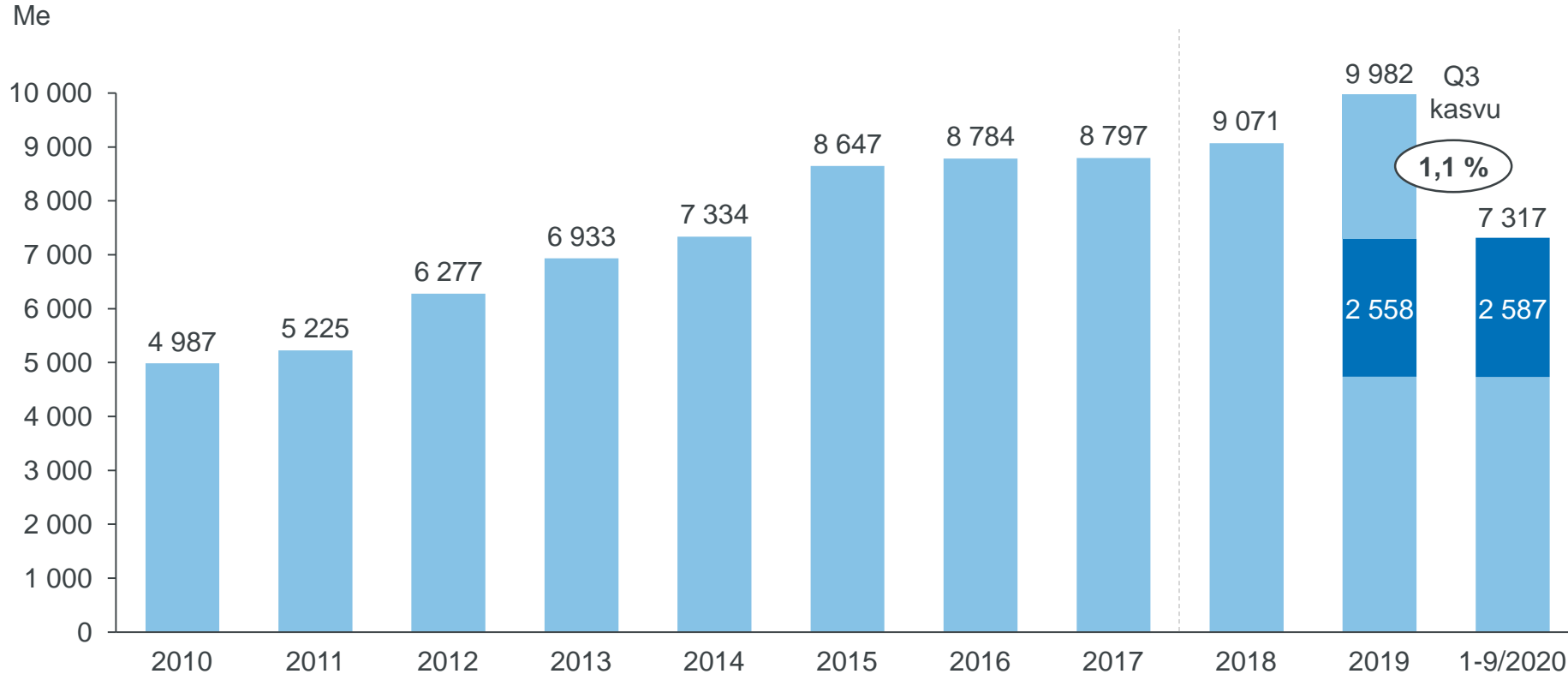




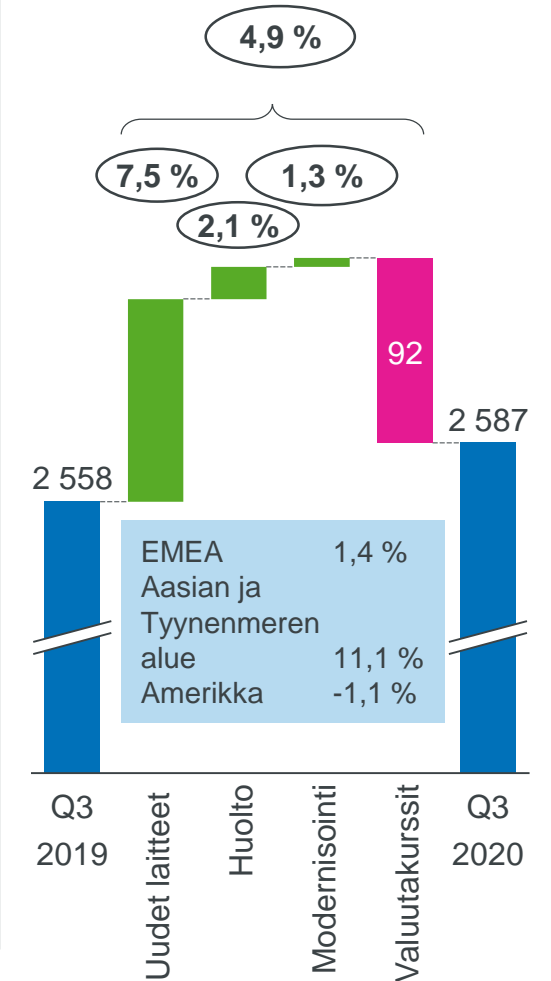
# Liikevaihto



KAIKKI LIIKETOIMINNAT KASVOIVAT Q3:LLA, VAIHTELEVAA KEHITYSTÄ ERI ALUEILLA



Kasvu vertailukelpoisiin valuuttakurssein



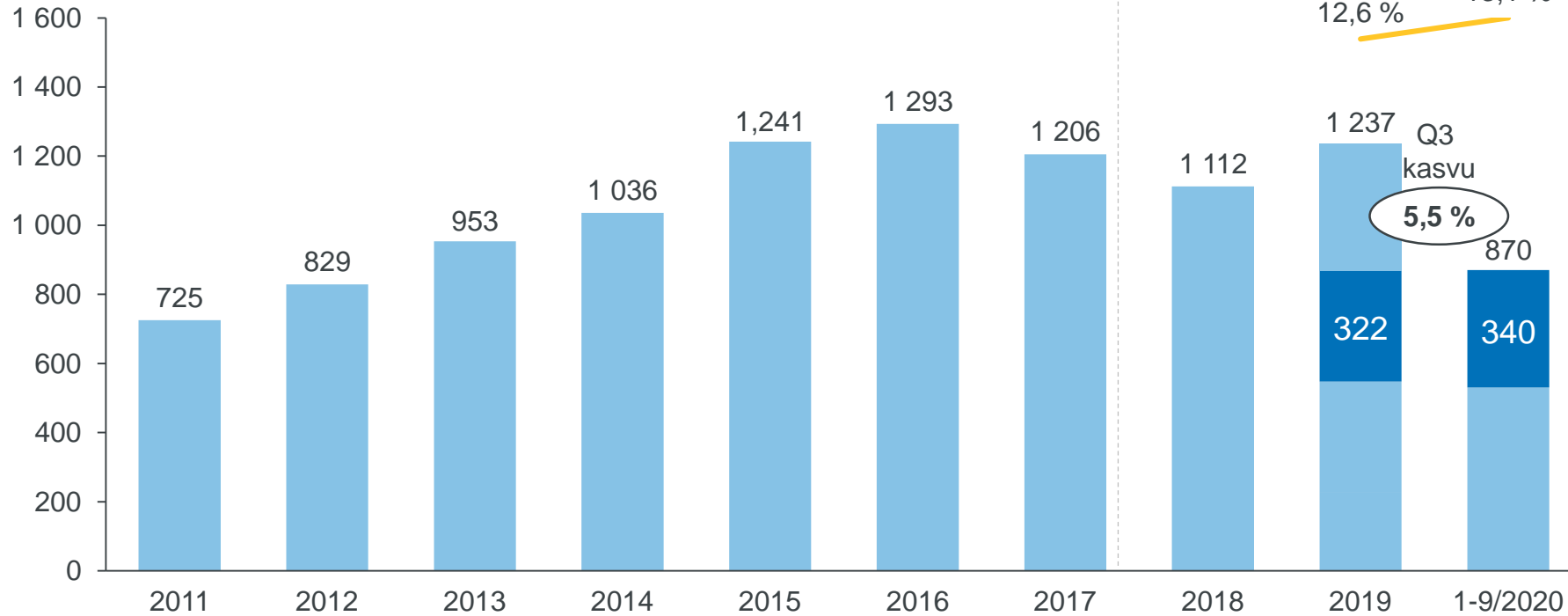
KONE on ottanut käyttöön uudet IFRS 15 ja IFRS 9 -standardit vuoden 2018 alusta ja vuoden 2017 taloudelliset luvut on oikaistu takautuvasti. Vuosien 2011-2016 lukuja ei ole oikaistu, joten ne eivät ole täysin vertailukelpoisia.

# Oikaistu liikevoitto

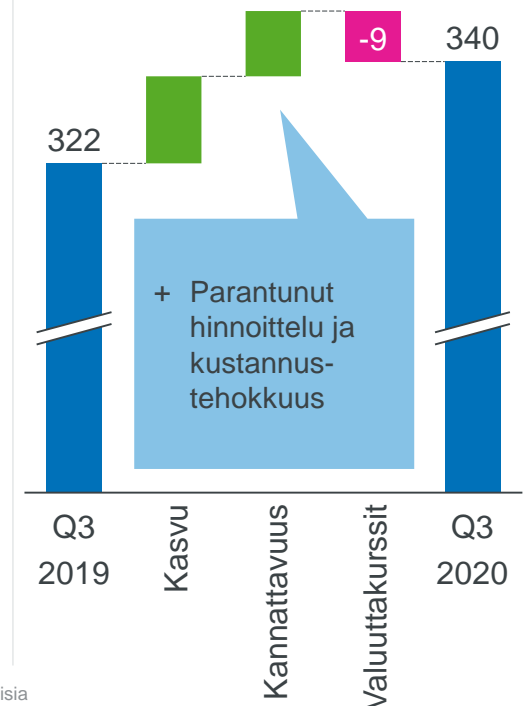
HYVÄÄ KEHITYSTÄ HAASTAVASSA TOIMINTAYMPÄRISTÖSSÄ Q3:LLA

## Oikaistu liikevoitto\* ja liikevoittomarginaali

Me; %



- Accelerate-ohjelmaan liittyvät uudelleenjärjestelykustannukset olivat 6,7 miljoonaa euroa Q3:lla



\* Oikaistu liikevoitto (adjusted EBIT) otettiin käyttöön syyskuussa 2017. Oikaistuun liikevoittoon ei sisällytetä Accelerate-ohjelmaan liittyviä uudelleenjärjestelykustannuksia

\*\* KONE on ottanut käyttöön uudet IFRS 15 ja IFRS 9 -standardit vuoden 2018 alusta ja vuoden 2017 taloudelliset luvut on oikaistu takautuvasti. Vuosien 2011-2016 lukuja ei ole oikaistu, joten ne eivät ole täysin vertailukelpoisia

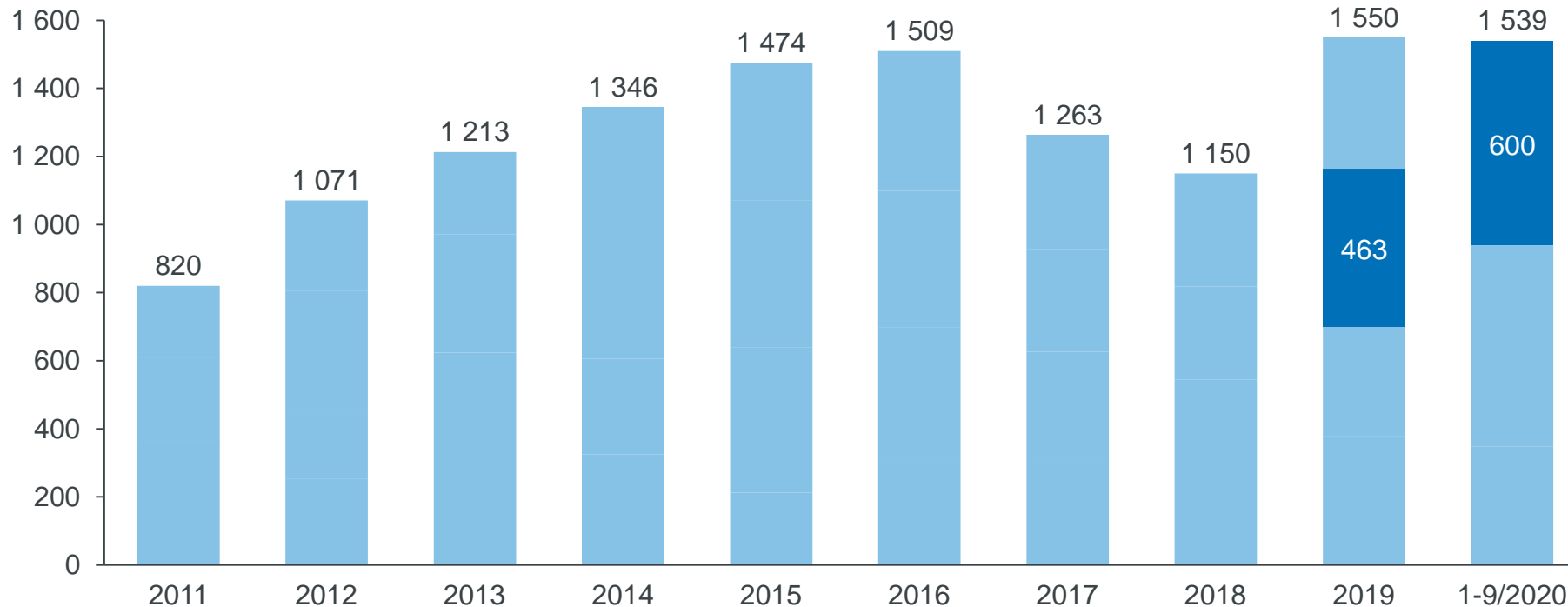
# Rahavirta

## ERITYISEN VAHVA RAHAVIRTA



### Liiketoiminnan rahavirta\*

Me



\* Ennen rahoituseriä ja veroja  
KONE on ottanut käyttöön IFRS16 standardin 1.1.2019 alkaen. Tällä oli positiivinen vaikutus liiketoiminnan rahavirtaan sillä vuokrasopimusvelan maksut on sisällytetty rahoitustoiminnan rahavirtaan.  
Vertailuvuosien rahavirtoja ei ole oikaistu.

- Nettokäyttöpääoman paraneminen vahvisti rahavirtaa 1-9/2020
  - Ostovelkojen kasvu johtuen Kiinan vahvasta elpymisestä
  - Jotkin maat ovat pidentäneet maksuehtoja esim. ALV:in maksuille, noin 50 Me vaikutus
  - Positiivista kehitystä saaduissa ennakoissa

# Markkina- ja liiketoimintanäkymät



# Markkinanäkymät vuodelle 2020 (ennallaan)

## Uuslaitemarkkina

- Uuslaitemarkkinan odotetaan kasvavan Kiinassa
- Muilla alueilla uuslaitemarkkinan odotetaan laskevan COVID-19-pandemiaan liittyvän kasvaneen epävarmuuden johdosta

## Huoltomarkkina

- Huoltomarkkinan odotetaan kestävän tilannetta hyvin lukuun ottamatta rajoitustoimenpiteiden suoria vaikutuksia

## Modernisointimarkkina

- Modernisointimarkkinan kasvuajurit ovat ennallaan, mutta epävarmuus markkinoilla voi lykätä modernisointiprojekteihin liittyvää päätöksentekoa



# Liiketoimintanäkymät vuodelle 2020 (ennallaan)



## Liikevaihto

- Vuonna 2020 KONEen liikevaihdon kasvun arvioidaan olevan -1 % ja 2 % välillä vertailukelpoisin valuuttakurssein verrattuna vuoden 2019 liikevaihtoon

## Oikaistu liikevoitto

- Oikaistun liikevoittomarginaalin odotetaan olevan 12,1 % ja 12,7 % välillä

### Tulostamme tukevat

- Vahva huoltokanta ja tilauskanta
- Parantunut saatujen tilausten suhteellinen kate
- Accelerate-säästöt (~50 Me) ja muut kustannussäästöt

### Tulostamme rasittavat

- COVID-19 vaikutukset
- Alihankintakustannusten nousu
- Digitaalisten palveluiden ja -ratkaisujen myyntiin ja toteutukseen liittyvien kyvykkyyksien kehittäminen
- Valuuttakursseilla noin -40 Me vaikutus liikevoittoon



## TULOSTAMME TUKEVAT

- ⬆️ Vahva tilauskanta ja parantunut saatujen tilausten suhteellinen kate
- ⬆️ Vakaa kasvu palveluiketoiminnassa
- ⬆️ Accelerate-ohjelman säästöt ja parannukset suorituskyvyssä



## TULOSTAMME RASITTAVAT

- ⬇️ Epävarma kysyntänäkymä sekä voimistuva kilpailu
- ⬇️ Geopoliittinen epävarmuus
- ⬇️ Harkinnanvaraisten kustannusten paluu normaalimmalle tasolle

## Yhteenveto

- Kokonaisuudessaan vahva kolmas vuosineljännes, vaihtelevaa kehitystä eri alueilla
- Odotamme hyvää tulosta vuodelle 2020 haastavasta ympäristöstä huolimatta työntekijöidemme vahvan sitoutumisen ja asiakkaidemme luottamuksen mahdollistamana





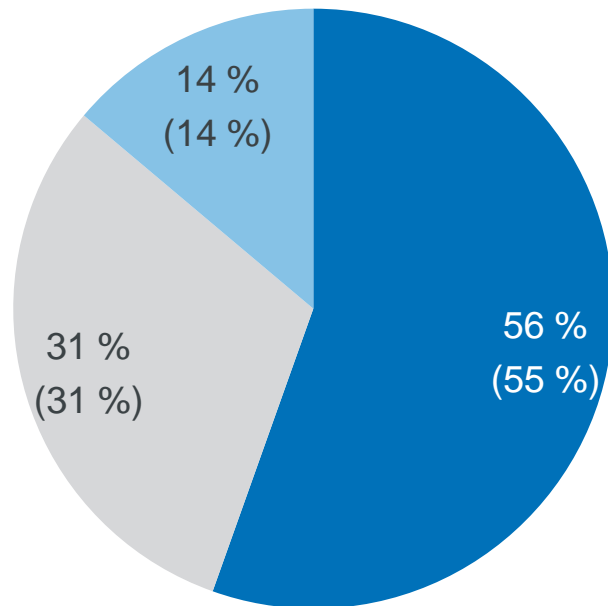
Dedicated to People Flow™



Liitteet

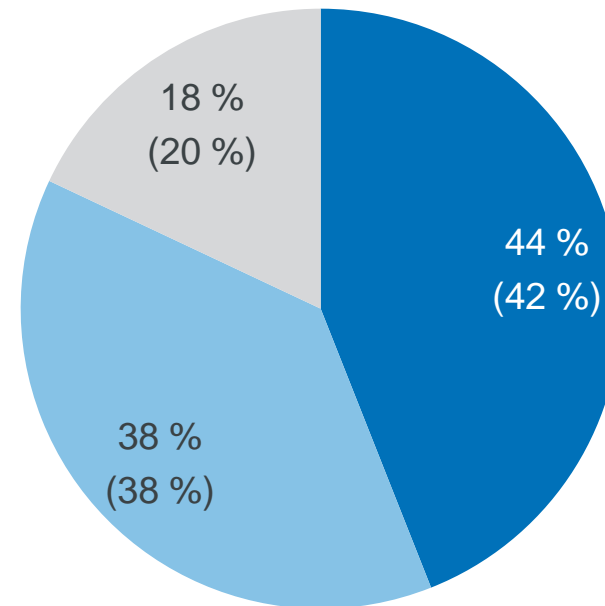
# Q3/2020 Liikevaihdon jakauma

## Liiketoiminnoittain



- Uudet laitteet
- Huolto
- Modernisointi

## Markkina-alueittain

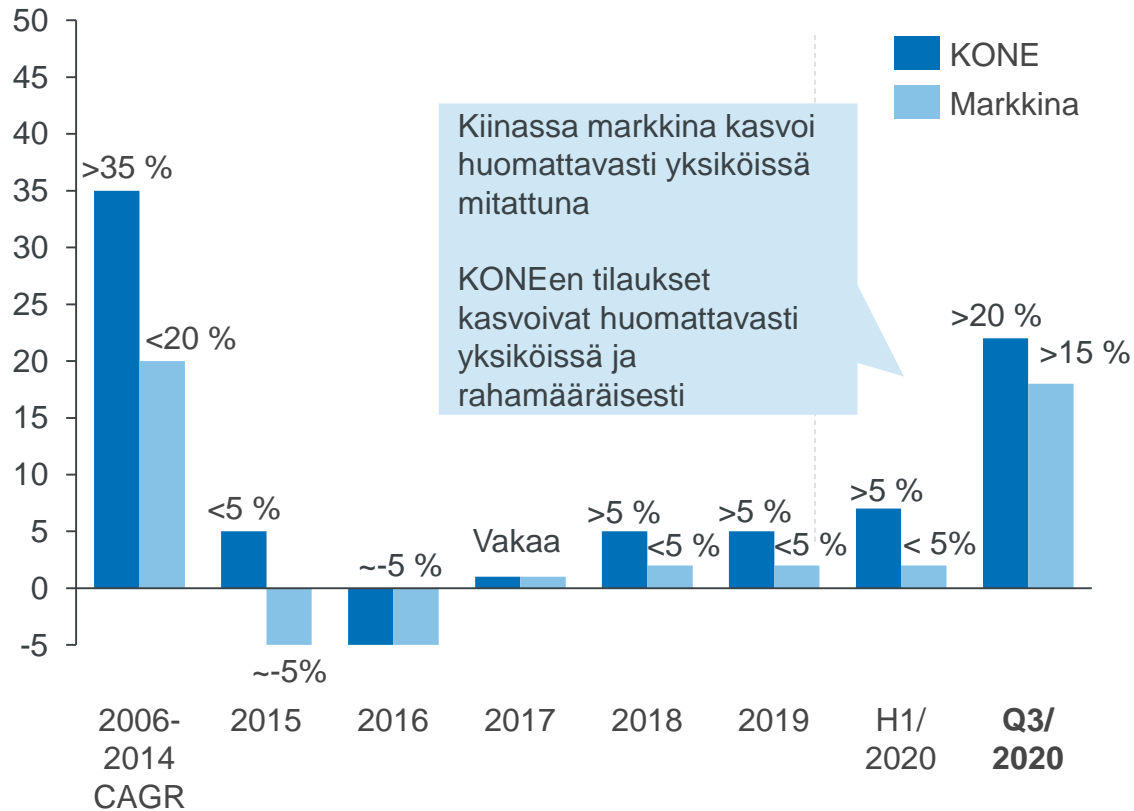


- Aasian ja Tyynenmeren alue
- EMEA (Eurooppa, Lähi-itä ja Afrikka)
- Amerikka

7-9/2019 luvut sulkeissa. Luvut on pyöristetty ja esitetty historiallisin valuuttakurssein

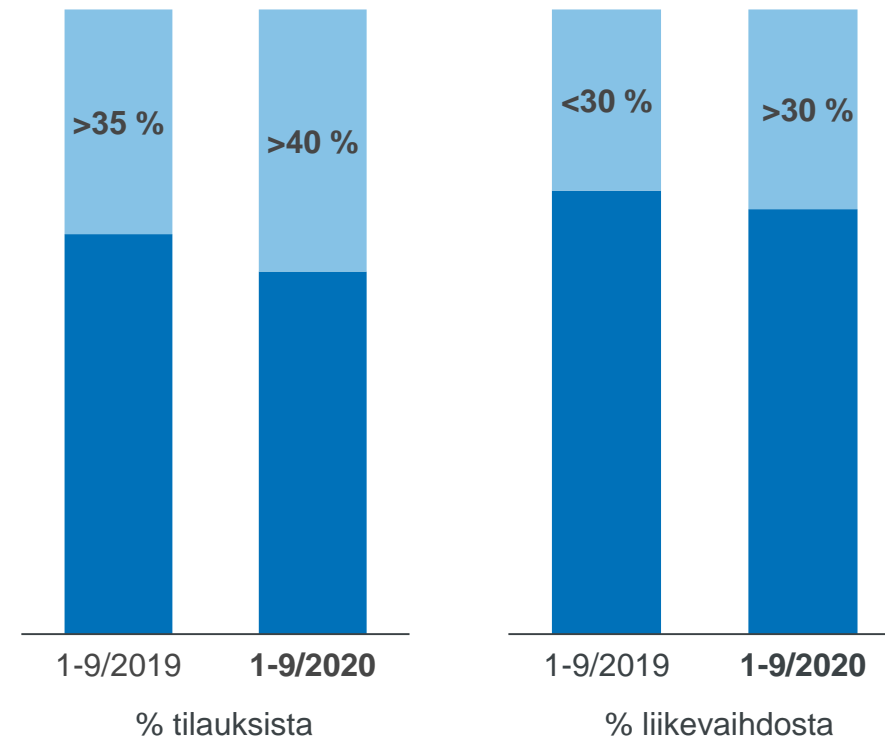
## Uuslaitemarkkina

Uusien laitteiden tilaukset yksiköissä vs. markkinan kehitys



## Kiinan osuus saaduista tilauksista ja liikevaihdosta

Rahamääräisesti

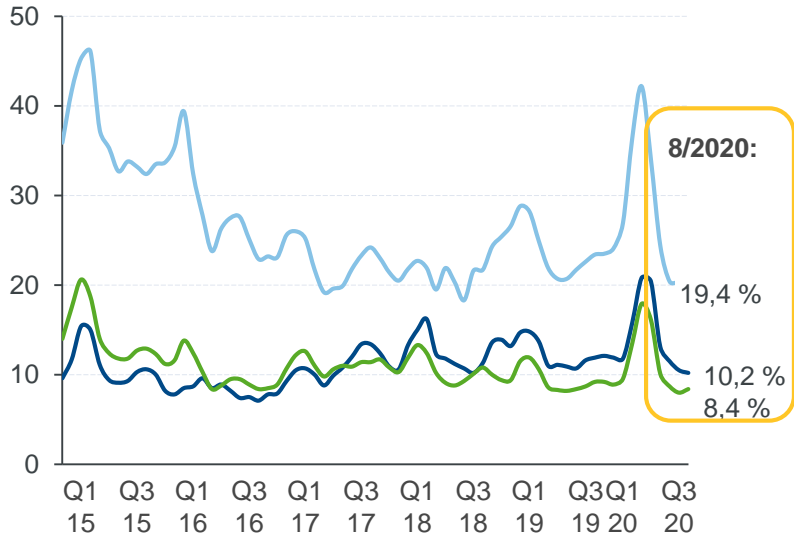


# Kiinan kiinteistömarkkina



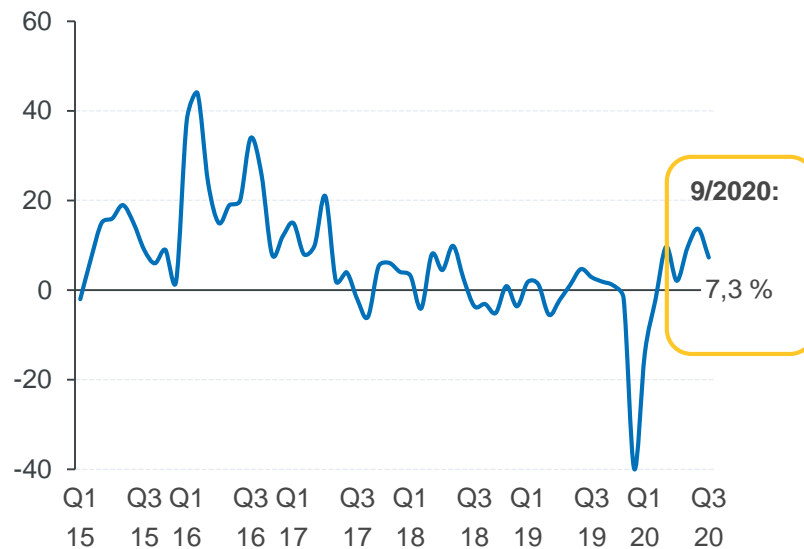
## Asuntovaranto

Myynnissä oleva uudisrakennuspinta-ala / kk-myynti  
3-kk keskiarvo

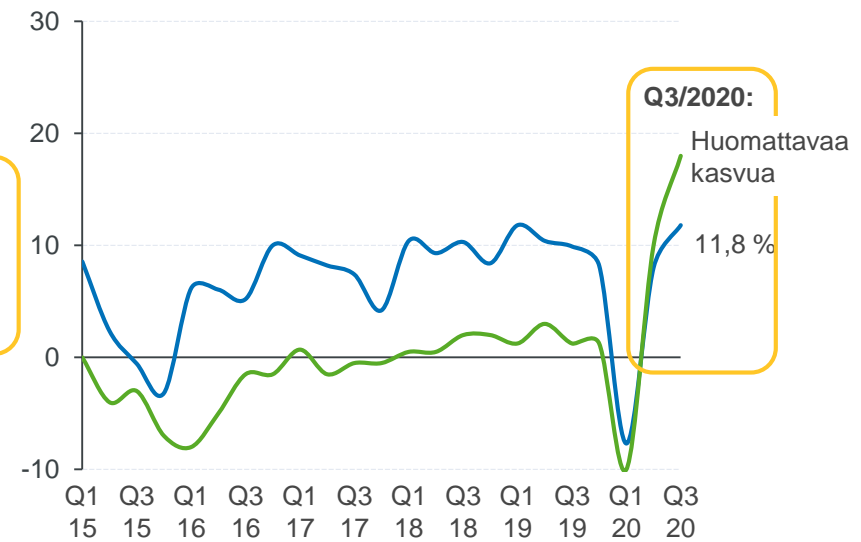


## Asuntojen myynti

Myydyn pinta-alan kasvu, muutos Y-o-Y



## Hissi- ja liukuporrasmarkkina

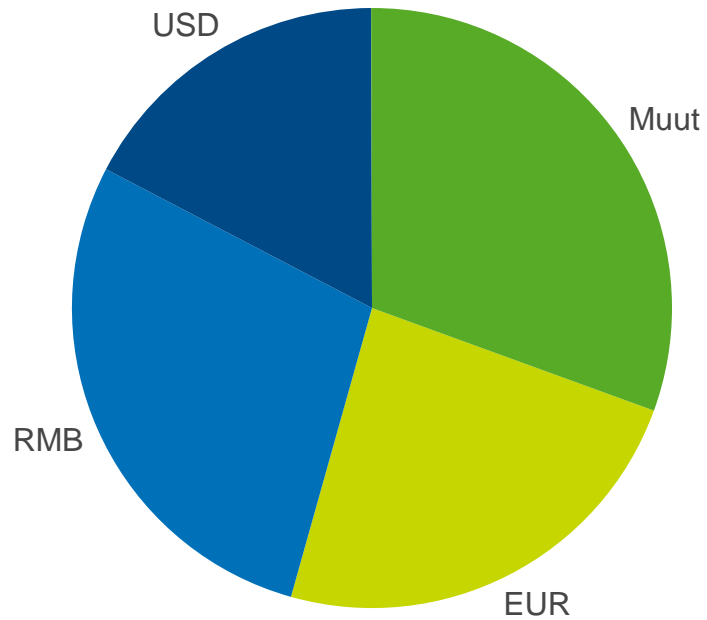


- Tier-1
- Tier-2
- Otos pienemmistä kaupungeista

— Myydyn pinta-alan kasvu, muutos Y-o-Y

- Kiinteistösijoitukset Y-o-Y
- Hissi- ja liukuporrasmarkkina Y-o-Y tilatuissa yksiköissä

## Liikevaihto valuutoittain 1-12/2019



## Valuuttakurssivaikutus

Me	Q3/2020	1-12/2019
Liikevaihto	-92,2	153,4
Liikevoitto	-8,9	23,3
Saadut tilaukset	-83,2	134,0

## Tärkeimmät valuutat

	1-9/2020 keskikurssit	2019 keskikurssit	30.9.2020, spot
EUR / RMB	7,8872	7,7353	7,9720
EUR / USD	1,1293	1,1214	1,1708
EUR / GBP	0,8823	0,8773	0,9124
EUR / AUD	1,6609	1,6090	1,6438

# Tase – liiketoimintaan sitoutunut pääoma



Me	30.9.2020	30.9.2019	31.12.2019
<b>Liiketoimintaan sitoutunut pääoma</b>			
Liikearvo	1 343,5	1 379,2	1 366,5
Muut aineettomat hyödykkeet	218,4	254,4	248,2
Aineelliset hyödykkeet	690,6	758,2	742,2
Sijoitukset	132,6	152,3	139,2
Nettokäyttöpääoma	-1 200,3	-871,5	-856,0
<b>Liiketoimintaan sitoutunut pääoma yhteensä</b>	<b>1 185,0</b>	<b>1 672,6</b>	<b>1 640,0</b>
<b>Rahoitettu</b>			
Oma pääoma	2 917,7	2 949,5	3 192,9
Nettovelka	-1 732,7	-1 276,9	-1 552,9
<b>Oma pääoma ja nettovelka yhteensä</b>	<b>1 185,0</b>	<b>1 672,6</b>	<b>1 640,0</b>

# Nettokäyttöpääoma



Me	30.9.2020	30.9.2019	31.12.2019
<b>Nettokäyttöpääoma</b>			
Vaihto-omaisuus	640,9	700,0	648,6
Saadut ennakot ja myynnin jaksotukset	-1 817,7	-1 808,8	-1 753,8
Myyntisaamiset	2 133,9	2 182,0	2 232,3
Siirto- ja tuloverosaamiset	802,7	815,4	669,6
Siirto- ja tulovelat	-2 092,8	-1 961,8	-1 848,0
Varaukset	-138,7	-139,3	-127,1
Ostovelat	-873,0	-771,0	-809,8
Laskennalliset verosaamiset/velat	144,4	112,1	132,1
<b>Nettokäyttöpääoma yhteensä</b>	<b>-1 200,3</b>	<b>-871,5</b>	<b>-856,0</b>