



**KONE – Moving people and goods**

**Traktoreille ja metsäkoneille haetaan uusia omistajia**

26.6.2003

1. KONE fokusoi toimintaansa
2. Liiketoimintojen kehitys Partek-kaupan jälkeen
3. Traktoreille ja metsäkoneille haetaan uusia omistajia
4. Yritysmyyntien vaikutus
5. Johto

- Partekin osto on täyttänyt KONEen odotukset.
- Yritysoston jälkeen materiaalinkäsittelyliiketoimintaa on kehitetty ja yritysmyyntejä toteutettu strategian mukaisesti.
- Kontin- ja kuormankäsittelyliiketoiminnan rakennejärjestelyt ovat edenneet hyvin ja ne ovat jo parantaneet liiketoimintojen kannattavuutta.
- Materiaalinkäsittelyliiketoiminnassa keskitytään kontin- ja kuormankäsittelyliiketoimintoihin.
- Traktoreille ja metsäkoneille haetaan uusia omistajia.

1. KONE fokusoi toimintaansa
2. Liiketoimintojen kehitys Partek-kaupan jälkeen
3. Traktoreille ja metsäkoneille haetaan uusia omistajia
4. Yritysmyyntien vaikutus
5. Johto

Hissit ja liukuportaat

Kontinkäsittely

Kuormankäsittely

Traktorit: päätös uuden omistajan etsimisestä kesäkuussa 2003

Metsäkoneet: päätös uuden omistajan etsimisestä kesäkuussa 2003

Consolis Oy Ab (26 %:n omistusosuus): päätös uuden omistajan etsimisestä syyskuussa 2002

Oy Sisu Auto Ab: päätös uuden omistajan etsimisestä syyskuussa 2002

Sisu Akselit Oy (32 %:n omistusosuus): päätös uuden omistajan etsimisestä syyskuussa 2002

Cellit Oy Ab: myyty 15. huhtikuuta 2003

Paroc Group Oy Ab (38 %:n omistusosuus): myyty 12. helmikuuta 2003

Nordkalk Oyj Abp: myyty 12. helmikuuta 2003

# *Tuotantorakenteen muutokset*

## *Kontinkäsittely*



- Jokaisella Kalmarin kontinkäsittelylaitteiden tuoteryhmällä on nyt yksi tuotetehdas, joka vastaa tuotteen tuotekehityksestä, markkinoinnista ja tuotannosta.
- Teksasin komponenttivalmistus on ulkoistettu.
- Kalmarin Tampereen tehtaan hitsaustoiminnot ja varaosalogistiikka on ulkoistettu.
- Kalmarin suurten satamanosturien valmistus Rotterdamissa on ulkoistettu.
- Bromman konttitarttujen valmistus siirretään lokakuun 2003 loppuun mennessä Pohjois-Carolinesta Bromman päätehtaalle Malesiaan. Samalla Malesian tehdasta laajennetaan.

# Tuotantorakenteen muutokset

## Kuormankäsittely



- Vaihtolavalaitteiden tuotanto on keskitetty Multiliftille Raisioon.
- HIABin nosturitehdas Tanskassa on suljettu kesäkuussa.
- Kappaletavaranostureiden avainkomponenttien valmistus on keskitetty Hudiksvalliin Ruotsiin.
- Puutavaranosturit jäävät KONEen omistukseen ja ne siirretään metsäkoneliiketoiminnasta osaksi kuormankäsittelyliiketoimintaa. Jonseredin puutavaranostureiden tuotanto siirretään Hudiksvallista Ruotsista Logliftille Saloon.
- Euroopan myynti- ja palveluverkoston integrointi ja tehostaminen jatkuu.

1. KONE fokusoi toimintaansa
2. Liiketoimintojen kehitys Partek-kaupan jälkeen
3. Traktoreille ja metsäkoneille haetaan uusia omistajia
4. Yritysmyyntien vaikutus
5. Johto



- Valtra on markkinajohtaja Pohjoismaissa ja kolmanneksi myydyin traktorimerkki Latinalaisessa Amerikassa. Euroopassa se on nopeimmin kasvava traktorimerkki. Maailmanlaajuisesti Valtra on viides.
- Liikevaihto vuonna 2002 oli 762 milj. euroa.
- Liikevaihto on kasvanut 40 prosenttia viiden vuoden aikana. Kasvu on ollut orgaanista.
- Sijoitetun pääoman tuotto on toimialan paras.



- Suomessa valmistettiin vuonna 2002 noin 9 700 ja Brasiliassa noin 8 300 traktoria.
- Valtralla on henkilöstöä 2 508, joista Suomessa 1541 ja Brasiliassa 710.
- Sisu Diesel, joka on osa traktoreita, valmistaa vuosittain yli 27 000 työkoneiden dieselmoottoria.

- Valtra on kehittänyt alalla ainutlaatuisen asiakasohjautuvan toimintatavan, jonka ansiosta pääoman kiertonopeus on parantunut, koska tuotteita ei valmisteta varastoon.
- Suuritehoisiin traktoreihin painottuva tuotevalikoima on erittäin kilpailukykyinen merkittävien tuotelanseerausten ansiosta.
  - ▶ 120-209 hevosvoimaisten, suurten traktoreiden T-sarja
  - ▶ Harvennuspuunkorjuuseen tarkoitettu F-linja
- Suolahden tehdas on Euroopan tehokkain traktoritehdas.
  - ▶ Suolahden kokoonpanotehdasta laajennetaan vuosien 2002 ja 2003 aikana vastaamaan kasvaneita myyntimääriä.

- Metsäkoneet on maailman toiseksi suurin tavaralajimenetelmän metsäkoneiden valmistaja ja sillä on vahva asema myös kokopuuhakkuumenetelmän metsäkoneissa.
- Laajan tuotevalikoiman tunnetut tuotemerkit ovat Valmet ja Timbco.
- Liikevaihto vuonna 2002 oli 292 milj. euroa, josta puutavaranosturien osuus oli 57 milj. euroa.
- Tuotantolaitokset sijaitsevat Uumajassa ja Vindelnissä Ruotsissa sekä Wisconsinissa Yhdysvalloissa.
- Henkilöstöä on 1 034, joista Ruotsissa 613, Brasiliassa 186 ja Suomessa 55. Luvut eivät sisällä puutavaranosturien henkilöstöä.
- Puutavaranosturit jäävät KONEen omistukseen ja ne siirretään osaksi kuormankäsittelyliiketoimintaa.



- Kustannustehokkaat ja teknisesti edistykselliset metsäkoneet ovat ympäristöä säästäviä ja ergonomisia.
- Metsäkoneiden innovatiivinen ja alansa johtava tuotevalikoima sisältää mm. seuraavat äskettäin lanseeratut tuotteet:
  - ▶ Valmet 801 Combi –yhdistelmämeträkonetta voidaan pitää merkittävimpänä meträkoneuutuutena lähes 20 vuoteen. Kone kaataa, karsii, katkoo, kuormaa ja kuljettaa.
  - ▶ Uusi Valmet 941 on maailman suurin ja tehokkain tavaralajimenetelmän hakkuukone. Se on suunniteltu tehokkaaseen käyttöön laajoissa hakkuissa, mutta se suoriutuu helposti myös normaaleista päätehakuista.
- Viimeaikoina painopistealueena on ollut huoltotoiminnan kasvattaminen.
  - ▶ Ruotsalaisen jälleenmyyjän Swelogin enemmistöosuuden osto vuonna 2002
  - ▶ Kattavat huolto- ja kunnossapitosopimukset brasilialaisten metsäyhtiöiden kanssa

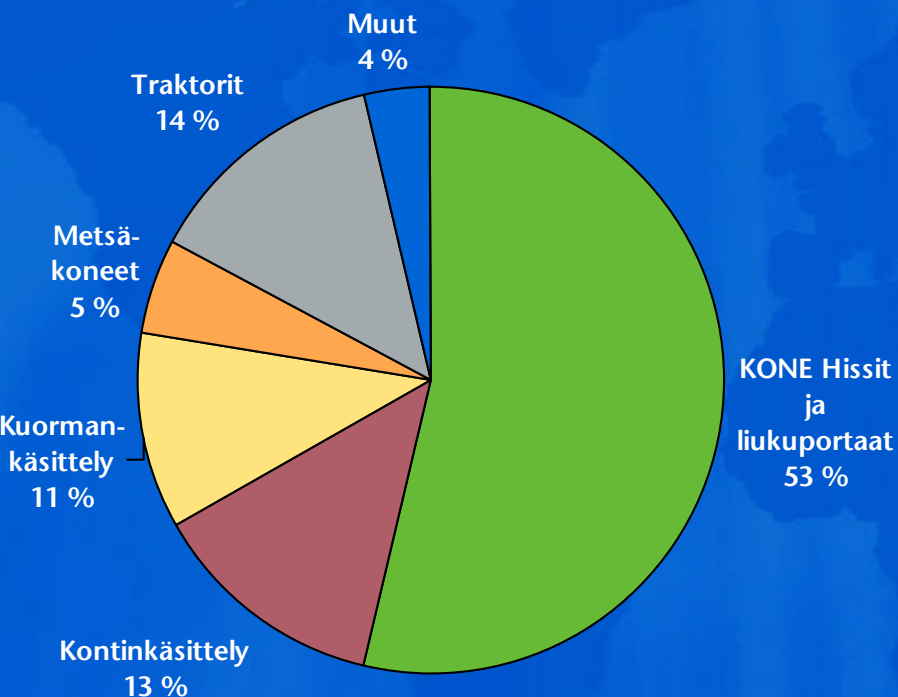
1. KONE fokusoi toimintaansa
2. Liiketoimintojen kehitys Partek-kaupan jälkeen
3. Traktoreille ja metsäkoneille haetaan uusia omistajia
4. Yritysmyyntien vaikutus
5. Johto

- **Nettovelka pienenee huomattavasti.**
  - ▶ Nyt noin miljardi euroa
- **Mahdollisuudet kehittää ja kasvattaa hissi- ja liukuporrasliiketoimintaa ja materiaalinkäsittelyä täydentävin yritysostoin ja investoinnein paranevat.**
- **Liiketoimintarakenne selkiytyy.**

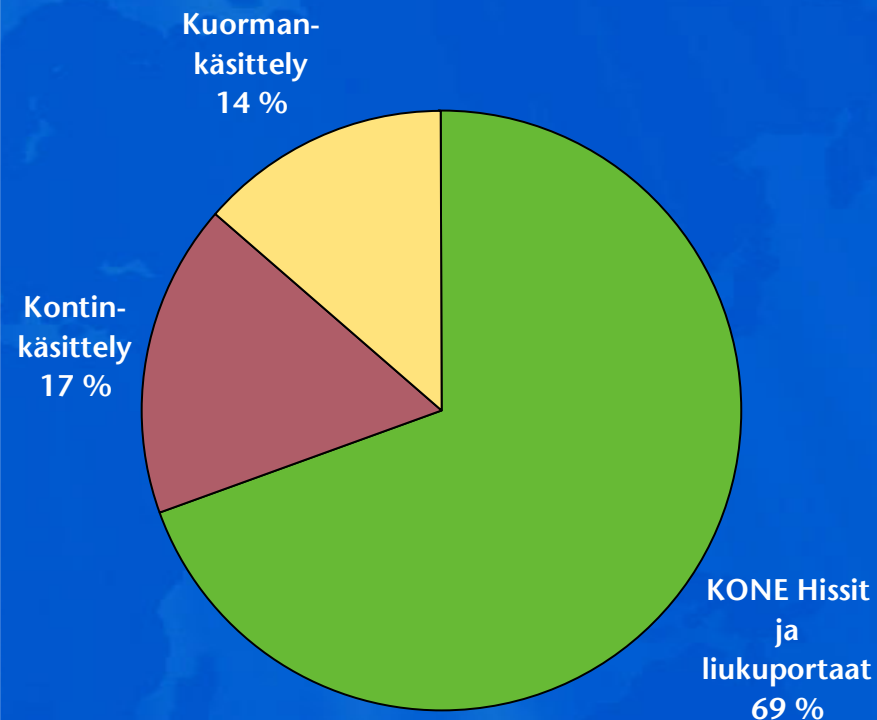
# KONE Partek-kaupan ja yritysmyyntien jälkeen



## Partek-kaupan jälkeen



## Yritysmyyntien jälkeen



- Maailman johtavat tuotemerkit
  - ▶ KONE, neljänneksi suurin hissien ja liukuportaiden tuotemerkki, 500 000 hissien ja liukuportaan huoltokanta
  - ▶ Kalmar, kontinkäsittelylaitteiden markkinajohtaja
  - ▶ HIAB, kuormankäsittelylaitteiden markkinajohtaja





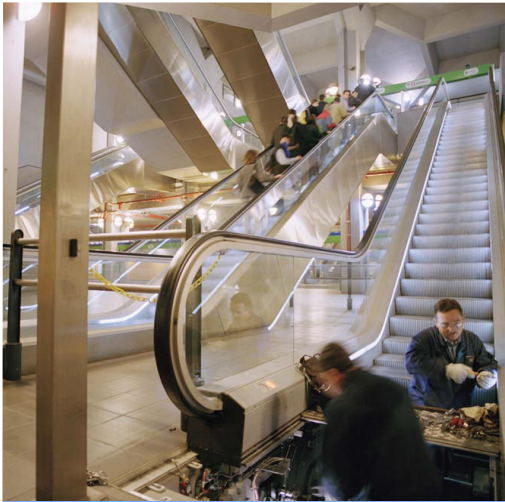
1. KONE fokusoi toimintaansa
2. Liiketoimintojen kehitys Partek-kaupan jälkeen
3. Traktoreille ja metsäkoneille haetaan uusia omistajia
4. Yritysmyyntien vaikutus
5. Johto

- Manfred Eiden jatkaa KONE Oyj:n ja KONE Hissien ja liukuportaiden toimitusjohtajana.
- Carl-Gustaf Bergström jatkaa KONE Materiaalinkäsittelyn toimitusjohtajana.
- Molemmat raportoivat pääjohtaja Antti Herlinille.

# Johtavat tuotemerkit



## KONE Hissit ja liukuportaat



## KONE Materiaalinkäsittely

